

Рабочая тетрадь

к дополнительной профессиональной программе
повышения квалификации преподавателей
(мастеров производственного обучения)

ОБРАЗОВАНИЕ

НАЦИОНАЛЬНЫЕ
ПРОЕКТЫ
РОССИИ

М а с

Т Е ■

Р



а к а
д е ■
м и я

Практика и методика реализации
образовательных программ среднего
профессионального образования
с учетом компетенции Ворлдскиллс
«Парикмахерское искусство»



Рабочая тетрадь к дополнительной профессиональной программе повышения квалификации преподавателей (мастеров производственного обучения) «Практика и методика реализации образовательных программ среднего профессионального образования с учетом компетенции Ворлдскиллс (*Парикмахерское искусство*)» — это учебное пособие, имеющее особый дидактический аппарат, способствующий **самостоятельной работе слушателя над освоением программы.**

Рабочая тетрадь обеспечивает практическое самостоятельное освоение модулей программы, для этого в ней размещаются материалы, демонстрирующие примеры практической деятельности по компетенции Ворлдскиллс, тренировочные задания и упражнения для слушателей, которые они могут выполнить самостоятельно (при условии наличия оборудования, идентичного или сопоставимого с инфраструктурным листом по компетенции), задания, позволяющие слушателю самостоятельно оценить степень освоения навыка, а также иные материалы.

СОДЕРЖАНИЕ

ВВЕДЕНИЕ		4
Раздел 1	Стандарт Ворлдскиллс и спецификация стандартов Ворлдскиллс по компетенции «Парикмахерское искусство». Разделы спецификации	6
Раздел 2	Современные технологии в профессиональной сфере, в том числе цифровые. Требования работодателей к подготовке кадров	25
Раздел 3	Особенности обучения в соответствии со стандартами Ворлдскиллс и спецификацией стандартов Ворлдскиллс по компетенции	43
Раздел 4	Культура безопасного труда. Основы безопасного труда и эффективная организация рабочего места в соответствии со стандартами Ворлдскиллс и спецификацией стандартов Ворлдскиллс по компетенции	55
Раздел 5	Модуль компетенции «Женская прическа на длинных волосах с окрашиванием»	74
Раздел 6	Модуль компетенции «Женская салонная стрижка с укладкой и окрашиванием»	85
Раздел 7	Модуль компетенции «Современная салонная мужская стрижка машинкой»	94
Раздел 8	Модуль компетенции «Женский модный перманент»	103
Раздел 9	Организация и проведение демонстрационного экзамена с применением стандартов Ворлдскиллс как базовых принципов объективной оценки результатов подготовки рабочих кадров в системе среднего профессионального образования	112

ВВЕДЕНИЕ

Программу реализует Санкт-Петербургское государственное бюджетное профессиональное образовательное учреждение «Академия индустрии красоты «ЛОКОН» (198 206, Санкт-Петербург, ул. Пионерстроя, д.25, лит. А).

Академия «ЛОКОН» ведущее образовательное учреждение страны, готовящее кадры для индустрии красоты. Это имиджевое образовательное учреждение с яркой репутационной позицией и сложившимися традициями.

Это настоящая команда единомышленников, творческих людей, живущих яркой, насыщенной жизнью, людей, любящих то, чем они занимаются. Студенты и преподаватели Академии постоянно демонстрируют свое мастерство на различных профессиональных конкурсах, творческих площадках, бекстейджах культурных мероприятий города. Академия «ЛОКОН» абсолютный чемпион страны по парикмахерскому искусству, визажу и нейл-дизайну, абсолютный чемпион международного фестиваля «Невские Берега», неоднократный призер конкурса «Студенческая Весна», участник движения WorldSkills Russia, Абилимпикс и ArtMasters.

- С 2016 года Академия «ЛОКОН» является организатором Регионального этапа Национального чемпионата «Молодые профессионалы» по компетенции;
- С 2018 года Академия является тренировочным центром по подготовке Сборной команды Ворлдскиллс по компетенции «Парикмахерское искусство», возрастной категории 14-16 лет, 17-22 года.
- С 2020 года Академия «ЛОКОН» является активным участником проекта «Билет в будущее» по компетенции «Парикмахерское искусство», так же на базе Академии проводятся профориентационные мероприятия для школьников;
- С 2020 года по компетенции проводятся курсы повышения квалификации, профессиональной подготовки и переподготовки для различных групп населения;

Ссылки на основные сетевые ресурсы:

- сайт Агентства развития профессионального мастерства (Ворлдскиллс Россия) (<https://worldskills.ru>);
- сайт организации, реализующей программу (<http://lokon.spb.ru>);
- дистанционный курс Академии Ворлдскиллс Россия «Эксперт демонстрационного экзамен по стандартам Ворлдскиллс» (<https://worldskillsacademy.ru/#/programs/8/competences-expert>);
- дистанционный курс Академии Ворлдскиллс Россия «Навигатор по Future Skills» (<https://worldskillsacademy.ru/#/programs/10/competences-expert>);
- сайт Национальной сборной России по профессиональному мастерству (<https://nationalteam.worldskills.ru>);
- группа Академии Ворлдскиллс Россия в Facebook (<https://www.facebook.com/groups/1904334706509962/?ref=share>)

МОДУЛЬ 1. СТАНДАРТ ВОРЛДСКИЛЛС И СПЕЦИФИКАЦИЯ СТАНДАРТОВ ВОРЛДСКИЛЛС ПО КОМПЕТЕНЦИИ «ПАРИКМАХЕРСКОЕ ИСКУССТВО». РАЗДЕЛЫ СПЕЦИФИКАЦИИ

Методические материалы размещены по ссылке:

<https://drive.google.com/file/d/1BMEVS2ISrYMS2QkdNTC6PpKBtJ6-VoSn/view?usp=sharing>

Ознакомиться с Кодексом этики по ссылке: https://worldskills.ru/assets/docs//WSR_OD04_Kodeks_ehtiki_v1.0_RU.pdf

Ознакомиться с регламентирующими документами по ссылке: <https://worldskills.ru/o-nas/dokumentyi/dokumentyi-po-proektam/>

Ознакомиться с полным пакетом КД по ссылке: <https://worldskills.ru/nashi-proektyi/chempionatyi/konkursnaya-dokumentacziya.html>

Тема 1.1. «Стандарты Ворлдскиллс»

Worldskills – это международное некоммерческое движение, целью которого является повышение престижа рабочих профессий и развитие профессионального образования путем гармонизации лучших практик и профессиональных стандартов во всем мире посредством организации и проведения конкурсов профессионального мастерства, как в каждой отдельной стране, так и во всем мире в целом.

Миссия WorldSkills - развитие профессиональных компетенций, повышение престижа высококвалифицированных кадров, демонстрация важности компетенций для экономического роста и личного успеха.

Движение WorldSkills International (WSI) зародилось в послевоенные годы в Испании (1947 год), когда миру катастрофически не хватало квалифицированных рабочих рук.

В 1950 году — состоялся первый международный чемпионат по рабочим профессиям Испания-Португалия (12 участников). Первые чемпионаты проводились с целью популяризации рабочих профессий и повышения их престижа.

В 2012 году - Россия присоединилась к движению WorldSkills.

В 2013 году российская команда впервые приняла участие в международном чемпионате WorldSkills, проходившем в г. Лейпциге (Германия). По результатам чемпионата сборная России заняла последнее 41-е место и не получила ни одной медали.

В 2014 году команда WorldSkills Russia приняла участие в европейском чемпионате EuroSkills, прошедшем в г. Лилле во Франции. К сожалению, российская команда заняла лишь 11 место по баллам, не получив ни одной медали. Однако команде удалось заработать один медальон за профессионализм.

В 2014 году состоялся первый Национальный чемпионат сквозных рабочих профессий высокотехнологичных отраслей промышленности WorldSkills Hi-Tech, который впоследствии стал ежегодно проводиться в Екатеринбурге.

В 2015 году российская сборная приняла участие в мировом чемпионате в бразильском Сан-Паулу, оказавшись на 14-й позиции по баллам, получив 6 медальонов за профессионализм. Здесь же в Сан-Паулу на Генеральной ассамблее WSI было принято решение о проведении чемпионата WorldSkills-2019 в городе Казань.

В 2016 году российская команда приняла участие в европейском чемпионате EuroSkills, который прошёл в Гётеборге (Швеция). В медальном зачёте команда WorldSkills Russia заняла седьмое место и первое место по баллам.

К 2017 году региональные координационные центры WorldSkills Russia были созданы во всех 85 регионах России, запущены четыре национальных отраслевых чемпионата: WorldSkills Hi-Tech, DigitalSkills, AgroSkills, LogisticSkills.

В 2017 году команда WorldSkills Russia приняла участие в мировом чемпионате, проходившем в Абу-Даби. Российская команда вошла в пятёрку лидеров, получив 12 медалей.

В 2018 году российская команда заняла первое место в медальном зачёте и первое место по баллам на чемпионате EuroSkills Budapest-2018.

В 2019 году на международном чемпионате в Казани российская сборная заняла второе место, завоевав 14 золотых, 4 серебряных и 4 бронзовых медали.

В 2020 году состоялся финал VIII Национального чемпионата «Молодые профессионалы» (WorldSkills Russia). Соревнования прошли по 130 компетенциям в дистанционно-очном формате.

1 февраля 2021 года – начало работы Автономной некоммерческой организации "АГЕНТСТВО РАЗВИТИЯ ПРОФЕССИОНАЛЬНОГО МАСТЕРСТВА (ВОРЛДСКИЛЛС РОССИЯ)"

WorldSkills Russia проводит всероссийские чемпионаты профессионального мастерства по пяти направлениям:

Конкурсы профессионального мастерства между студентами колледжей и техникумов. Участники в возрасте до 22 лет. С 2017 года появилась отдельная возрастная линейка – юниоры WorldSkills (16 и младше лет);

WorldSkills Hi-Tech - Корпоративные чемпионаты, которые проводятся на производственных площадках крупнейших российских компаний. В них принимают участие молодые рабочие в возрасте от 16 до 28 лет:

DigitalSkills - Чемпионат в сфере высокотехнологичных профессий IT-сектора. Участники – студенты профильных вузов и колледжей, а также специалисты крупнейших компаний. Возрастное ограничение – до 28 лет

AgroSkills - отраслевой чемпионат профессионального мастерства среди сотрудников компаний из сектора сельского хозяйства (возраст 18-28 лет).

Межвузовский чемпионат по стандартам WorldSkills – конкурс профессионального мастерства между студентами высших учебных заведений.

Помимо организации чемпионатов, Союз «Молодые профессионалы (Ворлдскиллс Россия)» занимается внедрением мировых стандартов в национальную систему средне-специального и высшего образования. В 2017 году около 14 тысяч выпускников колледжей и техникумов в 26 регионах России впервые сдали демонстрационный экзамен по стандартам WorldSkills Russia. По сути, прошли через единственную в России независимую оценку практических навыков. По итогам испытания студенты получили Skills-паспорта, а работодатели - чётко структурированную информацию о профессиональном уровне молодых специалистов.

В России внедрено и получило развитие альтернативное направление в структуре движения World Skills – проект «Навыки мудрых»: чемпионаты и программы обучения по стандартам WorldSkills для профессионалов старше 50 лет.

КОМПЕТЕНЦИЯ ПАРИКМАХЕРСКОЕ ИСКУССТВО В РОССИИ

Парикмахерское искусство относится к сфере услуг. Индустрия данного направления постоянно развивается, является стабильно устойчивой в своём развитии и пользуется обширным разнообразием продуктов и товаров для волос. Работа парикмахера – это оказание услуг по стрижке, бритью, завивке, окраске, созданию причёсок, укладок и других процедур. Помимо этого, услуги парикмахера играют важную терапевтическую роль. Парикмахер оказывает непосредственное влияние на поддержание морально-психологического состояния клиента, его уверенности в себе, удовлетворённости своим внешним видом. Немаловажна и медицинская составляющая: в область парикмахерского искусства входят различные лечебные процедуры.

Парикмахер оказывает услуги большому числу людей, поэтому ему необходимо владеть: стрессоустойчивостью, навыками профессиональной коммуникации этики, с лёгкостью находить индивидуальный подход к людям, а также важным является умение предупреждать конфликтные ситуации, регулировать психо - эмоциональное состояние, умением использовать приемы психологической разгрузки при работе с клиентами.

Сегодня в стране реализуются несколько программ профессионального обучения Ворлдскиллс для различных возрастных групп. С 2013 года в России ежегодно

проводятся чемпионаты «Молодые профессионалы» (Ворлдскиллс Россия) – олимпиада для рабочих рук – среди молодых специалистов от 16 до 22 лет, обучающихся в системе профессионального образования.

Программа Юниорскиллс (Worldskills Junior, Ворлдскиллс Юниор) – это программа ранней профессиональной подготовки и профориентации школьников 10-16 лет. Программа была инициирована в 2014 году Фондом Олега Дерипаска «Вольное Дело» при поддержке Агентства стратегических инициатив, ВСП, Министерства просвещения РФ, Министерства промышленности и торговли Российской Федерации. Цель программы - создание новых возможностей освоения школьниками современных и будущих профессий. Подробнее вопрос будет рассмотрен в теме 3.2.

Специальная программа профессионального обучения и дополнительного профессионального образования граждан предпенсионного возраста. Программа реализуется за счет средств федерального бюджета в рамках федерального проекта «Старшее поколение» национального проекта «Демография». Для предпенсионеров обучение бесплатно. Сегодня обучение проходит более чем в 694 центрах обучения, по 129 компетенциям Ворлдскиллс. Ссылка: <https://50plus.Ворлдскиллс.ru/>

Программа организации профессионального обучения и дополнительного профессионального обучения лиц, пострадавших от последствий распространения коронавирусной инфекции.

С 2018 года Ворлдскиллс Россия запустил линейку чемпионатов «Навыки мудрых» для специалистов возрастной категории 50+ (старше 50-ти лет). Чемпионат «Навыки мудрых» появился в ответ на многочисленные запросы от предприятий, которым важно сравнить уровень навыков в работе на современном оборудовании людей более старших возрастных категорий с молодыми людьми, которые участвуют в корпоративных чемпионатах по стандартам Ворлдскиллс. Сами участники мотивированы доказать работодателю, что могут работать эффективно и быть востребованными на рынке труда.

Чемпионат организуется Союзом «Молодые профессионалы (Ворлдскиллс Россия)» при поддержке Правительства Москвы, Департамента науки, промышленной политики и предпринимательства города Москвы, а также Федеральной службы по труду и занятости «Роструд».

Помимо организации конкурсов профессионального мастерства, которые проходят в каждом регионе перед ежегодным финалом Национального чемпионата, Ворлдскиллс Россия внедряет стандарты Ворлдскиллс в промежуточную и/или итоговую аттестацию выпускников колледжей и техникумов в формате

демонстрационного экзамена, развивает экспертное сообщество и тиражирует лучшие мировые и отечественные практики в систему профессионального образования через повышение квалификации мастеров производственного обучения, преподавателей и директоров.

Одна из компетенций ВСП – «Парикмахерское искусство». Возможные наименования должностей: парикмахер, технолог, модельер-художник, парикмахер-модельер, специалист по предоставлению парикмахерских услуг и др.

Специалист в области парикмахерского искусства предоставляет услуги по уходу за волосами путем физического и химического воздействия на волосы или кожу головы в целях удовлетворения потребностей клиента, с учетом его индивидуальных особенностей и направлений моды в парикмахерском искусстве. Профессиональный стандарт "Специалист по предоставлению парикмахерских услуг". Ссылка: <https://ethm.ru/images/2015/gia/1234.pdf>

В июле 2021 года в Уфе состоится IX Национальный чемпионат «Молодые профессионалы» (WorldSkills Russia). На площадке компетенции «Парикмахерское искусство» продемонстрировать свое мастерство будут ребята из 12 регионов, прошедших Отборочные соревнования на право участия в Национальном чемпионате г. Санкт-Петербург.

Стандарты WorldSkills Russia (далее Ворлдскиллс Россия ВСП)

Стандарт Ворлдскиллс – это совокупность установленных Союзом обязательных правил и требований к процедуре организации и проведения мероприятий, основанных на оценке профессионального мастерства в соответствии со спецификациями стандартов компетенций (мероприятий по оценке профессионального мастерства по стандартам Ворлдскиллс).

- Стандарты проведения чемпионатов
- Стандарты оформления конкурсной документации
- Стандарты бренда
- Стандарты компетенции (WSSS)

Основные регламентирующие документы:

- Кодекс этики
- Р
- е
- Техническое описание компетенции
- Конкурсное задание/КОД

Ознакомиться с регламентирующими документами по ссылке: <https://worldskills.ru/o-nas/dokumentyi/dokumentyi-po-proektam/>

Ознакомиться с полным пакетом КД по ссылке: <https://worldskills.ru/nashi-proektyi/chempionatyi/konkursnaya-dokumentacziya.html>

Тема 1.2 «Спецификация стандартов Ворлдскиллс по компетенции «Парикмахерское искусство». Разделы спецификации».

Ознакомиться с полным пакетом КД по ссылке: <https://worldskills.ru/nashi-proektyi/chempionatyi/konkursnaya-dokumentacziya.html>

Спецификация стандарта компетенции (Ворлдскиллс Standards Specifications – WSSS) - перечень умений и навыков, которыми должен обладать специалист по соответствующей компетенции, с указанием процентного соотношения их использования и важности в рамках подготовки критериев оценки. В соревнованиях по компетенции проверка знаний и понимания осуществляется посредством оценки выполнения практической работы. Отдельных теоретических тестов на знание и понимание не предусмотрено. WSSS разделена на четкие разделы с номерами и заголовками. Каждому разделу назначен процент относительной важности в рамках WSSS. Сумма всех процентов относительной важности составляет 100. В схеме выставления оценок и конкурсном задании оцениваются только те компетенции, которые изложены в WSSS. Они должны отражать WSSS настолько всесторонне, насколько допускают ограничения соревнования по компетенции.

Раздел		Относительный вес (%)
1	Организация рабочего пространства и рабочий процесс	8
	<ul style="list-style-type: none"> Участник испытаний должен знать и понимать: Назначение, применение, уход и техническое обслуживание всего оборудования, а также правила безопасности. Время, необходимое для выполнения каждой процедуры. Существующие Назначение, применение, уход и возможные риски, связанные с использованием различных средств и химических составов. Симптомы и причины проблем и заболеваний волос и кожи головы. 	1

	<ul style="list-style-type: none"> • Правила безопасности и Санитарно-гигиенические нормы. • Важность защиты окружающей среды и заботы об экологии. • Важность использования рациональных в долгосрочной перспективе приемов работы. 	
	<ul style="list-style-type: none"> • Участник испытаний должен уметь: • Подготавливать рабочее место и следить за тем, чтобы оно было чистым, безопасным и комфортным. • Планировать, подготавливать и выполнять каждую процедуру в рамках заданного времени. • Подбирать, использовать, очищать и хранить все оборудование и материалы в безопасности, чистоте и в соответствии с инструкциями производителя. • Заботиться о здоровье, о защите окружающей среды, а также работать в соответствии с Правилами безопасности. 	
Коммуникации и забота о клиенте		18
	<p>Участник испытаний должен знать и понимать:</p> <ul style="list-style-type: none"> • Основы эффективных и продолжительных взаимоотношений с клиентами. • Подходящие формы и стили коммуникации с клиентами различных культур, возрастов, ожиданий и предпочтений. • Тенденции, события и разработки в моде и уходе за волосами. • Важность самоорганизации, таймменеджмента и самопрезентации – для того, чтобы клиент чувствовал себя комфортно и мог довериться вам. • Необходимость ведения учета клиентов, а также материалов, которые использовались для каждого клиента, и других важных моментов 	
	<ul style="list-style-type: none"> • Участник испытаний должен уметь: • Подготавливать рабочее место и следить за тем, чтобы оно было чистым, безопасным и комфортным. • Встречать клиента и находить с ним общий язык, • Выслушивать пожелания клиента и задавать наводящие вопросы с целью выявления или уточнения его потребностей. • Сопоставлять пожелания клиента с его типом и особенностями • волос, их состоянием, предыдущими процедурами и уходом; • получать согласие в отношении дальнейших действий. 	

	<ul style="list-style-type: none"> • Поддерживать позитивный контакт с клиентом в течение всей процедуры. • Получать обратную связь от клиента до окончания процедуры. • Давать советы по домашнему уходу, предлагать продукцию для самостоятельного ухода и сопутствующие услуги, оговаривать последующие процедуры и завершать встречу на позитивной ноте. 	
	Стрижка	15
	<ul style="list-style-type: none"> • Участник испытаний должен знать и понимать: • Природу различных типов волос, включая волосы на лице. • Классификацию волос по этническим признакам. • Особенности, направление и схемы роста волос. • Взаимосвязь между формой лица и стилями причесок. 	
	<ul style="list-style-type: none"> • Участник испытаний должен уметь: • Проводить оценку характеристик волос и подбирать стиль и способы стрижки, основываясь на их типе, особенностях и состоянии. Делать выводы относительно выбранной клиентом стрижки –ее целесообразности, приемлемости и ожидаемого результата; уметь деликатно сообщать об этом клиенту и предлагать альтернативные варианты в случае необходимости. • Пользоваться полным спектром парикмахерских инструментов, включая простые и филировочные ножницы, бритву, машинку для стрижки (с насадками или без). • Пользоваться различными техниками стрижки на влажных или сухих волосах: техника зубчатого среза, сведение на «нет», градуация, слои, текстурирование, несведение. • Стричь волосы на лице и делать дизайн бороды (как единой бороды, так и более замысловатых вариантов). • Выполнять сложные стрижки, требующие высокой квалификации. • Выполнять стрижку накладных прядей. • Выполнять hair tattoos. 	
	Окрашивание	15
	<ul style="list-style-type: none"> • Участник испытаний должен знать и понимать: • Принципы, лежащие в основе изменения цвета волос. • Различные варианты услуг по окрашиванию, в том числе 	

	<ul style="list-style-type: none"> • наиболее популярных, для клиентов-мужчин и клиентов женщин. • Различные техники – для временного, полуперманентного и перманентного окрашивания волос с учетом пожеланий клиента, типа волос, их особенностей и состояния. • Различные техники обесцвечивания волос и коррекции цвета с учетом пожеланий клиента, типа волос, их особенностей и состояния. • Весь спектр обесцвечивающих составов и красителей, их свойства и особенности применения, а также ограничения в использовании. • Взаимодействие химических составов друг с другом, а также с волосами и кожей. <p>Возможные варианты окрашивания/снятия цвета накладных прядей.</p>	
	<ul style="list-style-type: none"> • Участник испытаний должен уметь: • Анализировать реакцию волос на нанесение химического состава или красителей. • Знать и уметь распознавать ситуации, когда осуществление окрашивания, снятия цвета и обесцвечивания не рекомендуется или является недопустимым. • Оценивать осуществимость пожеланий клиента относительно окрашивания и уметь предлагать альтернативные варианты или советы в случае необходимости. <p>Защищать одежду, тело и кожу клиента во время всей процедуры.</p> <ul style="list-style-type: none"> • Проводить тест на коже и тест на аллергию и уметь интерпретировать результаты. • Выбирать и использовать химические составы и продукцию для осветления, затемнения, добавления или смывки, а также для коррекции цвета. • Контролировать время, необходимое для выполнения соответствующих процедур. • Определять количество и спектр красителей и процедур по обесцвечиванию, которые будут выгодно подчеркивать друг друга, стиль и форму стрижки. • Выбирать красители/составы для снятия цвета и 	

	<ul style="list-style-type: none"> • обесцвечивания, смешивать их, подготавливать к нанесению, тестировать, наносить, выдерживать, оценивать степень готовности и производить смывку в соответствии с инструкциями производителя. • Наносить химические составы, ориентируясь на длину и тип волос, а также в соответствии с тем, подвергались ли волосы химическому воздействию ранее. • Применять тепловое воздействие, включая использование сушуаров, в соответствии с производимой процедурой и инструкциями производителя 	
Укладка		18
	<ul style="list-style-type: none"> • Участник испытаний должен знать и понимать: • Применение и эффект от различных инструментов и термоинструментов, предназначенных для сушки волос. • Применение и эффект от различных укладочных средств и материалов, как традиционных, так и нетрадиционных. • Применение и эффект от различных термо-инструментов для работы с высушенными волосами. • Способы использования накладных прядей, наращенных волос и украшений в причёске с целью подчеркнуть образ. • Применение и эффект различных укладочных средств. 	
	<ul style="list-style-type: none"> • Участник испытаний должен уметь: • Подбирать и использовать соответствующие инструменты для сушки и укладки волос. • Подбирать и использовать укладочные средства, которые помогут добиться желаемого результата. • Следовать замыслу и стилю стрижки в процессе сушки и укладки волос • Подбирать и добавлять украшения в причёску, если это необходимо – во время или после укладки, в соответствии с типом и назначением украшений. • Дорабатывать стрижку в случае необходимости, чтобы добиться желаемого результата в укладке и законченного образа. • Подбирать и добавлять волосы (наращенные пряди, накладные пряди из синтетических либо натуральных волос) во время или после укладки с доработкой стрижки их по мере необходимости. 	

	<ul style="list-style-type: none"> Наносить финиш-продукты (если это необходимо), во время или после укладки, в соответствии со стандартами индустрии 	
	Химическое воздействие (перманентная завивка и выпрямление)	5
	<ul style="list-style-type: none"> Участник испытаний должен знать и понимать: Принципы, лежащие в основе изменения текстуры волос. Техники, используемые для изменения текстуры волос. Свойства, применение и ограничения в использовании различных химических составов. Взаимодействие химических составов друг с другом, волосами и кожей. Возможность химического воздействия в зависимости от длины, типа и состояния волос. Различные варианты услуг по химическому воздействию, в том числе наиболее популярные услуги для клиентов-мужчин и клиентов-женщин. 	
	<ul style="list-style-type: none"> Участник испытаний должен уметь: Анализировать реакцию волос на нанесение химического состава, учитывая длину и тип, а также состояние волос и воздействия, которым волосы подвергались ранее. Проводить тест на коже и тест на аллергию, и уметь интерпретировать результаты. Оценивать осуществимость пожеланий клиента и уметь предложить альтернативные варианты или советы в случае необходимости. Контролировать время, необходимое для выполнения соответствующих процедур. Защищать одежду, тело и кожу клиента во время всей процедуры. Соблюдать правила нанесения, выдержки и смывки химического состава в соответствии с инструкциями производителя и правилами безопасности. Грамотно выбирать химические составы, смешивать их, подготавливать к нанесению, тестировать, наносить, выдерживать, оценивать степень готовности и производить смывку, нейтрализацию или реформинг, подготовку к укладке. 	

	<ul style="list-style-type: none"> Избегать чрезмерного воздействия укладочных средств, которые могут перегрузить волосы или оказать негативное влияние на волосы, подвергшиеся химическому воздействию. 	
	<p>Особые Процедуры для волос, включая различные торжества, фотосессии, выставки, маркетинг, пиар, связи с общественностью</p>	10
	<ul style="list-style-type: none"> Участник испытаний должен знать и понимать: Важность изучения пожеланий клиента, и проведения предварительного опроса клиента, уточнения непонятных моментов. Факторы, которые нужно учитывать при выявлении пожеланий клиента, в том числе цель мероприятия, окружение, временные рамки, бюджет, а также то, работаете ли вы с клиентом или моделью. Требования к реквизиту и аксессуарам. Необходимость уточнения того, какие прически и процедуры попадают под понятие «классические». Необходимость уточнения того, какие прически и процедуры попадают под понятие «авангардные». Возможные способы и источники получения информации, на основе которой будет построено выявление потребностей клиента. Использование накладных прядей (накладок) и украшений в соответствии с целями мероприятия; их влияние на образ и ограничения в использовании. Основы фотографии образов, причёсок, отдельных элементов причёски или макияжа. Возможные способы применения фотографий работ в социальных сетях, либо других источниках информирования потенциальных клиентов с целью самопрезентации. 	
	<p>Участник испытаний должен уметь:</p> <ul style="list-style-type: none"> Проводить предварительный опрос клиента и добиваться получения информативных ответов на все важные вопросы. Планировать объем работ и соответствующее ему вознаграждение, с учетом назначения мероприятия, временных рамок, бюджета, предоставляемых удобств, рабочего пространства, работы с клиентом или моделью, 	

<p>желаемого результата, продукции и материалов, оборудования, применения волосяных накладок и аксессуаров, подбора одежды и украшений, выполнения макияжа, обстоятельств и декораций.</p> <ul style="list-style-type: none"> • Выявлять потребности клиента, уделяя особое внимание (для классических образов): естественность, элегантность, плавность, чистота линий, независимость от временных тенденций, влияние на образ, целесообразность и эффективность применения накладных волос и аксессуаров, традиции, долговечность согласно требованиям. • Выявлять потребности клиента, уделяя особое внимание модным и коммерческим трендам, идее и замыслу образа, креативности, стилю, использованию традиционных и специализированных техник, уместному и удачному использованию волосяных накладок и аксессуаров, материалам и продукции, а также срокам, в течение которых должен «держаться» образ. • Производить доработку образа на этапе завершения работы, по согласованию с клиентом. • Быть готовым вносить изменения или решать проблемы по мере их возникновения. • Научить клиента самостоятельно производить изменения в образе или справляться с проблемами, если таковые возникнут. • Считать размер вознаграждения в соответствии с объемом работ, с расчетом на повторное сотрудничество. • Фотографировать образ, причёску или элементы причёски. • Подбирать наилучшие ракурсы, редактировать и публиковать фотоматериал. Работать с социальными сетями. • Осуществлять взаимодействие с профессиональными командами в процессе создания модных коллекций либо проектов в области парикмахерского искусства. 	
<p>ВСЕГО</p>	<p>100</p>

оборудованию, инструментам, расходным материалам и элементам конкурсного задания по определенной компетенции (профессии), а также необходимым для функционирования конкурсных мест коммуникациям.

Пример позиций инфраструктурного листа

НА 1-ГО УЧАСТНИКА/КОМАНДУ (ПЛОЩАДКА)					НА 10 РАБОЧИХ МЕСТ	
Оборудование, инструменты и мебель						
№	Наименование	Технические характеристики инструмента	Ед. измерения	Кол-во	Кол-во	Требование наличия позиции в КОД 2019
1	Парикмахерское модульное рабочее место	Alifax centrale, артикул: GSAL001C1. Описание: зеркало парикмахерское, двустороннее, крепление к полу. Хромированная столешница и металлическая подставка под ноги, боковые полочки. Alifax, артикул: GSAL0001. Описание: зеркало парикмахерское, одностороннее, крепление к стене. Хромированная столешница и металлическая подставка под ноги. Размеры: 172x68x21	шт	1	10	да
2	Тележка парикмахерская	845 x 330 x 340 мм (В x Ш x Д). Комплектация: каркас, четыре ящика, держатель для фена, четыре колеса. Каркас: пластиковый, с влагозащитным покрытием черного цвета. Ящики: прочный черный пластик. Колеса: ударопрочный пластик.	шт	1	10	да
3	Стол для работы с красящими препаратами	Столешница изготовлена из высококачественного ЛДСП с пластиковым покрытием. Периметр столешницы закрыт стойкой каймой из ПВХ, металлические каркасы.	шт	1	10	да
4	Кресло парикмахерское	Кресло для клиента, каркас кресла выполнен из высококачественного полиуретана. Кресло оснащено мягкими и комфортными подлокотниками. Обивка - искусственная кожа высшего качества. Стационарное основание на хромированном пятилучьи (поворотное), гидравлика	шт	1	10	да
5	Корзина для мусора	Объем: 10 литр. Диаметр/ширина, см: 26. Высота, см: 27. Материал изготовления: пластик.	шт	1	10	да
6	Щетка для под-метания +совок на стойке	Размеры: ширина основания совка 220x210 мм, общая высота совка 890 мм, ширина основания щетки 215x20 мм, высота ворса 85 мм, общая высота щетки 900 мм.	шт	1	10	да
7	Стул парикмахерский	Комплектация: сиденье на металлическом каркасе, основание на колесах, пневматика. Регулировка: по высоте с помощью пневматики. Высота сиденья:485-615 мм. Диаметр сиденья:420. Каркас: из металла, окрашен в цвет «металлик». Обивка сиденья: износостойкий поролон, обтянут качественной экокожей. Основание: металлическое пятилучье с хромированным покрытием на черных пластиковых колесах. Регулирование высоты: газлифт.	шт	1	10	да

Инфраструктурный лист описывает все инструменты, материалы и оборудование, предоставляемые Организатором конкурса. Инфраструктурные листы представлены на сайте www.worldskills.ru в разделе *Наши проекты*, затем *Демонстрационный экзамен* и далее по ссылкам. Пример инфраструктурного листа – в папке «Комплект документов».

Инфраструктурный лист определяет наименования и количества, запрошенные Менеджером Компетенции от имени Экспертов для следующего Конкурса. Организаторконкурса будет обновлять Инфраструктурный лист по мере необходимости, уточняя актуальное количество, тип, марку, и модель необходимых позиций. Позиции, предоставляемые Организатором

конкурса, представлены в отдельной колонке. В ходе каждого Конкурса Менеджер Компетенции должен произвести обзор, аудит и совместно с Техническим Наблюдателем, обновить Инфраструктурный лист для подготовки к следующему Конкурсу. Менеджер Компетенции даёт Техническому Директору Компетенции рекомендации и передает запросы по расширению площадей и/или корректировке списка оборудования. Инфраструктурный лист не включает в себя позиции, которые Участникам конкурса и/или Экспертам необходимо принести с собой и позиции, которые Участникам конкурса запрещено приносить в зону соревнований. Эти позиции перечислены ниже.

«Тулбокс» – кейс для инструментов, должен включать в себя набор инструментов и приспособлений, а также расходных материалов, если иное не предусмотрено Инфраструктурным листом конкурса, необходимых для выполнения Конкурсного задания

Требования к материалам и оборудованию:

- Убедитесь, что все электроинструменты исправны и протестированы;
- Участники конкурса не могут приносить собственные инструменты или оборудование, которые предоставляются Организатором конкурса, согласно Инфраструктурному листу;
- Участники конкурса могут использовать собственную продукцию (расходные материалы) во время Конкурса, кроме случаев, когда официальный спонсор Конкурса обязует использовать только его продукцию.

Участникам конкурса и Экспертам запрещено приносить и использовать мобильные телефоны или иные мобильные устройства в зону конкурса. Команда менеджмента Конкурса будет иметь телефоны, которые можно будет передать соответствующему Эксперту в случае необходимости.

Инструменты и аксессуары, которые участникам разрешено иметь в тулбоксе, прописаны в конкурсном задании для каждого модуля.

Схема конкурсной площадки

Конкурсная площадка должна выглядеть эстетично и привлекать внимание посетителей, VIP-гостей и журналистов:

- красочное оформление конкурсной площадки (баннеры, флаги, рекламная продукция);
- использование музыкального сопровождения;
- использование тематического оформления;
- демонстрационный экран, показывающий ход работ и информацию об участниках, рекламирующий карьерные перспективы профессии;
- комментарии к работе участников (для зрителей), раздача презентационной печатной продукции: проводятся волонтерами.

На конкурсной площадке располагают: ролл-апы, буклеты, постеры, рекламирующие компетенцию и представляющие спонсоров; текстовые описания конкурсных заданий.

Демонстрация законченных модулей: результат выполнения каждого из модулей может быть продемонстрирован зрителям по завершении оценки.

Также разрешено: общение уполномоченного эксперта со зрителями; организация

презентационных стендов спонсоров соревнований; организация мастер-классов ведущих специалистов отрасли; интервью главного эксперта для СМИ; общение главного эксперта с официальными лицами и делегациями.

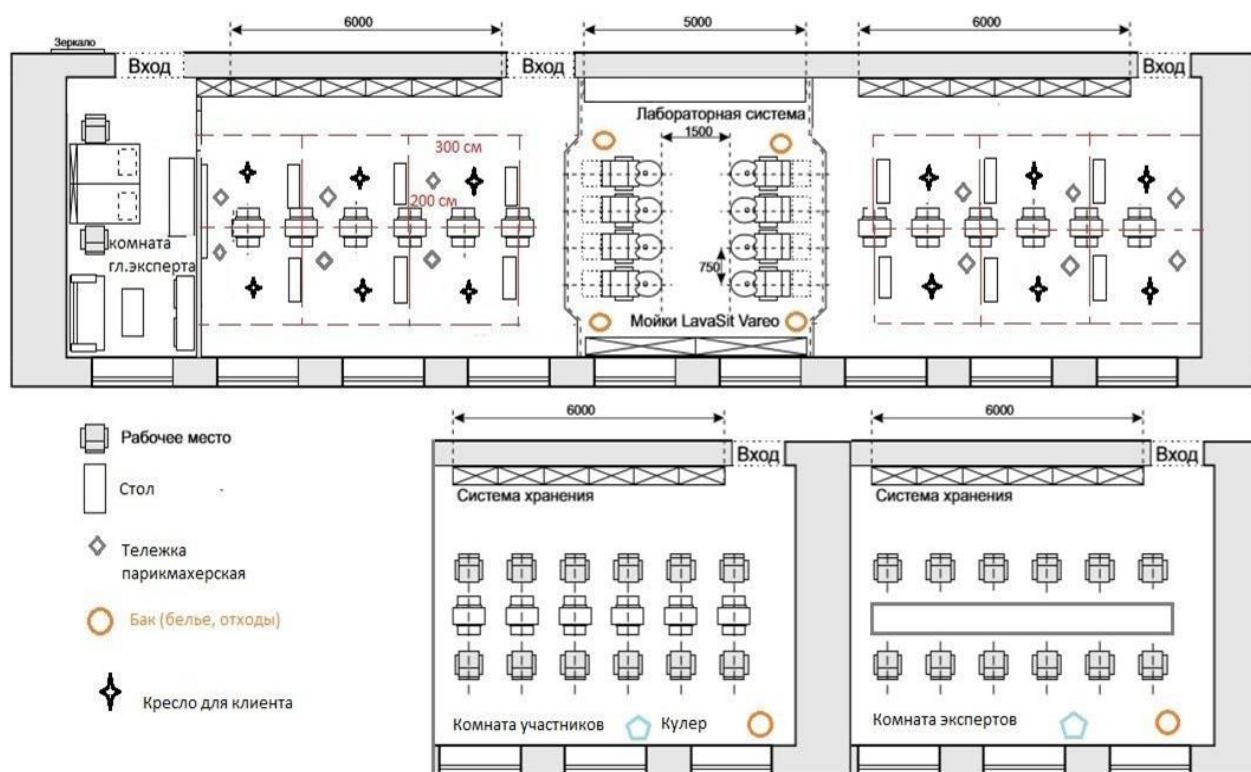
Фотосъемка разрешается зрителям в формате репортажной съемки (заходить на конкурсную площадку запрещено).

Видеосъемка хода соревнований зрителям запрещена и ведется только аккредитованными репортерами и уполномоченными лицами по согласованию с главным экспертом.

Схема конкурсной площадки на 12 рабочих мест

СХЕМА ЗАСТРОЙКИ

компетенция "Парикмахерское искусство"



Дирекция Чемпионата обязана разработать, утвердить и согласовать с Союзом Ворлдскиллс эскизный дизайн-проект площадок Чемпионата, планировку площадок с обозначением всего оборудования, план размещения всех участников (см. Регламент чемпионата. Том А).

КОНТРОЛЬНЫЕ ВОПРОСЫ К МОДУЛЮ 1

Задание: Ответьте на представленные вопросы. Проведите самопроверку.

1. В каком году и где зародилось движение WORLDSKILLS? _____
2. В каком году международный чемпионат WSI Проводился в России? _____
3. Какие аспекты оцениваются в первую очередь, какие - во вторую? _____
4. Перечислите стандарты WSR? _____
5. Сколько стран на сегодняшний день присоединилось к движению WorldSkills?

6. Что такое компетенция в терминах Ворлдскиллс Россия?
 - a. Это уровень профессиональных навыков конкурсанта
 - b. Это набор знаний и навыков в определенной профессиональной области
 - c. Это название площадки на чемпионате
7. Какие технологии может содержать Техническое описание компетенции?
 - a. Актуальные на данный момент и которые могут появиться в ближайшем будущем (Future Skills)
 - b. Актуальные на данный момент и выходящие из употребления
 - c. Только актуальные
8. Какой из документов устанавливает общие правила, применяющиеся для всех чемпионатов WorldSkills?
 - a. Техническое описание компетенции
 - b. Регламент (Правила) чемпионата
 - c. Кодекс этики
9. Что указывается в Плане застройки площадки?
 - a. Планировка конкурсных участков
 - b. Расположение инфраструктуры на площадке (розетки, выводы сжатого воздуха, вода и т.п.)
 - c. Список инструмента, который может привезти с собой участник
10. Что должно указываться в Инфраструктурном листе?
 - a. Расположение инфраструктуры на площадке (розетки, выводы сжатого воздуха, вода и т.п.)
 - b. Список всего необходимого оборудования, инструмента, расходных материалов, офисного оснащения и принадлежностей, необходимых для работы площадки, предоставляемых организатором
 - c. Параметры, как освещенность, напряжение, давление и т.п.
11. Сколько часов, как правило, отводится на выполнение конкурсного задания?
 - a. от 3 до 15
 - b. от 15 до 22
 - c. 24
12. Если конкурсное задание публикуется заранее, то...
 - a. в него должны вноситься 30% изменения
 - b. его публикация должна быть доведена до всех экспертов площадки заранее
 - c. все эксперты должны быть с ним ознакомлены минимум за неделю до чемпионата
13. Какой из документов устанавливает "рамки компетенции"?
 - a. Техническое описание компетенции
 - b. Конкурсное задание
 - c. Регламент чемпионата
14. Сколько модулей может включать конкурсное задание?
 - a. от 2 до 20

МОДУЛЬ 2. СОВРЕМЕННЫЕ ТЕХНОЛОГИИ В ПРОФЕССИОНАЛЬНОЙ СФЕРЕ, В ТОМ ЧИСЛЕ ЦИФРОВЫЕ. ТРЕБОВАНИЯ РАБОТОДАТЕЛЕЙ К ПОДГОТОВКЕ КАДРОВ.

Тема 2.1 «Современные инновационные технологии в профессиональной сфере»

Презентация размещена по ссылке:
https://drive.google.com/file/d/1iaxdvdcYpXVldLQ_NmW07ip0DeKhp4kT/view?usp=sharing

Основная задача современных научных технологий – это внедрение новаторских, эффективных решений в развитие всех сфер человеческой деятельности, начиная с обыденной жизни каждого и заканчивая внедрением разработок в промышленном производстве, аграрном секторе и продвижении бизнеса.

Современные цифровые технологии дают новые инструменты для развития университетов и других образовательных учреждений во всем мире, с помощью цифровых технологий преподаватели могут эффективнее преподносить материал, поэтому возможности обучения значительно расширятся.

Для проведения эффективных онлайн занятий необходимы инструменты для синхронизации действий преподавателя и студента (слушателя), системы видеосвязи, панели для рисования, конструкторы и базы материалов.

1. Место где размещены все учебные материалы по программе, записи онлайн-занятий, инструкции для слушателей по выполнению заданий и иные материалы, например: СДО, облачные хранилища.

Отдельные инструменты для удаленного взаимодействия и обмена файлами

Тип	Наименование	Как загрузить	Как скачать
Бесплатные сервисы обмена файлами	OneDrive	Войти в аккаунт Microsoft/Skype, загрузить файл с устройства	По ссылке без регистрации
	Яндекс.Диск	Войти в аккаунт Яндекса, загрузить файл с устройства	По ссылке без регистрации

	Dropmefiles	Без авторизации, загрузить файл с устройства	По ссылке без регистрации (Срок хранения 7 дней)
	Google Drive	Войти в аккаунт Google, загрузить файл с устройства	По ссылке без регистрации

Бесплатные сервисы совместной работы с файлами	Наименование	Как загрузить	Как работать вместе
	Google Docs	Войти в аккаунт Google, загрузить файл с устройства	Открыть и настроить доступ для документа, прислать ссылку участнику/участникам. Рекомендуется выбирать режим доступа «Доступно для редактирования всем, у кого есть ссылка» - так не потребуется авторизация участника, который будет работать с документом

Бесплатные сервисы удаленного доступа	Наименование	Как установить	Как работает
	TeamViewer	Скачайте программу с сайта и установите на своем компьютере. Каждый участник должен также установить программу у себя. Это бесплатно.	Откройте программу. Вы увидите свой ID и пароль. Участник должен также открыть программу и сообщить вам свой ID и пароль. Вы вводите данные участника в окно программы, попадаете на его компьютер и работаете на нём, как на своем собственном.

2. Инструменты помогающие проводить все занятия по программе в онлайн режиме с возможностью аудио- и видео трансляции, видеозаписи, демонстрации экрана как преподавателей программы, так и слушателей, например: Skype, Zoom, MyOwnConference, Hangouts, Webinar, BigBlueBuffon, TeamLink, MS Teams, Мирapolis и др.

Комплексные решения для проведения конференций, вебинаров, онлайн-занятий.

Инструмент\Сервис	Skype	Zoom	MyOwnConfere nce	Hangouts
Видео и голосовая связь	+	+	+	+

Возможность выступления участников	+	+	+	+
Демонстрация рабочего стола	+	+	+	+
Демонстрация заранее загруженных на платформу файлов (видео, презентация)	-	-	+	-
Общий чат	+	+	+	+
Личные сообщения	-	+	-	-
Возможность прикреплять файлы в чате	+	-	(есть возможность прикреплять активные ссылки)	-
Сервисы опросов, быстрых оценок, реакций	+	+/-	+	-
Виртуальные комнаты	-	+	-	-
Установка	Работает из браузера, установка не требуется Можно установить из мобильного или web-приложение	Требуется установка мобильного или web-приложения	Работает из браузера, установка не требуется (для участника) Для организатора может потребоваться установка некоторых плагинов	Работа из браузера, установка не требуется. Требуется аккаунт на Google.com Для мобильной версии требуется установка приложения
Способ подключения к виртуальной встрече	Участник переходит по ссылке	Участник переходит по ссылке, добавляется наставником	Участник переходит по ссылке и авторизуется через форму	Участник переходит по ссылке
Тарифы	Бесплатно	Бесплатно	Бесплатно (за исключением времени с 18:00 до 21:00 МСК)	Бесплатно
Ограничения по времени/ участникам	Без ограничения по времени	Не более 40 минут на 1 сеанс (на	Без ограничения по	Без ограничения/ До 10 человек

	До 50 пользователей	время пандемии условия могут меняться и время может увеличиваться) До 100 человек	времени/до 20 человек	
Подробное описание технических требований:	Ссылка	Ссылка	Ссылка	Ссылка
Прочие примечания			Требуется детальная настройка перед использованием	Доступ к премиум-функциям бесплатно открыт на время пандемии

Памятка для учителей по работе с ZOOM - <https://project.lektorium.tv/zoom-teachers>

Памятка для работы в Google Classroom - <https://youtu.be/DG1HHQjnvTI>

Сайт для создания тестов, которые можно рассылать по почте - <http://master-test.net>

3. Инструменты для поддержки слушателей по оперативным вопросам, например чат для группы, например: WhatsApp, Telegram, Viber и др.

Требования, предъявляемые к современному парикмахеру, многообразны. Прежде всего, это глубокие теоретические знания, знакомство с соответствующими средствами и методами работы, умение применять их на деле. Не менее важным в профессиональной подготовке парикмахеров являются умение устанавливать личный контакт с клиентами, готовность приспосабливаться к различным условиям работы, выдержка, уравновешенность, терпение, желание обучаться новым технологиям стрижек, укладок, окрашивания и т.д.

Сфера деятельности парикмахера включает в себя следующие умения и навыки:

- правильное выполнение парикмахерских процедур, умелое применение материалов и средств;
- знание устройства парикмахерского оборудования и принципов действия аппаратуры и электроприборов, применяемых в парикмахерской;
- умение пользоваться журналами мод и специальными профессиональными схемами, воспроизводить прически с фотографий или рисунков, соотносить их с типом внешности клиента;
- общие знания из области анатомии, физиологии и гигиены человека;
- профилактика профессиональных заболеваний;
- знание санитарных правил, установленных для парикмахерских.

Стремительные перемены в современной моде, быстрое развитие производства приборов и инструментов, химических средств и препаратов вызывают необходимость в периодической профессиональной переподготовке парикмахеров. Широкие возможности для профессионального роста предоставляют: стажировки в специализированных центрах, участие в показах новых моделей, в конкурсах парикмахеров – как в качестве конкурсантов, так и зрителей; обмен профессиональным опытом; изучение специальной литературы и журналов.

Среди существующих современных технологий наиболее востребованы следующие.

Биозавивка. Процедура проводится на любых типах волос. Локоны становятся мягкими, лёгкими, блестящими. В отличие от классической завивки, щадящий химический состав не разрушает структуру прядей и не превращает их в сухие, безжизненные волосы. Процедура сопровождается биоламинированием, которое обеспечивает послушность, здоровый блеск и мягкость. Натуральные растительные экстракты запечатывают отслоенные чешуйки, делая поверхность локонов зеркальной и гладкой.

Карвинг. Карвинг представляет собой долговременную укладку, при которой волосы обрабатываются щадящими средствами и составами и накручиваются на бигуди разного диаметра и размера. Такой вид завивки популярен у женщин, так как волосы уложены довольно длительное время. Это позволяет сэкономить время, что весьма актуально для трудовых будней. От обычной химической завивки карвинг отличается тем, что специальное средство для укладки волос оказывает воздействие лишь на поверхность волоса, не проникая вовнутрь.

Кератиновое выпрямление волос. Все большую популярность набирает такой вид парикмахерских услуг, как кератиновое выпрямление волос. При этом происходит воздействие на строение белка кератина, который отвечает за структуру волос. После такой процедуры даже кудрявые волосы становятся гладкими, мягкими и прямыми. Во многом результат выпрямления волос зависит от профессионального уровня мастера. Безусловное преимущество подобных действий в том, что в течение короткого времени внешний вид волос кардинально меняется. Они становятся послушными, мягкими и шелковистыми.

Ламинирование. Ламинирование волос подразумевает собой нанесение особых составов, покрывающих волосы тонкой пленкой. Защитная пленка помогает удерживать внутри влагу, защищает от воздействия окружающей среды и заполняет полости и пустоты внутри волоса. Существует несколько разновидностей ламинирования, каждая из которых имеет свои особенности: при некоторых из них волосы дополнительно насыщаются полезными веществами, экстрактами растений и витаминами, окрашиваются или тонируются. После проведения ламинирования

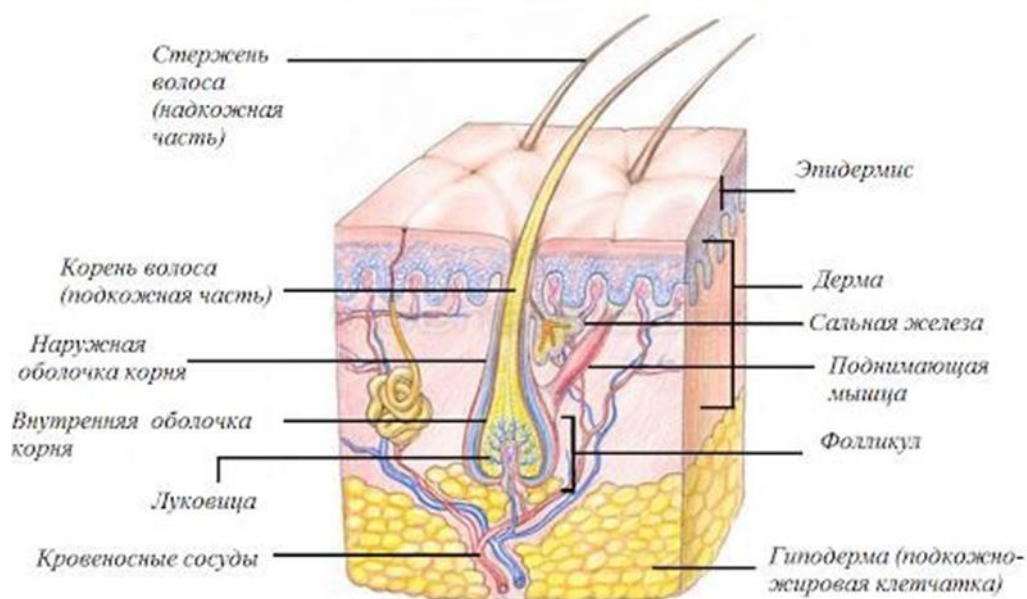
волосы становятся послушными, блестящими, легко расчесываются. Это не лечебная процедура, а уход за волосами, защищающий от вредного воздействия разных факторов. Такая прическа будет вас радовать до 6 недель.

Биоламинирование. Суть биоламинирования заключается в том, что нанося специальный раствор на волосы, каждый волос запечатывается в специальную дышащую пленку, которая состоит в основном из протеина и целлюлозы растительного происхождения. Поврежденные участки волос заполняются, кутикула начинает плотно прилегать друг к другу и волосы сразу преображаются, становятся мягкими, гладкими, блестящими, более плотными и объемными. К тому же биоламинирование защищает волосы от вредного воздействия окружающей среды, частого использования фена и утюжка.

Глазирование. Продержится на голове около месяца. Для процедуры используются специальные увлажняющие, питательные препараты, напоминающие кондитерскую глазурь.

В их состав входят особые молекулы — керамиды. Они заполняют пробелы в наружном слое волосяной кутикулы и склеивают чешуйки. За счет этого локоны становятся послушными, эластичными, меньше ломаются и секутся.

СТРОЕНИЕ ВОЛОСА



Процедура каутеризации. Принцип выполнения процедуры каутеризации такой же, как и при гляцевании. Отличие заключается лишь в составе и способе нанесения. В состав входит бамбуковое волокно, позволяющее добиться невероятного результата. Способ нанесения смеси может быть горячим или холодным.

Процедура горячего обертывания. Такая спа-процедура – новинка косметологии, помогающая вылечить волосы и восстановить их структуру. Специальные косметические

препараты заполняют неровности каждого волоска, тем самым проводя лечение поврежденных участков. Пряди волос приобретают невероятный блеск, шелковистость, становятся более сильными и упругими.

Процедура экранирования волос. Это также один из видов парикмахерских услуг, направленных на восстановление и лечение волос путем увлажнения, питания и придания им блеска. В результате экранирования каждый волосок покрывается тонкой защитной пленкой. Специальные средства для проведения этой процедуры содержат большое количество питательных веществ. После экранирования тусклые, непослушные и запутывающиеся волосы становятся сильными, упругими и блестящими.

Процедура иллюминирования. Под данным видом парикмахерских услуг понимается щадящая форма окрашивания. Не стоит верить производителям, утверждающим, что такие составы оказывают и лечебный эффект. Это не так. Но ярко окрасить волосы с минимальным причинением вреда волосам таким составом вполне реально. Процедура иллюминирования сделает ваши локоны невероятно блестящими. Результат сохраняется до двух месяцев.

Процедура цистеинового восстановления. Этот вид парикмахерских услуг предусмотрен конкретно для кудрявых волос. Завитки обрабатываются цистеином, питающим и увлажняющим их.

Процедуры термолечения или термоувлажнения. При повреждении нарушается структура волос, чешуйки раскрываются и делают волос ломким. Но даже очень поврежденные пряди можно спасти. Специальные смеси и профессиональные составы, применяемые при термолечении, проникают внутрь волоса, питают и увлажняют его, придавая роскошный блеск и здоровый вид.

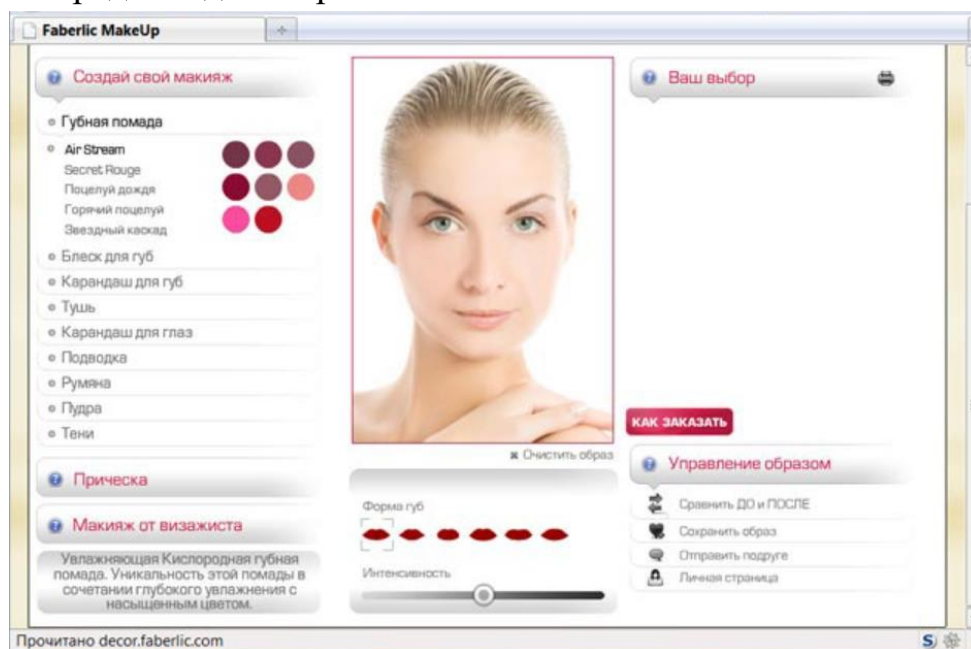
Ультразвуковое наращивание. Самая современная и щадящая методика наращивания, изобретенная американскими технологами. Подходит даже для поврежденных, секущихся и сухих волос. Суть метода в том, что кератиновая капсула запечатывается под воздействием ультразвука без термической обработки.

Цифровые технологии в индустрии красоты

Цифровой инструмент Olay – «Future You Simulation», приложение обрабатывает вашу фотографию и показывает, как вы (скорее всего) будете выглядеть через 20 лет, если не будете использовать увлажняющие и солнцезащитные средства. Технология была разработана на основе данных от изучения лиц более 1000 женщин в возрасте от 10 до 80 лет в пяти основных этнических группах и учитывает тон кожи, расположение морщин, наличие пигментных пятен, а также особенности лица, вроде полноты губ. Приложение работает, как маркетинговый инструмент: покупайте средства от Olay, а то через 20 лет пожалеете.

Бьюти-приложений Perfect Corp. Представило новую концепцию инструментов Beauty 3.0 на основе искусственного интеллекта и дополненной реальности: AI Product

Recommendations, AI Smart Shade Finder, AI Skin Diagnostic, AI Live Hair Multi-Color Effects. Сервисы определяют тон лица и рекомендуют нужные оттенки косметических средств, помогают подобрать краску для волос, отслеживают изменения и проблемы кожи и советуют средства для их решения.



Приложения, которые используют дополненную реальность, чтобы позволить клиентам буквально примерить декоративную косметику и макияж: L'Oreal анонсировала новое приложение с дополненной реальностью от ModiFace, и теперь клиенты Sephora могут экспериментировать с новыми обликами, благодаря Virtual Artist. Estée Lauder уже начала сотрудничать с компанией Perfect Corp., чтобы предоставить мобильную программу обучения для своих консультантов по красоте.

Для каждого средства виртуального макияжа, можно выбрать: форму, способ и интенсивность нанесения. На иллюстрации видно, что при выполнении макияжа губ, кроме подбора цветовой палитры помады, можно изменить форму губ.

Онлайн сервисы по подбору образа (английские и русские):

Camera-SK COMMUNICATIONS - приложение для телефона. Приложение позволяет использовать как свою собственную фотографию, так и ряд заранее заготовленных снимков моделей. Если вы используете свое фото, приложение позволит прическу, стрижку и цвет волос.

Сервис Matrix - от бренда товаров для профессиональных парикмахеров. помогает только подобрать цвет волос, поэтому фото для эксперимента нужно с распущенными локонами. Matrix 3D Virtual Hair Color не имеет собственной галереи моделей – работа проводится с загруженными пользователем фото.

Современные цифровые технологии дают нам широкий выбор специальных инструментов, которые помогут провести уроки без потери качества и эффективности.

Одним из таких инструментов, который позволяет отследить качество выполнения задания и провести оценку результата, является информационная система CIS, eSim, которая применяется на конкурсах Ворлдскиллс.

Информационная система CIS, ESIM

Союз «Молодые профессионалы (Ворлдскиллс Россия)» устанавливает новые стандарты современных рабочих профессий, меняет экзаменационную систему в колледжах и вузах, а также выступает связующим звеном между работодателями и молодыми сотрудниками.

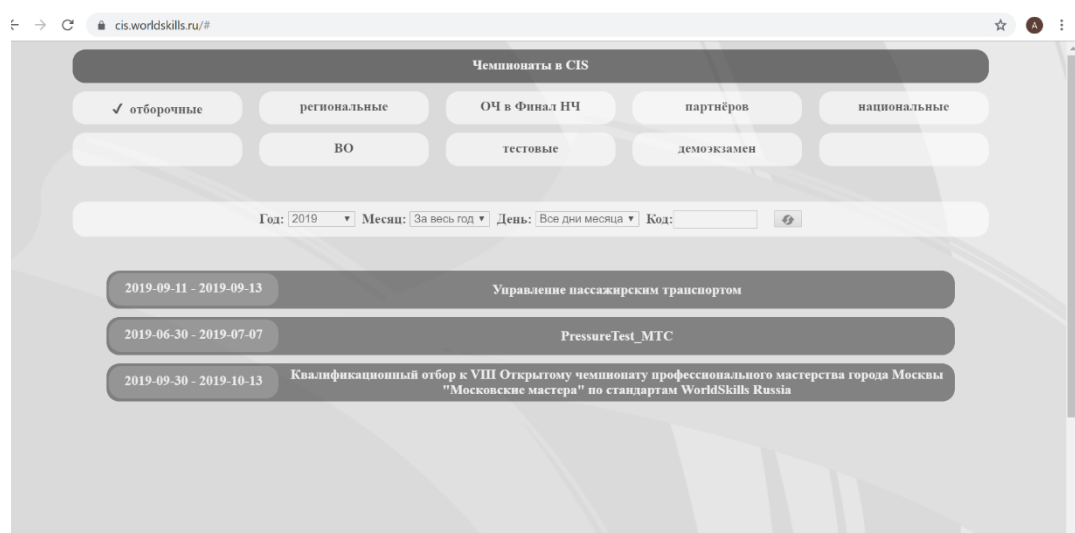
Одним из таких инструментов, который позволяет отследить качество выполнения задания и провести оценку результата, является информационная система CIS, ESIM.

Электронная система интернет-мониторинга ESIM, предназначена для сбора информации о проведении Чемпионатов, демонстрационных экзаменов по стандартам WS. В этой системе каждый участник мероприятия (эксперт, участник, юниор и др.) должен зарегистрироваться и регулярно проверять свой профиль.

Инструкции по заполнению профиля в ESIM - <https://drive.google.com/file/d/1MAGowOnJcIXFoHlIjHpOsOtvHuye40r3/view?usp=sharing>

Информационная система Чемпионата (CIS) – специализированное программное обеспечение для обработки информации на соревновании. Программа CIS решает множество задач, связанных с проведением конкурсов WorldSkills, включая создание системы судейства, ведение досье и архива конкурсных оценок, вывод информации о призёрах и другое. Также программу CIS используют при проведении демонстрационного экзамена (далее – ДЭ).

Ссылка на методические материалы (презентации) по работе с CIS (чемпионат ВСП) <https://drive.google.com/file/d/1OdWGV8IoHzaK1ofTgOiKjhZTIUypMiM/view?usp=sharing>



**Этапы
применения
программы:**

- Установка программного обеспечения CIS

- Запуск/завершение работы CIS
- Создание конкурса
- Добавление информации (компетенции, правила, участники, эксперты)
- Введение критериев оценки
- Работа с несколькими параметрами
- Работа на конкурсе, ввод оценок
- Просмотр и экспортирование данных
- Отчеты экспертов и сравнение данных, подведение официальных результатов.

При проведении официальных чемпионатов по стандартам ВСП доступ к системе CIS предоставляется Главному эксперту Техническим департаментом Союза по официальному запросу от организатора чемпионата.

В Союзе реализован сервис технической поддержки Системы CIS. Служба поддержки функционирует для помощи в организации и проведении Чемпионатов, ДЭ. Обращения принимаются от региональных координационных центров (далее – РКЦ) регионов, являющихся ассоциированными членами движения и от Главных экспертов, работающих на Чемпионате. Техническая поддержка системы CIS feed@worldskills.ru

Тема 2.2 «Требования работодателей к подготовке кадров»

Презентация размещена по ссылке:

<https://drive.google.com/file/d/1CDysOukw0DehPdZNvef0VAstrF3SQOjP/view?usp=sharing>

Экономика любой развитой страны нуждается в квалифицированных рабочих кадрах, умеющих работать по новейшим международным стандартам качества.

Высокотехнологичные производства требуют соответствующей подготовки кадров, а скорость развития технологий диктует необходимость быстрого внедрения новых технологий, стандартов и инструментов.

Профессиональная компетенция - способность успешно действовать на основе практического опыта, умения и знаний при решении профессиональных задач.

Работодатель выбирает специалиста обладающего компетенциями:

- Профессионализм
- Уверенность в себе
- Ответственность за результат
- Навыки коммуникации
- Умение работы в команде
- Высокая работоспособность
- Ориентация на качество
- Готовность учиться и развиваться

Профессиональные умения – то, что называется термином «hard skills», но и «soft skills» – определенные личностные навыки, чуть ли не вполнину обеспечивающие благополучие деятельности в выбранной сфере.

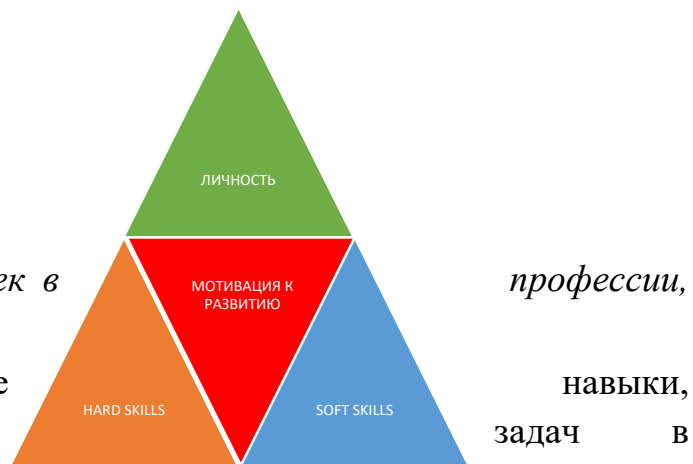
*Треугольник развития
(по Жадько Н.В. и Чуркиной М.А.)*

*Ученые из Гарварда, Стэнфорда и
Фонда Карнеги выяснили, что
«гибкие навыки» — это 85% успеха человек в
жесткие составляют только 15%*

Hard skills -узкие профессиональные навыки, которые нужны для решения конкретных задач повседневной работе. Hard skills нужны конкретные задачи, формируются в процессе обучения и основаны на технических знаниях.

Soft skills – над профессиональные навыки, которые помогают решать жизненные задачи и работать с другими людьми. Soft skills нельзя научиться на тренинге или курсе, они закладываются в детстве и развиваются в течение всей жизни.

К наиболее значимым «мягким навыкам» следует отнести: способность работать в команде, способность принимать решения и решать проблемы (лидерство),



способность общаться с людьми в организации и вне её, способность планировать, организовывать и выделять приоритеты, способность искать и обрабатывать информацию.

Умение работать в команде. Это умение слушать, способность видеть единую цель и находить точки соприкосновения общей идеи с личными амбициями, готовность оказать помощь другим и поддержать в сложной ситуации, умение убеждать и находить компромисс.

Умение принимать решения и решать проблемы. Задача педагога – развивать умения понимать и чувствовать других людей; ставить учащимся задачи, которые соответствуют их способностям и характеру, и научить добиваться их выполнения; развивать лидерские качества у учащихся, воодушевить их и повести их за собой.

Лидерские качества можно развить через организацию работы различных клубов и кружков, проведение занятий по интересам. Если педагог сам увлечен каким-либо делом, то соберет свою команду единомышленников и обязательно найдет отклик в душе любого ребенка. Тогда учащиеся сами станут проявить инициативу в той сфере, которая им интересна.

Одним из самых востребованных качеств личности в современном мире является **креативность**. Креативный человек способен находить нестандартные, совершенно новые решения в знакомых ситуациях, он умеет придумывать и воплощать в жизнь новые идеи.

Умение общаться с людьми. Коммуникабельность – это способность к общению, открытость и умение наладить контакт с другими людьми, а также производить на них нужное впечатление.

В данном направлении в процессе обучения деятельность педагога должна быть направлена на развитие умений доступно и интересно излагать свои идеи и мысли; уверенно говорить, как с группой сверстников, так с другими взрослыми; выступать перед аудиторией.

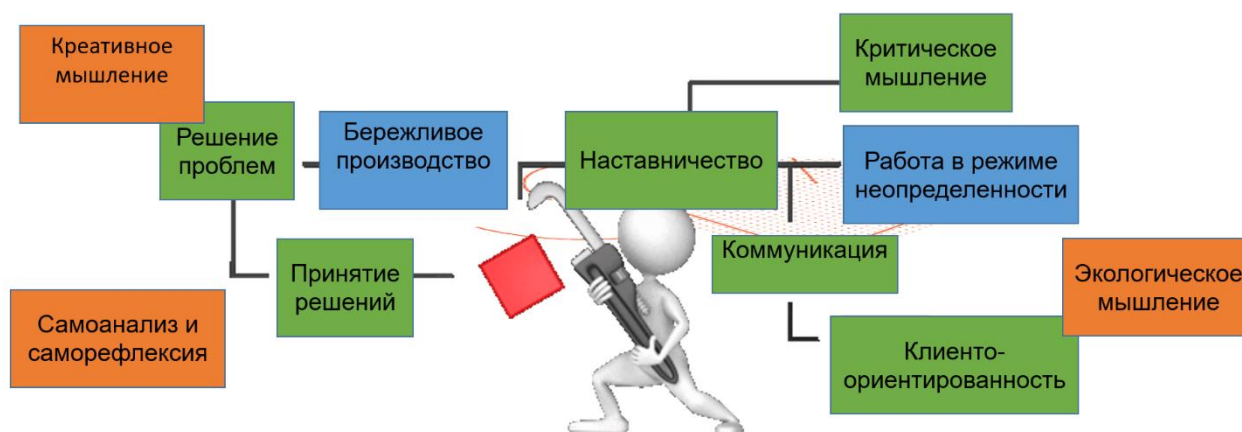
Еще одним из основных качеств, необходимых для организации эффективного общения является **позитивность**. Позитивность – это вера в себя и в других людей. Это та кой взгляд на мир, при котором человек может смотреть на события с разных сторон и предпочитает находить позитив во всем, что его окружает. Воспитывать позитивность лучше всего собственным примером. Педагог должен всегда быть готов помочь советом, обратить внимание на положительные события. При этом здоровая конкурентная атмосфера помогает учащимся фокусироваться на своей цели, а не на временных неудачах.

Умение планировать, организовывать и выделять приоритеты относится к **организаторским способностям**. Организаторская способность – это способность

объединять людей для достижения цели и воодушевлять себя и других на действия. Инициативность, требовательность к себе и другим, внимание к деталям, способность делегировать или делать самому – все это важные качества организатора.

Умение искать и обрабатывать информацию. Педагог должен научить детей быть самостоятельными, добывать правильно нужную информацию, используя разные источники, учиться обобщать, сопереживать, анализировать, делать определённые выводы. Таким образом, умение осуществлять поиск необходимой информации для выполнения учебных заданий является одним из основных универсальных учебных действий.

Топ навыков SOFT SKILLS компетенции «Парикмахерское искусство»



SOFT SKILLS	КАК РАЗВИТЬ?
Коммуникация	Больше общаться
Критическое мышление - Навык помогает проверять информацию, искать взаимосвязь между фактами, рационально мыслить, принимать верные решения и сформулировать сильные решения	Развивать логику и наблюдение. Учиться задавать вопросы.
Клиенто - ориентированность - умение вовремя определять потребности и КЛИЕНТА, чтобы удовлетворять их с максимальной пользой.	Карта – клиента, листы рекомендации, банк клиентов

<p>Управление проектами Проекты везде. Сделать сайт, построить дом, организовать путешествие — всё это проекты</p>	<p>Например, если часто опаздываете на учебу, рекомендуйте заранее приготовить одежду и еду на утро или смените маршрут</p>
<p>Наставничество</p>	<p>Выдающиеся студенты составляют план обучения юниоров по компетенции и следить/курируют за результатами тренировочного процесса юниорской линейки</p>
<p>Принятие решений</p>	<p>Чтобы развить навык принятия решений, необходимо придумать (увидеть) максимальное количество вариантов, верно расставить приоритеты в каждой конкретной ситуации и выбрать лучшее из возможного</p>
<p>Решение проблем - Навык решения проблем помогает справляться с трудностями</p>	<p>Необходимо обозначить несколько главных проблем и придумать 20—30 решений для каждой проблемы</p>
<p>Работа в режиме неопределенности</p>	<p>Нужно развивать самостоятельность. Придумывайте выходы из разных трудных ситуаций. Пробуйте новые инструменты: Телеграмм, онлайн-форматы обучения, удаленную работа и др.</p>
<p>Саморефлексия - это самостоятельный анализ своих поступков, поведения, деятельности.</p>	<p>Наблюдение за собой: отмечайте детали поведения и поступков. Попробуйте вести</p>

<p>Она помогает оценить свои действия, осознать их и принять решение, для дальнейших действий. Этот навык развивает осознанность — вы будете принимать более взвешенные решения</p>	<p>дневник — записывайте туда впечатления о прожитом дне, инсайты и анализ своего поведения. (Заполняем лист самоанализа)</p>
<p>Экологическое мышление — это способность осознанно относиться к происходящим событиям без вреда для себя и окружающих.</p>	<p>Экологично относитесь к ресурсам, которые расходуются, отслеживание норм расхода препарате, воды, пластика, отдельный сбор мусора.</p>
<p>Бережливое производство</p>	<p>Отработка приемов рациональной организации пространства, рабочего места, стола, компьютера</p>
<p>Готовность учиться и развиваться</p>	<p>Курсы повышения квалификации, мастер – классы, конкурсы профессионального мастерства</p>
<p>Самообучение - самостоятельное изучение информации о моделях успешного поведения.</p>	<p>Чтение литературы, и самостоятельное изучение разных материалов (статьи, блоги, мануалы тренингов), прослушивание вебинаров.</p>
<p>Поиск обратной связи</p>	<p>Получение обратной связи от коллег, руководителей, наставников и экспертов с открытого рынка об успешности своего поведения в аспекте конкретного навыка</p>

Обучение на опыте других и ментворкинг	Выделение моделей успешного поведения в работе человека, обладающего высоким уровнем развития данной компетенции, и работа с наставником.
Специальные задания (фоновые тренинги)	Самостоятельные упражнения, развивающие определенные компетенции, воспитывающие в вас выбранные личностные качества или, наоборот, утилизирующие вредные привычки

В WSSS по компетенции «Парикмахерское искусство» soft skills закреплены в разделе 2

Коммуникации и забота о клиенте

Участник испытаний должен знать и понимать:

- Основы эффективных и продолжительных взаимоотношений с клиентами.
- Подходящие формы и стили коммуникации с клиентами различных культур, возрастов, ожиданий и предпочтений.
- Тенденции, события и разработки в моде и уходе за волосами.
- Важность самоорганизации, таймменеджмента и самопрезентации – для того, чтобы клиент чувствовал себя комфортно и мог довериться вам.
- Необходимость ведения учета клиентов, а также материалов, которые использовались для каждого клиента, и других важных моментов.

Участник испытаний должен уметь:

- Подготавливать рабочее место и следить за тем, чтобы оно
- Было чистым, безопасным и комфортным.
- Встречать клиента и находить с ним общий язык, выслушивать пожелания клиента и задавать наводящие вопросы с целью выявления или уточнения его потребностей.
- Сопоставлять пожелания клиента с его типом и особенностями волос, их состоянием, предыдущими процедурами и уходом; получать согласие в отношении дальнейших действий.
- Поддерживать позитивный контакт с клиентом в течение всей процедуры.
- Получать обратную связь от клиента до окончания процедуры.

Система soft skills предполагает, что обучающиеся будут:

- выполнять комплексные и оригинальные задания, для этого им необходимо умение работать в команде и развитое критическое мышление;
- следовать индивидуальной образовательной траектории, соответствующей интересам и качествам каждого конкретного учащегося;
- учиться использовать имеющиеся у них компетенции и знания для самостоятельного усвоения новых знаний, поиска новой информации;
- применять в процессе обучения доступные современные технологии, которыми им предстоит пользоваться и во взрослой жизни;
- получать поддержку от педагогов, обсуждать с ними свои успехи и неудачи, планировать свой образовательный маршрут.

Интересные Е-ресурсы:

- Пространство образовательных возможностей школьников и взрослых. Режим доступа: <http://loft.imc-nev.ru/soft-skills/665-что-такое-soft-skills.html>
- Навыки XXI века. Режим доступа: <https://4brain.ru/>

КОНТРОЛЬНЫЕ ВОПРОСЫ К МОДУЛЮ 2

1. Инструкции по выполнению задания

- Изучите спецификацию стандартов WSR
- Создайте по 1 профессиональному тесту по каждому разделу спецификации WSSS компетенции Парикмахерское искусство
- В создании теста используются вопросы следующих видов: с 1 правильным ответом из 4 вариантов; с множественным выбором из 4 вариантов ответа (максимум 3 правильных ответа, все 4 варианта не могут быть правильными).
- В тесте НЕ ДОПУСКАЕТСЯ использование вопросов на знание чемпионатного движения WorldSkills. Все вопросы должны быть составлены относительно содержания определенного модуля в рамках соответствующей компетенции.
- Для составления тестов рекомендуется использовать сайт <http://master-test.net>
- Для тестовых вопросов, так же составьте – «ключ ответов»
- Составленные тесты пропишите в раб.тетради

2. Опишите способы, приемы, технологии, которые Вы используете в своей практике для формирования совершенствования soft skills у обучающихся?

- a. Коммуникабельность _____
- b. Работа в команде _____
- c. Лидерские качества _____
- d. Креативность _____
- e. Позитивность _____
- f. Организаторские способности _____
- g. Умение искать и обрабатывать информацию _____
- h. Бережливое производство _____
- i. Саморефлексия _____
- j. Экологическое мышление _____
- k. Работа в режиме неопределенности _____

ДЛЯ ЗАМЕТОК

МОДУЛЬ 3. ОСОБЕННОСТИ ОБУЧЕНИЯ В СООТВЕТСТВИИ СО СТАНДАРТАМИ ВОРЛДСКИЛЛС И СПЕЦИФИКАЦИЕЙ СТАНДАРТОВ ВОРЛДСКИЛЛС ПО КОМПЕТЕНЦИИ «ПАРИКМАХЕРСКОЕ ИСКУССТВО»

Тема 3.1 Особенности обучения лиц, обучающихся в профессиональных образовательных организациях, в соответствии со стандартами Ворлдскиллс и спецификацией стандартов Ворлдскиллс по компетенции «Парикмахерское искусство»

Презентация размещена по ссылке:

<https://docs.google.com/presentation/d/1ZspEhZBESYcH2AFzuix8e45Ktv6iHLiK/edit?usp=sharing&oid=102390540653872050053&rtpof=true&sd=true>

Ознакомиться с Профессиональным стандартом «Специалист по предоставлению парикмахерских услуг» (утвержден приказом Минтруда России от 25.12.2014 № 1134н)

https://drive.google.com/file/d/1oKgjPgVruLPQZV4A8pdmGe_TNwh2zOKH/view?usp=sharing

Ознакомиться с ФГОС по специальности 43.02.13. «Технология парикмахерского искусства»

https://drive.google.com/file/d/1H3SVzoa2CeZMDuBT3tdK1-vORdznZmQ_/view?usp=sharing

Ссылка на таблицу соответствия знаний, умений и практических навыков, оцениваемых в рамках демонстрационного экзамена по компетенции № Т-29 «Парикмахерское искусство» профессиональным компетенциям, основным видам деятельности, предусмотренным ФГОС СПО и уровням квалификаций в соответствии с профессиональными стандартами:

<https://docs.google.com/document/d/1hezR8C9cwPNFmhI8Ym0eiSrOSYq3U787/edit?usp=sharing&oid=102390540653872050053&rtpof=true&sd=true>

Применение стандартов WorldSkills Russia (WSR) в учебном процессе позволяет формировать уверенные практические навыки по компетенции «Парикмахерское искусство». Основной принцип обучения – это практическая отработка полученных знаний на основе глубокого понимания всех технологических и производственных процессов посредством выполнения практической работы. Стандарты WSR

соответствует: Профессиональному стандарту «Специалист по предоставлению парикмахерских услуг», ФГОС по специальности 43.02.13 «Технология парикмахерского искусства».

Благодаря методическому обеспечению, разработанности оценочных процедур, регламентов проведения конкурсов, движение Worldskills позволяет выстроить образовательный процесс, обеспечивающий новый, более высокий уровень подготовки.

Демонстрационный экзамен в процедуре промежуточной и государственной итоговой аттестации – это прикладное применение модели независимой оценки качества подготовки кадров, которое содействует модернизации системы профессионального образования и сближению с потребностями рынка труда.

Прежде всего, процедура демонстрационного экзамена обеспечивает качественную экспертную оценку в соответствии с международными стандартами, так как в предлагаемой модели экспертное участие, в том числе представителей работодателей, требует подтверждения квалификации по стандартам Ворлдскиллс Россия.

Выпускники, прошедшие аттестационные испытания в формате демонстрационного экзамена, получают возможность:

- одновременно с подтверждением уровня освоения образовательной программы в соответствии с федеральными государственными образовательными стандартами подтвердить свою квалификацию в соответствии с требованиями международных стандартов Ворлдскиллс без прохождения дополнительных аттестационных испытаний;
- подтвердить свою квалификацию по отдельным профессиональным модулям, востребованным предприятиями-работодателями, и получить предложение о трудоустройстве на этапе выпуска из образовательной организации;
- одновременно с получением диплома о среднем профессиональном образовании получить документ о квалификации, признаваемый предприятиями, осуществляющими деятельность в соответствии со стандартами Ворлдскиллс Россия.

Для образовательных организаций проведение аттестационных испытаний в формате демонстрационного экзамена – это возможность объективно оценить содержание и качество образовательных программ, материально-техническую базу, уровень квалификации преподавательского состава, а также направления деятельности, в соответствии с которыми определить точки роста и дальнейшего развития.

Предприятия, участвующие в оценке экзамена, по его результатам могут осуществить подбор лучших молодых специалистов по востребованным компетенциям,

оценив на практике их профессиональные умения и навыки, а также определить образовательные организации для сотрудничества в области подготовки и обучения персонала.

Дополнительное образование выступает как средство непрерывного познания нового и формирования цельной личности. В процессе воспитания детей мотивируют к образовательной деятельности и помогают определиться с будущей профессией. В школе система дополнительного образования решает ряд специфических задач: прививает ребенку желание целенаправленно использовать свое свободное время; обогащает рутинное преподавание творческим образовательным процессом, основанным на нестандартных учебных программах; дает подготовку для начала профессиональной деятельности; служит почвой для расширения взаимодействия с педагогами.

Ссылка на презентацию:
<https://drive.google.com/file/d/14Fugeg9WR0XLJaQIrl1Y9hcnVfUWHJx6/view?usp=sharing>

Проект по ранней профессиональной ориентации учащихся 6-11 классов общеобразовательных организаций «Билет в будущее» решает задачу повышения осознанности подростков в выборе профессии.

В проекте принимают участие подростки разного возраста и уровня готовности, в том с инвалидностью и ограниченными возможностями здоровья. Выделяется 3 категории участников: 6-7, 8-9 и 10-11 классы.

Первый этап проекта - участники проходят ряд онлайн-диагностик, определяющих уровень их знаний, степень развития гибких навыков, осознанности и готовности к выбору.



Втором этапе проекта - подростки участвуют в профессиональных пробах. В ходе профессиональной пробы участники решают одну или несколько практических задач и выполняют реальные рабочие операции, относящиеся к конкретной профессиональной компетенции. Проба подразумевает работу участников с материалами, инструментами, оборудованием, программным обеспечением, без игровой адаптации и в условиях, максимально приближенных к реальным в рамках конкретной компетенции. В ходе пробы участники взаимодействуют с наставником, являющимся носителем профессиональной компетенции, получая от него теоретические знания о компетенции, практические рекомендации, обратную связь и оценку по итогам пробы.

Профессиональные пробы по своему типу разделяются на очные и online-пробы.

Очная проба подразумевает непосредственное постоянное присутствие наставника в месте проведения мероприятия.

Онлайн-проба предполагает постоянное удаленное присутствие наставника, который взаимодействует с участниками: инструктирует, демонстрирует выполнение рабочих операций, контролирует процесс выполнения и в режиме реального времени консультирует, оценивает результат, дает обратную связь и организует с участниками рефлексию по итогам пробы.

Взаимодействие происходит через средства видеосвязи или интернет-площадки для совместной работы: вебинар-площадки, сервисы видеоконференций, чат и т.п.

Уровни практических мероприятий:

Начинающий уровень - должен дать участнику возможность попробовать себя в роли носителя профессии и определиться с собственным отношением к данной компетенции, дать стартовую оценку знаниям, умениям и навыкам подростка в данной сфере. В рамках региональных, отборочных и национальных Чемпионатов WS участники в качестве мероприятия Начинаящего уровня могут пройти мини-пробы try-skill.

Продвинутый уровень – это своеобразная проверка выбранной профессиональной траектории. Они помогают оценить степень развития знаний, умений и навыков и в целом готовность к переходу на более высокий этап профессионального становления – участие в конкурсах профессионального мастерства, обучение в профильном классе, поступление в учебное заведение профессионального образования, самозанятость и т.д. В рамках мероприятия участникам предлагаются более сложные, нелинейные задания с возможностью вариативного выполнения, творческой составляющей и т.п.

Ознакомиться с программами по ссылке: <https://bilet.worldskills.ru/map-of-professions/professional-areas>

Программа ранней профориентации WorldSkills Juniors

Презентация размещена по ссылке:

https://drive.google.com/file/d/179Ti0CO8NjDH3C1Q4eJ9GR3-zEE9_fl3/view?usp=sharing

JuniorSkills - это программа ранней профориентации WorldSkills JuniorSkills – международная Инициатива Российской Федерации в движении WorldSkills International.



Цель JuniorSkills - создание новых возможностей для профориентации и освоения школьниками современных и будущих профессиональных компетенций на основе инструментов движения WorldSkills с опорой на передовой отечественный и международный опыт.

juniors

Задачи JuniorSkills:

- разработка «профстандартов» по компетенциям WorldSkills и компетенциям «будущего» для школьников;
- создание системы соревнований и конкурсов по основам профессиональным компетенциям;
- разработка целостной системы работы со школьниками с использованием различных форм: обучающие программы, индустриальные экспедиции, технические лагеря, профессиональные пробы, проектная деятельность, сетевые сообщества и др.
- повышение профессионализма педагогов – участников программы;
- создание инфраструктуры программы: экспертные сообщества, специализированные центры компетенций.

Целью конкурсного задания является прямое сравнение результатов конкурсантов возрастной группы 16 лет и моложе с конкурсантами основной возрастной группы.

На основании ч.3 ст.63 ТК РФ обязательными условиями для данной категорией являются: письменное согласие одного из родителей (опекуна, попечителя) и органа опеки и попечительства;

Работа на площадке должна быть легкой и не причинять вреда здоровью подростка;

Согласно ст. 265 ТК РФ, несовершеннолетние не могут быть заняты на: работах, которые могут причинить вред их здоровью и нравственному развитию (например, в производстве спиртными напитками или); тяжелых работах; работах с вредными или опасными условиями труда.

Возрастной ценз участников для выполнения Конкурсного задания 16 лет и моложе.

Продолжительность Конкурсного задания не должна быть менее 8 и не более 12 часов.

Время на выполнения задания не должны превышать 4 часов в день.

При разработке Конкурсного задания и Схемы оценки необходимо учитывать специфику и ограничения применяемой техники безопасности и охраны труда для данной возрастной группы. Так же необходимо учитывать антропометрические, психофизиологические и психологические особенности данной возрастной группы. Тем самым Конкурсное задание и Схема оценки может затрагивать не все блоки и поля WSSS в зависимости от специфики компетенции.

Подготовка включает следующие этапы:

- разработка элективного курса обучения в соответствии со спецификацией стандартов Ворлдскиллс по компетенции обучающихся в общеобразовательных организациях;
- подготовка тренировочной и конкурсной площадки для подготовки группы юниоров; создание материально-технического обеспечения тренировочного процесса;
- выстраивание схемы взаимодействия между профессиональным образовательным учреждением (далее – ПОУ) и общеобразовательным учреждением;
- заключение договора между ПОУ и общеобразовательным учреждением;
- проведение профессиональных проб и отбор кандидатов в команду Юниоры Ворлдскиллс 14-16 лет;
- организация и проведение практических занятий (тренировок) команды Юниоры Ворлдскиллс по подготовке к этапам чемпионата «Молодые профессионалы»;
- организация и проведение Регионального этапа Национального чемпионата «Молодые профессионалы»;
- выявление победителей и индивидуальная подготовка к отборочному этапу Национального чемпионата «Молодые профессионалы»;
- участие в отборочном этапе Национального чемпионата «Молодые профессионалы»;
- выявление победителей и индивидуальная подготовка к Финалу Национального чемпионата «Молодые профессионалы»;
- участие в Финале Национального чемпионата «Молодые профессионалы»;
- анализ результатов, разработка дальнейшей стратегии обучения в соответствии со спецификацией стандартов Ворлдскиллс по компетенции обучающихся в общеобразовательных организациях.

Дополнительная информация

Проведем сравнительный анализ ТО для основного состава и юниоров.

1. Общий объем ТО для юниоров несколько меньше – 45 страниц вместо 48

у основного состава.

2. В разделе 1 отсутствует пункт *1.3. Сопроводительная документация*, так как у школьников не проводят Демонстрационный экзамен. В дальнейшем в ТО для юниоров не указаны требования к демонстрационному экзамену

3. В некоторых пунктах незначительно сокращена или изменена информация – пп. 1.2, 2.1, 4.5, 4.7, 4.9, 5.7, 6.4.

4. В п. 2.2 *Стандарты спецификаций Worldskills* у юниоров:

- отсутствует Раздел 6 «Химическое воздействие (перманентная завивка и выпрямление)»;

- в Разделе 7 «Особые процедуры для волос...» отсутствуют требования к знаниям и пониманию участников «*основы фотографии образов, причесок ...*» и требования к умениям «*фотографировать образ...*», «*осуществлять взаимодействие с профессиональными командами в процессе создания модных коллекций...*»;

- в связи с уменьшением количества разделов спецификации удельный вес Разделов 1, 2 и 5 увеличен на 2 балла каждый (20 вместо 18), общая сумма – 100 баллов.

5. В п. 4.8, 5.2 у юниоров предлагается 4 модуля конкурсного задания (у основного состава – 8 модулей).

6. В п. 5.3 сокращен перечень работ, на котором основаны модули КЗ.

7. В п. 5.4.2 *Когда разрабатывается конкурсное задание* различаются временные рамки публикации КЗ: у основного состава – за 2 месяца до конкурса, у юниоров – за 1 месяц до конкурса.

8. У основного состава информация о КЗ, об инфраструктурном листе (пп. 5.7, 5.9) выставляется на сайте Ворлдскиллс, у юниоров – предоставляется менеджером компетенций.

9. В п. 8. 2 у юниоров указан размер тулбокса - не более 0,35 м³.

10. В п. 9 *Правила компетенции* для юниоров правила изложены подробнее, чем в основной группе. В таблице добавлены первые две строки и расширена последняя строка.

ВОПРОС. Как Вы думаете, почему это сделано?

Экспертное сообщество движения WorldSkills Juniors состоит из тренеров-наставников и экспертов-компатриотов. Тренерами-наставниками являются мастера и преподаватели образовательного учреждения, прошедшие подготовку по программам Ворлдскиллс и сертифицированные в качестве экспертов (линейные, с правом проведения региональных конкурсов, с правом проведения демонстрационного экзамена). Для проведения профессиональных проб, мастер-классов и обучения по конкурсным модулям привлекаются победители и призеры Национального чемпионата ВСП. Для обучения работе с профессиональной косметикой привлекаются специалисты-практики ведущих компаний индустрии красоты. Экспертами - компатриотами являются представители учебных заведений (школ), в которых обучаются юниоры. Они

проходят обучение и аккредитацию для работы на конкурсной площадке и сопровождают юниоров-участников на соревнованиях.

Тема 3.2 Особенности обучения лиц с ограниченными возможностями здоровья в соответствии со стандартами Ворлдскиллс и спецификацией стандартов Ворлдскиллс по компетенции «Парикмахерское искусство».

Методические рекомендации по разработке и реализации адаптированных образовательных программ среднего профессионального образования (утв. Департаментом государственной политики в сфере подготовки рабочих кадров и ДПО Министерства образования и науки РФ 20 апреля 2015 г. N 06-830вн)

http://www.consultant.ru/document/cons_doc_LAW_178632/

Требования к организации образовательного процесса для обучения инвалидов и лиц с ограниченными возможностями здоровья в профессиональных образовательных организациях, в том числе оснащенности образовательного процесса (утв. Министерством образования и науки РФ 26 декабря 2013 г. N 06-2412вн)

http://www.consultant.ru/document/cons_doc_LAW_57872/

Рекомендации по организации образовательного процесса в учреждениях начального профессионального и среднего профессионального образования для лиц с ограниченными возможностями здоровья (слабослышащих, не слышащих, слабовидящих)

http://www.consultant.ru/document/cons_doc_LAW_72498/

Инклюзивное образование на территории РФ регулируется рядом документов и, в первую очередь, Конституцией РФ, где закреплено право каждого человека на образование (ст. 43), Федеральным законом от 29.12.2012 года №273-ФЗ «Об образовании в Российской Федерации» и Федеральным законом от 24 ноября 1995г. №181-ФЗ «О социальной защите инвалидов в РФ».

Инклюзивное обучение – процесс обучения, обеспечивающий доступность образования для всех лиц, в том числе для лиц с особыми потребностями.

Лица с ограниченными возможностями здоровья (далее ОВЗ) – лицо, имеющие физические и (или) психические недостатки, которые препятствуют освоению образовательных программ без создания специальных условий.

Ограничение жизнедеятельности - полная или частичная утрата лицом способности или возможности осуществлять самообслуживание, самостоятельно передвигаться, ориентироваться, общаться, контролировать свое поведение, обучаться и заниматься трудовой деятельностью.

Адаптированная образовательная программа — это программа, предназначенная для обучения лиц с ограниченными возможностями здоровья с учетом

особенностей их психофизического развития, индивидуальных возможностей и при необходимости коррекции нарушений развития и социальной адаптации.

Специальными условиями для получения образования обучающимися с ограниченными возможностями здоровья считаются условия обучения, воспитания и развития таких обучающихся, включающие в себя:

- использование адаптированных образовательных программ и методов обучения и воспитания;
- специальных учебников, учебных пособий и дидактических материалов;
- проведение групповых и индивидуальных коррекционных занятий;
- обеспечение беспрепятственного доступа в здание образовательной организации;
- специальные технические средства коллективного или индивидуального пользования;
- предоставление услуг ассистента, помощника;

Обучающийся с ограниченными возможностями здоровья (ОВЗ), оказавшись в новой социальной ситуации, сталкивается с рядом проблем, которые самостоятельно решить не может. Эти проблемы обусловлены следующими противоречиями:

- между пассивным характером приспособления к новой социальной ситуации, стремлением избегать конфликтов и стремлением развивающейся личности обучающегося с ОВЗ к самореализации
- между сложившимися «школьными» формами учебной деятельности, проведения досуга и новыми требованиями, предъявляемыми системой учебного заведения, ориентированными на самостоятельность, инициативность и ответственность;
- между желанием быть взрослым и неспособностью самостоятельно решать возникающие проблемы, отвечать за поступки;
- между неадекватным представлением о будущей профессиональной деятельности, студенческой жизнью и реальной действительностью.

Одним из наиболее эффективных механизмов повышения социального статуса и защищенности инвалидов является получение ими полноценного профессионального образования. В этой связи учреждения профессионального образования призваны выполнять важную роль в становлении новой государственной системы социальной защиты инвалидов.

В соответствии с «Методические рекомендации по перечню рекомендуемых видов трудовой и профессиональной деятельности инвалидов с учетом нарушенных функций и ограничений их жизнедеятельности» (Приказ Минтруда России от 04.08.2014 N 515 <https://rosmintrud.ru/docs/mintrud/orders/268>), обучение по специальности 43.02.13 «Парикмахерское искусство», могут осуществлять лица с ОВЗ со следующими нозологическими группами:

- общие заболевания (нарушение дыхательной системы, пищеварительной, эндокринной систем, сердечно-сосудистой системы и т.д.);
- нарушение функции слуха – слабослышащие.

Специальные образовательные условия с учётом особенностей студентов с ОВЗ.

Необходимые специальные условия которые необходимо соблюсти для проведения мероприятия для лиц с заболеваниями внутренних органов:

- организация особой образовательной среды, а именно: санитарнобытовые помещения, туалетные комнаты, предназначенные для пользования этой категорией лиц;
- индивидуализация проведения проб лицами с общими заболеваниями с учетом их возможностей;
- условия проведения проб, обеспечивающие деловую и эмоционально комфортную атмосферу, способствующую качественному образованию и личностному развитию обучающихся, расширению их социального опыта;
- создание у этой категории реципиентов условий для развития инициативы, познавательной активности, в том числе за счет привлечения к участию в различных (доступных) видах деятельности.

Необходимые специальные условия которые необходимо соблюсти для проведения мероприятия для лиц с нарушением функции слуха (слабослышащие):

- сотрудничество с сурдопедагогом и родителями обучающегося;
- необходимость использования индивидуального слухового аппарата слабослышащим;
- наличие звукоусиливающей аппаратуры, мультимедийных средств и других технических средств приема-передачи информации в доступных формах для обучающихся с нарушениями слуха;
- наличие аудитории, которая должна быть оборудована радиоклассом, компьютерной техникой, аудиотехникой (акустический усилитель и колонки), видеотехникой (мультимедийный проектор, телевизор), и.т.д.

Наставник должен быть готов к выполнению обязательных правил:

- сотрудничество с сурдопедагогом и родителями обучающегося;
- стимулировать полноценное взаимодействие слабослышащего обучающегося со сверстниками;
- соблюдать необходимые методические требования (месторасположение относительно ученика с нарушенным слухом; требования к речи взрослого; наличие наглядного и дидактического материала; контроль понимания обучающимся заданий и инструкций до их выполнения и т.д.);

- включать слабослышающего студента в творческий процесс, используя специальные методы, приемы и средства, учитывая возможности обучающегося и избегая гиперопеки, не задерживая при этом темп проведения проб.

КОНТРОЛЬНЫЕ ВОПРОСЫ К МОДУЛЮ 3

- 1. Дети, для обучения которых необходимо создавать особые условия, в Российском законодательстве называются?**
 - а. дети с особыми образовательными потребностями
 - б. дети с отклонениями в развитии
 - в. дети с ограниченными возможностями здоровья
- 2. Что такое адаптированная образовательная программа?**
 - а. Образовательная программа, адаптированная для обучения лиц с ОВЗ с учётом особенностей их регионального развития, индивидуальных возможностей и при необходимости обеспечивающая коррекцию нарушений развития и социальную адаптацию указанных лиц
 - б. Образовательная программа, адаптированная для обучения лиц с ОВЗ с учётом особенностей их психофизического развития, индивидуальных возможностей и при необходимости обеспечивающая коррекцию нарушений развития и социальную адаптацию указанных лиц
 - в. Образовательная программа, адаптированная для обучения лиц с ОВЗ с учётом особенностей их психофизического развития, индивидуальных возможностей и при необходимости обеспечивающая коррекцию нарушений развития и социальную адаптацию указанных лиц
- 3. Продолжительность Конкурсного задания Juniors состоит?**
 - а. от 8 до 12
 - б. от 15 до 22
 - в. 4

МОДУЛЬ 4. КУЛЬТУРА БЕЗОПАСНОГО ТРУДА. ОСНОВЫ БЕЗОПАСНОГО ТРУДА И ЭФФЕКТИВНАЯ ОРГАНИЗАЦИЯ РАБОЧЕГО МЕСТА В СООТВЕТСТВИИ СО СТАНДАРТАМИ ВОРЛДСКИЛЛС И СПЕЦИФИКАЦИЕЙ СТАНДАРТОВ ВОРЛДСКИЛЛС ПО КОМПЕТЕНЦИИ ПАРИКМАХЕРСКОЕ ИСКУССТВО

Тема 4.1 «Культура безопасного труда. Охрана труда и техника безопасности компетенции «Парикмахерское искусство»

Требованиями «Охраны труда и техники безопасности компетенции Парикмахерское искусство по ссылке:

<https://drive.google.com/file/d/1ZswhsPMvFw8Dr3Dn5G6t4bDvLZR2HZjr/view?usp=sharing>

Презентация ОТ и ТБ по компетенции размещена по ссылке: <https://drive.google.com/file/d/1ZswhsPMvFw8Dr3Dn5G6t4bDvLZR2HZjr/view?usp=sharing>

Культура безопасности труда презентация размещена по ссылке: https://docs.google.com/presentation/d/19PD_qF9U5cqVvMAnu8Y1sK9iAyAaGt5K/edit?usp=sharing&ouid=102390540653872050053&rtpof=true&sd=true

Культура безопасности – это нормы и правила, а также принятые способы их выполнения, которые влияют на поведение и отношение работников к обеспечению собственной безопасности и безопасности других людей на производстве.

Основные черты высокой «культуры безопасности», имеющей существенное значение для системы управления охраной труда и предотвращения профессиональных рисков, состоит в «автоматическом», «привычном», «незаметном» для исполнителя выполнении всех мер и требований безопасности в процессе любой производственной и трудовой деятельности, при принятии решений (выработке мероприятий) и их выполнении.

Вредные и (или) опасные производственные факторы

Физические: режущие и колющие предметы; ультрафиолетовое излучение; термические ожоги; недостаточная освещенность рабочего места; напряжение кистей и пальцев рук; длительные статические физические перегрузки (поза «стоя»).

Биологические: патогенные микроорганизмы (бактерии, вирусы).

Химические: возникновение аллергической реакции на косметическое средство; химические факторы (дезинфицирующие растворы, синтетические моющие средства и др.)

Психофизиологические: чрезмерное напряжение внимания; перенапряжение зрительных анализаторов; повышенная ответственность; нервно-психические перегрузки

ДЕЙСТВИЕ ФИЗИЧЕСКИХ ФАКТОРОВ

Недостаточная освещенность рабочей зоны



Обучаемый выполняет задание преподавателя на компьютере.

Рабочее место оборудовано местным освещением, но обучаемый им не воспользовался. В течение длительного времени при работе на компьютере он перестает четко различать информацию и ему приходится наиболее пристально всматриваться в монитор.

В результате – у обучаемого повышается риск ухудшения зрения.

8



Обучаемый выполняет задание преподавателя на компьютере.

Рабочее место оборудовано местным освещением, обучаемый им пользуется. В течение длительного времени при работе на компьютере он четко **различает** информацию и ему **не приходится пристально всматриваться в монитор.**

WORLDSKILLS RUSSIA

ДЕЙСТВИЕ ФИЗИЧЕСКИХ ФАКТОРОВ

Физические перегрузки



На занятиях при отработке навыков спасения преподаватель попросил обучаемых уделить несколько минут разминке.

Один обучаемый проигнорировал слова преподавателя. В результате при выполнении упражнения у данного обучаемого начинает болеть спина.

В результате – обучаемый повредил спину.

10



На занятиях при отработке навыков спасения преподаватель попросил обучаемых уделить несколько минут разминке. Все прислушались к словам преподавателя.

В результате риск повреждения спины минимален.

WORLDSKILLS RUSSIA

ДЕЙСТВИЕ ХИМИЧЕСКИХ ФАКТОРОВ

а к а
д е м
и я

Токсические, раздражающие, сенсibiliзирующие, канцерогенные, мутагенные



Обучаемый осуществляет работы с растворами и веществами в лаборатории без защитных перчаток и очков.

В процессе работы вредные вещества начинают воздействовать на слизистую глаз, а также капли раствора попадают на руку обучаемого.

В результате – обучаемый получил ожог руки.



Обучаемый осуществляет работы с растворами и веществами в лаборатории в защитных перчатках и очках.

В процессе работы **воздействие вредных веществ на слизистую глаз минимально**, а капли раствора попадают на защитные перчатки.

11

WORLDSKILLS RUSSIA

ДЕЙСТВИЕ ПСИХОФИЗИОЛОГИЧЕСКИХ ФАКТОРОВ

а к а
д е м
и я

Нервно-психические перегрузки



При проведении экскурсии в музее обучаемые начинают вести себя неподобающим образом.

Сопровождающий их преподаватель начинает срываться и кричать на обучаемых, все начинают испытывать стресс.

В результате – у обучаемых и преподавателя начинаются головные боли.



При проведении экскурсии в музее обучаемые начинают вести себя неподобающим образом. Сопровождающий их преподаватель спокойно объясняет, что так себя вести нельзя, обучаемые его послушались.

В результате риск головных болей минимален.

13

WORLDSKILLS RUSSIA

ДЕЙСТВИЕ БИОЛОГИЧЕСКИХ ФАКТОРОВ

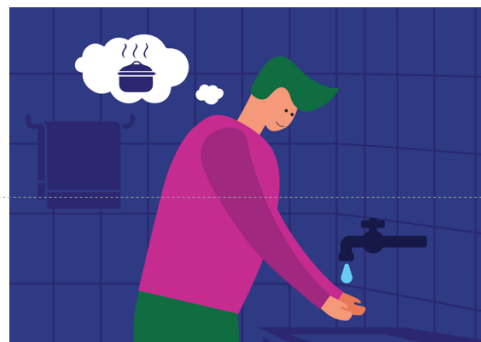
Патогенные микроорганизмы (бактерии, вирусы)



Обучаемый производил исследования в лаборатории, при этом перед уходом не помыл руки.

Во время принятия пищи «грязными руками» часть использованного обучаемым материала попадают в организм.

В результате – у обучаемого заболел живот, ему становится плохо.



Обучаемый производил исследования в лаборатории, при этом перед уходом он мыл руки.

В результате риск отравления обучаемого минимален.

12

WORLD SKILLS RUSSIA

Требования **охраны труда и техники безопасности** на чемпионатах и демонстрационных экзаменах и специфичные требования охраны труда, техники безопасности и охраны окружающей среды по данной компетенции прописаны в документации по технике безопасности и охране труда, предоставленной оргкомитетом чемпионата.

Требования соответствуют Отраслевым требованиям: СанПиН 2.1.2.2631-10 с изменениями и дополнениями от 27 января 2014 года «Санитарно-эпидемиологические требования к размещению, устройству, оборудованию, содержанию и режиму работы организаций коммунально-бытового назначения, оказывающих парикмахерские и косметические услуги», а также требованиям Профессионального стандарта «Специалист по предоставлению парикмахерских услуг».

Культура безопасности – это нормы и правила, а также принятые способы их выполнения, которые влияют на поведение и отношение работников к обеспечению собственной безопасности и безопасности других людей на производстве.

При подготовке работников парикмахерских и салонов красоты у студентов необходимо сформировать четкое представление о важности соблюдения требований охраны труда и техники безопасности, так как от этого зависит здоровье клиентов и сотрудников. Особенно актуальна эта задача в условиях сезонных эпидемий и возможных пандемий. (Письмо Роспотребнадзора от 21.04.2020 №02/7500-2020-24 «О направлении рекомендаций по организации работы сферы услуг по профилактике COVID-19»). Ссылка: http://www.consultant.ru/document/cons_doc_LAW_350814/).

Во время обучения студенты осваивают знания и умения, формируют навыки соблюдения требований ОТ и ТБ.

Необходимо изучить правовые и организационные вопросы охраны труда, основные понятия охраны труда и их характеристики, особенности организации охраны труда на предприятиях сферы услуг, основы гигиены труда: правила производственной санитарии и гигиены, меры предупреждения воздействия неблагоприятных факторов на организм; санитарные требования к содержанию производственных помещений, рабочих мест.

Для предупреждения производственного травматизма студенты должны знать требования безопасности к производственному оборудованию, производственному процессу, средства защиты работающих и их применение для предупреждения воздействия вредных химических, физических, биологических факторов, освоить навыки оказания первой доврачебной помощи.

Особое внимание необходимо уделить охране труда при использовании электроинструментов и электрооборудования. Студенты должны знать причины электротравматизма, особенности поражения электрическим током, средства защиты от поражения электрическим током, меры защиты от действия тока, правила электробезопасности, правила оказания помощи человеку, попавшему под действие электрического тока, а также правила оказания доврачебной медицинской помощи при поражении электрическим током.

Обеспечение пожарной безопасности при выполнении работ на предприятии включает изучение средств пожаротушения, видов и способов применения индивидуальных средств защиты, правил поведения при возникновении пожара (задымление, отравляющие вещества и др.), правил оказания доврачебной помощи пострадавшему на пожаре.

Студентов необходимо также подготовить к действиям в чрезвычайных ситуациях природного и техногенного характера, а также к действиям при возможных социальных ЧС (теракты, захват заложников).

Перед началом прохождения практики студентов знакомят с информацией о том, что к работе в парикмахерских и салонах красоты допускаются лица, прошедшие предварительный медицинский осмотр, специальный инструктаж, не имеющие противопоказаний согласно приказу Минздрава РФ № 302н от 12.04.2011г. ["Об утверждении перечней вредных и \(или\) опасных производственных факторов и работ, при выполнении которых проводятся обязательные предварительные и периодические медицинские осмотры \(обследования\), и Порядка проведения обязательных предварительных и периодических медицинских осмотров \(обследований\) работников, занятых на тяжелых работах и на работах с вредными и \(или\) опасными условиями труда" \(с изменениями и дополнениями\)](#) (Ссылка: http://www.consultant.ru/document/cons_doc_LAW_120902/).

При работе на производстве студенты-практиканты руководствуются инструкцией по охране труда, разработанной на основе Инструкции министерства труда и социального развития Российской Федерации от 18.05.2004г. (ссылка: [58](http://prom-</p>
</div>
<div data-bbox=)

nadzor.ru/content/prikaz-mintruda-uf-ot-18-maya-2004-g) и утвержденной руководителем предприятия. При проведении инструктажа студентов знакомят с комплектом документации организации по ОТ и ТБ и санитарному режиму: приказы, инструкции, режим работы, документы по производственному контролю (программа ПК, договоры по утилизации материалов и др., журналы, схемы и др.). При работе с химическими веществами (дезсредства, реактивы и пр.) необходимо соблюдать инструкции по работе (разведение, время выдержки, тестирование на индивидуальную непереносимость), использовать только продукцию, имеющую сертификат соответствия производителя.

Требования охраны труда и техники безопасности на чемпионате и специфичные требования охраны труда, техники безопасности и окружающей среды по данной компетенции прописаны в документации по технике безопасности и охране труда, предоставленной оргкомитетом чемпионата.

Требования соответствуют Отраслевым требованиям: СанПиН 2.1.2.2631-10 с изменениями и дополнениями от 27 января 2014г. «Санитарно-эпидемиологические требования к размещению, устройству, оборудованию, содержанию и режиму работы организаций коммунально-бытового назначения, оказывающих парикмахерские и косметические услуги», а также требованиям Профессионального стандарта «Специалист по предоставлению парикмахерских услуг».

Правила безопасности ТО

Согласно санитарным нормам, правилам безопасности и правилам защиты окружающей среды, участникам необходимо соблюдать следующие правила, соответствующие данному направлению конкурса:

- Проверять все электроприборы перед началом каждого модуля;
- Извлекать вилки электроприборов из розеток сухими руками (держат за вилку, а не за провод);
- Надевать защитные перчатки при работе с красителями и химическими составами;
- Для получения первой помощи при травмах необходимо поднять руку или незамедлительно обратиться к Эксперту;
- О любой травме необходимо сообщить в WorldSkills по специальной форме;
- Все инструменты и оборудование, необходимые для участия в Конкурсе должно быть исправным, его следует размещать в тележках;
- Вытирать любую пролитую жидкость;
- Утилизировать мусор своевременно и в соответствующие ёмкости;
- Использованные полотенца необходимо помещать в установленное для этого место;
- Перед тем как покинуть рабочее место, необходимо навести на нем порядок, протереть зеркало в случае необходимости;
- Рабочее пространство должно быть очищено от инструментов и сумок. Хранение данных вещей предполагается в специально отведенном для этого месте;
- Участники конкурса должны использовать предоставленное им рабочее пространство, размещение рабочих материалов или работа на полу недопустима.
- Бег в зоне конкурса запрещен.

- Соблюдать утверждённые всеми экспертами правила ТБ, ОТ и СанПиН, допустимые в рамках Конкурса.

Согласно правилам Техники Безопасности, Охраны Труда и СанПиН компетенции, как только Участник Конкурса приступает к работе к продуктам (расходным материалам), работа с которыми требует индивидуальных средств защиты, он должен ими воспользоваться.

В случае если Участник Конкурса начинает работу без индивидуальных средств защиты, его попросят остановиться и надеть их. При этом Участнику конкурса будут начислены штрафные санкции, и не будет дано добавочное время. Если Участник Конкурса продолжит работу без индивидуальных средств защиты, это будет считаться нарушением Правил Конкурса.

В случае если Участник Конкурса получил травму и не способен продолжать работу до оказания первой помощи, ему не будет добавлено время по окончании Модуля.

При укладке волос и работе с накладными прядями, наращиванием волос, запрещено использование средств, которые могут повредить (проткнуть) кожу клиента (манекена). Если Участник Конкурса будет замечен за использованием таких средств, его попросят немедленно прекратить их использование.

Вся используемая продукция (расходные материалы, инструменты и приспособления) должны быть профессиональными, в противном случае она не может быть использована.

Сортировка отходов должна производиться в соответствующие ёмкости. Количество ёмкостей указывается в ИЛ. Каждая ёмкость должна иметь назначение по видам и свойствам отходов и сопровождаться хорошо видимым условным обозначением. По окончании выполнения модуля содержимое индивидуальной корзины для мусора необходимо убрать вместе с пакетом.

Использование любых не профессиональных инструментов должно быть согласовано с экспертами, ответственными за проверку тулбоксов и с Главным экспертом. Если инструмент не указан в списке разрешенных, конкурсант в день С-1 обязан обратиться к экспертам площадки и Главному эксперту и согласовать применение инструмента. Решение по использованию таких инструментов

принимается путем голосования экспертов чемпионата простым большинством голосов.

Тема 4.2 «Основы безопасного труда и эффективная организация рабочего места в соответствии со стандартами Ворлдскиллс и спецификацией стандартов Ворлдскиллс по компетенции»

Презентация размещена по ссылке:

https://docs.google.com/presentation/d/19PD_qF9U5cqVvMAnu8Y1sK9iAyAaGt5K/edit?usp=sharing&ouid=102390540653872050053&rtpof=true&sd=true

Цель эффективной организации рабочего места – повышение производительности, снижение числа несчастных случаев, повышение качества выполненной работы, снижение дефектов, создание комфортного климата, стимулирования желания работать.

Рабочее место – это закрепленная за отдельным работником пространственная зона, оснащенная средствами труда, необходимыми для выполнения требуемой работы.

Организация рабочего места – это система мероприятий по его специализации, оснащению необходимыми средствами и предметами труда, их размещению на рабочем месте, его внешнему оформлению и созданию надлежащих условий труда.

Эффективная организация рабочего места позволяет делать больше, а затрачивать при этом меньше:

- меньше использовать оборудования;
- меньше времени на выполнение процедуры;
- меньше усилий на выполнение процедуры;
- меньше использовать площадей

ОРГАНИЗАЦИЯ РАБОЧЕГО МЕСТА

Выбор оснащения (технического и организационного) с учетом обеспечения высокой эффективности выполнения работ

Рациональная планировка (внешняя по отношению к другим рабочим местам и внутренняя, обеспечивающая рациональное выполнение трудового процесса)

Обслуживание необходимыми документами (функции)

Создание благоприятных условий труда, соответствующих санитарным нормам, техники безопасности, эргономики, эстетике

В соответствии со спецификацией WSSS при организации рабочего пространства и рабочего процесса

участник испытаний должен **знать и понимать**:

- Назначение, применение, уход и техническое обслуживание всего оборудования, а также правила безопасности.
- Время, необходимое для выполнения каждой процедуры.
- Существующие Назначение, применение, уход и возможные риски, связанные с использованием различных средств и химических составов.
- Симптомы и причины проблем и заболеваний волос и кожи головы.
- Правила безопасности и Санитарно-гигиенические нормы.
- Важность защиты окружающей среды и заботы об экологии.
- Важность использования рациональных в долгосрочной перспективе приемов работы. участник испытаний должен **уметь**:

- Подготавливать рабочее место и следить за тем, чтобы оно было чистым, безопасным и комфортным.
- Планировать, подготавливать и выполнять каждую процедуру в рамках заданного времени.
- Подбирать, использовать, очищать и хранить все оборудование и материалы в безопасности, чистоте и в соответствии с инструкциями производителя.

- Заботиться о здоровье, о защите окружающей среды, а также работать в соответствии с Правилами безопасности.

Остановимся подробнее на некоторых требованиях к рабочему процессу.

1. Соблюдение времени, необходимого для выполнения каждой процедуры.

Нормативная документация по услугам парикмахерских позволяет зафиксировать затраты времени на выполнение определенных операций, что задает минимальный уровень потребления и необходимо при формировании себестоимости и цены на услуги парикмахерских (ссылка: <https://zakonbase.ru/content/base/110601>) .

Определение времени воздействия красителей, растворов для химической завивки, других косметических средств на кожу головы и волосы рассчитывается в соответствии с технологией и с учетом рекомендаций производителей.

Время проведения дезинфекции рассчитывают в соответствии с инструкциями производителей дезинфицирующих средств и требованиях СанПиНа из расчета полного уничтожения микроорганизмов и их спор.

2. Назначение, применение, уход и возможные риски, связанные с использованием различных средств и химических составов.

Химические препараты, используемые в парикмахерских, должны храниться в отдельном помещении в заводской таре с маркировкой. К работе с дезинфицирующими средствами допускаются только совершеннолетние лица без аллергических реакций, прошедшие инструктаж по технике безопасности. Во время уборки и обработки сотрудник должен надеть резиновые перчатки, средства защиты органов дыхания.

При приготовлении и использовании растворов, необходимых для химической завивки или окрашивания волос, также используют средства индивидуальной защиты, специальную посуду, строго соблюдают технологию при расчете норм и времени выдержки, в обязательном порядке проводят у клиентов кожные пробы на индивидуальную чувствительность для предупреждения возможных аллергических реакций.

3. Симптомы и причины проблем и заболеваний волос и кожи головы.

Любые изменения, происходящие в организме, в той или иной степени отражаются на состоянии кожи. Кожа как внешний покров тела испытывает на себе влияние неблагоприятных факторов окружающей среды: физических, химических, инфекционных, которые могут вызвать заболевания кожи. В последние годы все чаще возникают кожные болезни аллергической природы, которые трудно поддаются лечению. Определенную роль в развитии некоторых кожных болезней играет наследственность, нарушения обмена веществ.

Всякое кожное заболевание представлено кожными изменениями – сыпью или высыпаниями. Эти морфологические элементы принято делить на первичные и вторичные. К

первичным относят пятна, узелки (папулы), волдыри, пузырьки, гнойнички. К вторичным морфологическим элементам сыпи относят чешуйки, корки, эрозию, язвы, трещины, рубцы.

Волосы как производные кожи также испытывают на себе воздействие и факторов внешней среды, и процессов, происходящих в организме. Тусклые, секущиеся, выпадающие волосы сигнализируют о возможных проблемах.

Парикмахер должен знать основные признаки болезней кожи и волос, чтобы предупредить распространение инфекций в салоне, направить клиента на консультацию к специалисту, порекомендовать уходовые процедуры для восстановления. Перед началом работы необходимо провести тщательный диагностический осмотр кожи головы и волос клиента. При подозрении на инфекционное или паразитарное заболевание мастер имеет право отказать в обслуживании, попросив клиента принести справку от врача о том, что заболевание не заразно.

4. Правила безопасности и санитарно-гигиенические нормы.

В ходе рабочего процесса парикмахер обязан соблюдать правила безопасности, личную и производственную гигиену. Контроль исправности электрооборудования, обработка инструментов в соответствии с инструкциями, текущая уборка рабочего места, текущая влажная уборка, ежедневная и генеральная уборка помещений, обработка рук мастера позволят сохранить здоровье персонала и гостей салона. Опрятный внешний вид, удобная обувь, чистая и красивая форма позволят чувствовать себя комфортно и привлекут клиентов.

Контроль соблюдения санитарных правил и гигиенических нормативов, выполнения санитарно-противоэпидемических (профилактических) мероприятий, обеспечения безопасности и безвредности для человека и среды обитания в процессе работы салона осуществляет руководитель предприятия в соответствии с [Федеральным законом от 30.03.1999 N 52-ФЗ \(ред. от 26.07.2019\) "О санитарно-эпидемиологическом благополучии населения"](#) (Ст.32) в рамках производственного контроля.

(ссылка:

http://www.consultant.ru/document/cons_doc_LAW_22481/ecf7d99dfedfce263c69b78e069fa4ac904ab9c0/)

Руководитель на основании Трудового Кодекса РФ и СП 1.1.1058-01 «Организация и проведение производственного контроля» разрабатывает и утверждает приказом по организации программу производственного контроля, назначает ответственных за проведение мероприятий, осуществляет контроль за реализацией.

Производственный контроль (ПК) в общем случае включает в себя: осуществление (организацию) лабораторно-инструментальных исследований и испытаний необходимых материалов и технологий; [очистку и дезинфекцию систем вентиляции](#); организацию медицинских осмотров, профессиональной гигиенической подготовки и аттестации должностных лиц и работников организаций, деятельность которых связана с бытовым обслуживанием населения; контроль за наличием сертификатов, санитарно-эпидемиологических заключений, личных медицинских

книжек, иных документов, подтверждающих качество, безопасность материалов и технологий; ведение учета и отчетности, установленной действующим законодательством по вопросам, связанным с осуществлением производственного контроля.

ИНФОРМАЦИЯ К УРОКУ

Ознакомьтесь с образцами нормативных документов по ОТ и ТБ – приказов, инструкций, перечнями документов – в папке «ОТ и ТБ» в папке «Комплект документов»

Изучите материал сайта «Все о стерилизации в парикмахерской».

Источник: <https://nails-mag.ru/biznes/sterilizatsiya-parikmaherskaya/>

1. Защита окружающей среды и забота об экологии.

Защита окружающей среды — это комплекс мер, направленных на сохранение богатства природных ресурсов, уменьшение негативного влияния человеческих факторов на окружающую среду и предотвращение загрязнения воздуха, воды, почвы.

В течение рабочего дня парикмахеры и косметологи испытывают воздействие целого ряда химических веществ. Специалисты подвергаются риску проникновения химикатов через кожу или глаза, посредством вдыхания опасных паров или частиц, а также поглощения токсинов, которые загрязняют пищу и напитки. Химикаты могут оказывать различное воздействие на здоровье, что зависит от нескольких факторов: от концентрации химиката в данном продукте; от токсичности этого химиката; от способа проникновения в организм (вдыхание, контакт с кожей, поглощение); от продолжительности воздействия.

Химические вещества, которые применяются для волос, часто содержат перекись водорода, которая может вызывать раздражение глаз и носоглотки. Синтетические органические красители волос, содержащие аминогруппу, также являются наиболее частой причиной аллергической сенсибилизации. Красители для волос могут содержать мутагены. Растворы для перманентной завивки могут содержать алкоголь, броматы, гидроокись натрия, борную кислоту, тиогликолаты. Некоторые из этих химикатов могут воздействовать на центральную нервную систему (головная боль, головокружение, тошнота, сонливость); раздражать глаза, слизистые оболочки носа и горла; вызывать легочные проблемы (затрудненность дыхания или кашель); раздражать кожу; вызывать ожоги или аллергические реакции (заложенность носа или насморк, чихание, астма или аллергический дерматит).

Среди многих химикатов, содержащихся в так называемых ногтевых изделиях (искусственные ногти всех типов), можно назвать ацетон, этилметакрилат и другие акрилы, метилэтилкетон, этилацетат, ланолин и диметил-п-толуидин. Они могут вызывать раздражение кожи, глаз, носа, гортани и легких, а также воздействовать на центральную нервную систему.

Чтобы выявить конкретные опасные вещества и их возможные воздействия, специалисты должны быть полностью информированы о свойствах применяемой продукции и дезинфицирующих средств. Поэтому так важно в салоне красоты использовать химические вещества, имеющие сертификаты безопасности, четко

соблюдать инструкции по применению и утилизации, требования к системе вентиляции и оснащению рабочих мест.

Следует помнить, что «продажа товаров, выполнение работ либо оказание населению услуг с нарушением требований технических регламентов и санитарных правил или без сертификата соответствия (декларация о соответствии), удостоверяющего (удостоверяющей) безопасность таких товаров, работ либо услуг для жизни и здоровья людей» может привести к возбуждению дел об административном правонарушении по ч. 2 ст. 14.4 КоАП Российской Федерации.

Но наиболее значимая экологическая проблема, создаваемая парикмахерскими салонами, – это утилизации отходов. С проблемой хранения и утилизации отходов сталкиваются как большие парикмахерские салоны, так и частники, предоставляющие парикмахерские услуги в индивидуальном порядке. Неправильное хранение и утилизация отходов от парикмахерских и косметических услуг могут повлечь серьезные последствия.

Салоны красоты производят следующие группы отходов:

- 1) бытовые отходы – упаковки от красок, шампуней и бальзамов, бывшие в употреблении перчатки, мусор после уборки и т.д.

Согласно последним данным индустрия красоты ежегодно производит более 120 млрд. упаковок. Сколько пластиковых бутылок из-под шампуня и коробок от крема мы выбрасываем каждый год? А ведь есть еще ворох упаковочной бумаги, целлофановая обертка, пластиковая лопаточка в целлофане и толстая инструкция на десяти языках, а сама банка из тяжелого стекла завернута в еще один слой прозрачной пленки. Есть ли выход? Сегодня многие компании переходят на экофлаконы и составы. Так, компания Davines применяет научный подход в создании новых продуктов и использует натуральные и экологически чистые компоненты, выпускает линии продукции в экоупаковках. Коробки для духов британской парфюмерной компании Floral Street сделаны из биоразлагаемого картона, а основой тюбиков крема стал биопластик из сахарного тростника. Бренды Kiehl's и MAC принимают свои пустые баночки в обмен на полноразмерный продукт, а Garnier объединились с компанией TerraCycle и берут упаковки всех брендов, причем доставку оплачивают сами. В 2020 году заводы L'Oréal намерены сократить количество отходов на 60 %. А упаковка продукции Unilever будет полностью биоразлагаемой к 2025 году.

«Несоблюдение экологических и санитарно-эпидемиологических требований при обращении с отходами производства и потребления или иными опасными веществами» (например, неправильная утилизация ртутных ламп – I класс отходов, наиболее опасный) приводит к возбуждению дел по ст. 8.2 КоАП Российской Федерации.

- 2) биологические отходы – волосы и биоматериал, оставшийся после маникюра, педикюра и косметических процедур, относятся к IV классу опасности и характеризуются умеренной вредностью для экологии, для их разложения требуется весьма длительный срок. Волосяной покров имеет дополнительную степень угрозы из-за его высокой горючести, которая может привести к пожарам. Также биологические отходы могут переносить различные инфекции.

Поэтому волосы и ногти уничтожаются сжиганием в специальных печах (металлоплавильные, микроволновые печи, циклонные сепараторы). На этот вид утильсырья следует делать паспорт отходов в соответствии с СанПиН 2.1.7.2790-10 «Санитарно-эпидемиологические требования к обращению с медицинскими отходами». В дальнейшем его предъявляют организации, с которой салон заключит договор на утилизацию волос. Также необходим журнал движения отходов I-IV классов. Сбор стриженных волос осуществляется в совок с закрывающейся крышкой. Утилизация собранных волос происходит с использованием специальных мусорных пакетов: полиэтиленовых или из крафт-бумаги, которые прочно закрывают и хранят в отдельном оборудованном помещении. Использовать пакеты вторично для сбора волос нельзя.

При несоблюдении мер инфекционной безопасности, в случае причинения угрозы жизни и здоровью людей с серьезными последствиями, возможно не только административное, но и уголовное наказание (ст. 222 УК РФ, ссылка:

<https://base.garant.ru/10107062/563198f2b81e68dd907ddc26c916e9b0/>

1. Использование рациональных приемов работы.

Под организацией труда в парикмахерской понимается комплекс мер по рациональному сочетанию процесса труда мастера парикмахера с материальными элементами, необходимыми для выполнения работ, обеспечения высокого качества и культуры обслуживания клиентов, а также эффективного использования материальных ресурсов.

Большое значение для правильной организации работы имеет рациональное размещение инструментов и приспособлений на тележке парикмахера. Инструменты и принадлежности помещают в определенном порядке, с учетом того, насколько часто они используются в работе. Инструменты, которыми мастер пользуется чаще, располагают ближе. В верхнем ящике – все для стрижки, в последующих – для укладки и т.д. На поверхности размещают только те инструменты, которые используют для выполняемой операции.

От умения мастера правильно и рационально использовать каждый вид парикмахерского инструмента зависят быстрота и качество выполнения работы. Поэтому так важно знать особенности каждого вида инструмента и в совершенстве освоить приемы его использования.

Удобное рабочее место, красивая, комфортная мебель, приятная музыка в салоне также влияют на самочувствие мастера и помогают оптимально организовать производственный процесс.

Парикмахер – творческая профессия. Ему необходимо постоянно осваивать новые приемы работы, современные способы обработки волос, получать информацию об инновационных стрижках и модных прическах, неустанно повышать свое мастерство. В этом могут помочь посещение мастер-классов, обучающих семинаров, просмотр видео уроков, участие в профессиональных конкурсах как в качестве зрителя, так и конкурсанта. Опыт приводит к автоматизму движений, формированию практических навыков, которые помогают в обслуживании клиентов, позволяют развивать качество и эффективность работы. В то же время это и очень напряженная деятельность – постоянно на ногах, сменного характера, в атмосфере

повышенной концентрации паров воды и химических веществ, в тесном контакте с людьми. Поэтому для специалиста необходимо организовать свою работу с правильным чередованием периодов труда и отдыха. Регламентированные перерывы, возможность проведения производственной гимнастики, смена двигательной активности, выполнение упражнений на расслабление групп мышц, регулярное питание – все это поможет мастеру сохранить высокую работоспособность и качественно обслужить гостей салона.

В соответствии с типовым регламентом чемпионата(том А) предусмотрено

Знакомство с рабочим местом.

До начала Чемпионата конкурсантам предоставляется от одного до восьми часов для подготовки их рабочих мест, проверки и подготовки инструментов и материалов в соответствии с техническим описанием компетенций. Любые исключения из этого правила должны быть одобрены главным экспертом и оформлены протоколом с подписями всех экспертов по соответствующей компетенции. В течение предоставленного времени конкурсанты под руководством экспертов и технического администратора площадки имеют возможность ознакомиться с оборудованием, инструментами, материалами, техническими

Помимо непосредственно полной утилизации ногтей и волос возможна также их переработка. Так, остриженные волосы подходящей длины могут быть переработаны в парики и накладные пряди для наращивания. Волосы проходят обязательный осмотр специалиста, который бракует биоматериал, не обладающий необходимыми показателями здоровья. После этого отобранные локоны подвергаются процедурам обеззараживания, окрашивания и нанесения специальных ухаживающих составов, затем отправляются мастеру, который создает парики.

1. Использование рациональных приемов работы.

Под организацией труда в парикмахерской понимается комплекс мер по рациональному сочетанию процесса труда мастера парикмахера с материальными элементами, необходимыми для выполнения работ, обеспечения высокого качества и культуры обслуживания клиентов, а также эффективного использования материальных ресурсов.

Большое значение для правильной организации работы имеет рациональное размещение инструментов и приспособлений на тележке парикмахера. Инструменты и принадлежности помещают в определенном порядке, с учетом того, насколько часто они используются в работе. Инструменты, которыми мастер пользуется чаще, располагают ближе. В верхнем ящике – все для стрижки, в последующих – для укладки и т.д. На поверхности размещают только те инструменты, которые используют для выполняемой операции.

От умения мастера правильно и рационально использовать каждый вид парикмахерского инструмента зависят быстрота и качество выполнения работы. Поэтому так важно знать особенности каждого вида инструмента и в совершенстве освоить приемы его использования.

Удобное рабочее место, красивая, комфортная мебель, приятная музыка в салоне также влияют на самочувствие мастера и помогают оптимально организовать производственный процесс.

Парикмахер – творческая профессия. Ему необходимо постоянно осваивать новые приемы работы, современные способы обработки волос, получать информацию об инновационных стрижках и модных прическах, неустанно повышать свое мастерство. В этом могут помочь посещение мастер-классов, обучающих семинаров, просмотр видео уроков, участие в профессиональных конкурсах как в качестве зрителя, так и конкурсанта. Опыт приводит к автоматизму движений, формированию практических навыков, которые помогают в обслуживании клиентов, позволяют развивать качество и эффективность работы. В то же время это и очень напряженная деятельность – постоянно на ногах, сменного характера, в атмосфере повышенной концентрации паров воды и химических веществ, в тесном контакте с людьми. Поэтому для специалиста необходимо организовать свою работу с правильным чередованием периодов труда и отдыха. Регламентированные перерывы, возможность проведения производственной гимнастики, смена двигательной активности, выполнение упражнений на расслабление групп мышц, регулярное питание – все это поможет мастеру сохранить высокую работоспособность и качественно обслужить гостей салона.

В соответствии с типовым регламентом чемпионата(том А) предусмотрено

Знакомство с рабочим местом.

До начала Чемпионата конкурсантам предоставляется от одного до восьми часов для подготовки их рабочих мест, проверки и подготовки инструментов и материалов в соответствии с техническим описанием компетенций. Любые исключения из этого правила должны быть одобрены главным экспертом и оформлены протоколом с подписями всех экспертов по соответствующей компетенции. В течение предоставленного времени конкурсанты под руководством экспертов и технического администратора площадки имеют возможность ознакомиться с оборудованием, инструментами, материалами, техническими процессами и опробовать оборудование и материалы, предназначенные для Чемпионата. Конкурсанты имеют право задавать вопросы.

Если применяемые технические процессы являются очень сложными, то необходимо присутствие профильного специалиста в данной области для демонстрации процесса(ов), также конкурсанты должны иметь возможность осуществить их выполнение. По окончании периода знакомства с рабочим местом конкурсанты должны ***подписать протокол об ознакомлении с рабочим местом***, который удостоверяет, что конкурсанту были предоставлены все необходимые разъяснения в соответствии с Регламентом и техническим описанием компетенции.

КОНТРОЛЬНЫЕ ВОПРОСЫ К МОДУЛЮ 4

Задание №1

1. Изучите ТЕХНИКУ БЕЗОПАСНОСТИ И ОХРАНУ ТРУДА КОМПЕТЕНЦИИ «Парикмахерское искусство».
2. На основании изученного материала приведите свои несколько примеров вредных и (или) опасных производственных факторов по компетенции «Парикмахерское искусство», на которые следует обратить внимание в процессе обучения (взаимодействия) с обучающимися.

Схема выполнения задания:

- a. кратко опишите историю «происшествия» = отрицательный результат;
- b. кратко опишите выход из ситуации = положительный результат.
- c. Примеры необходимо сопроводить иллюстративным материалом

Задание №2

Ознакомьтесь с инфраструктурным листом и КЗ (см. папку «Комплект документов»). Составьте план организации рабочего места для выполнения одного модуля (по выбору) – перечень инструментов, материалов, место расположения и т.п.

ДЛЯ ЗАМЕТОК

МОДУЛЬ 5. «Женская прическа на длинных волосах с окрашиванием»

Тема 5.1 «Демонстрация правильного выполнения работ, предусмотренных модулем компетенции от ведущего преподавателя по модулю компетенции «Женская прическа на длинных волосах с окрашиванием»

Демонстрационный мастер-класс:

Модуль выполняется на женской манекен-голове, цвет волос 8/0 – 10/0. Длина – 50- 45- 35 см по всей поверхности головы. Волосы 100% натуральные.

Подготовка рабочего места парикмахера.

Выполнение и комментирование выполнения модуля: анализ женской модной прически на длинные волосы с окрашиванием по фотографии; определение формы и текстуры прически; подбор и применение необходимого спектра парикмахерских инструментов. Показ и объяснение выполнения окрашивания волос в технике «растяжки» по всей длине в 2-3 цвета с использованием перманентных или полуперманентных красителей без использования цветных средств спреев, спреев с блестками, цветных гелей, цветных муссов, цветных маркеров, мелков.

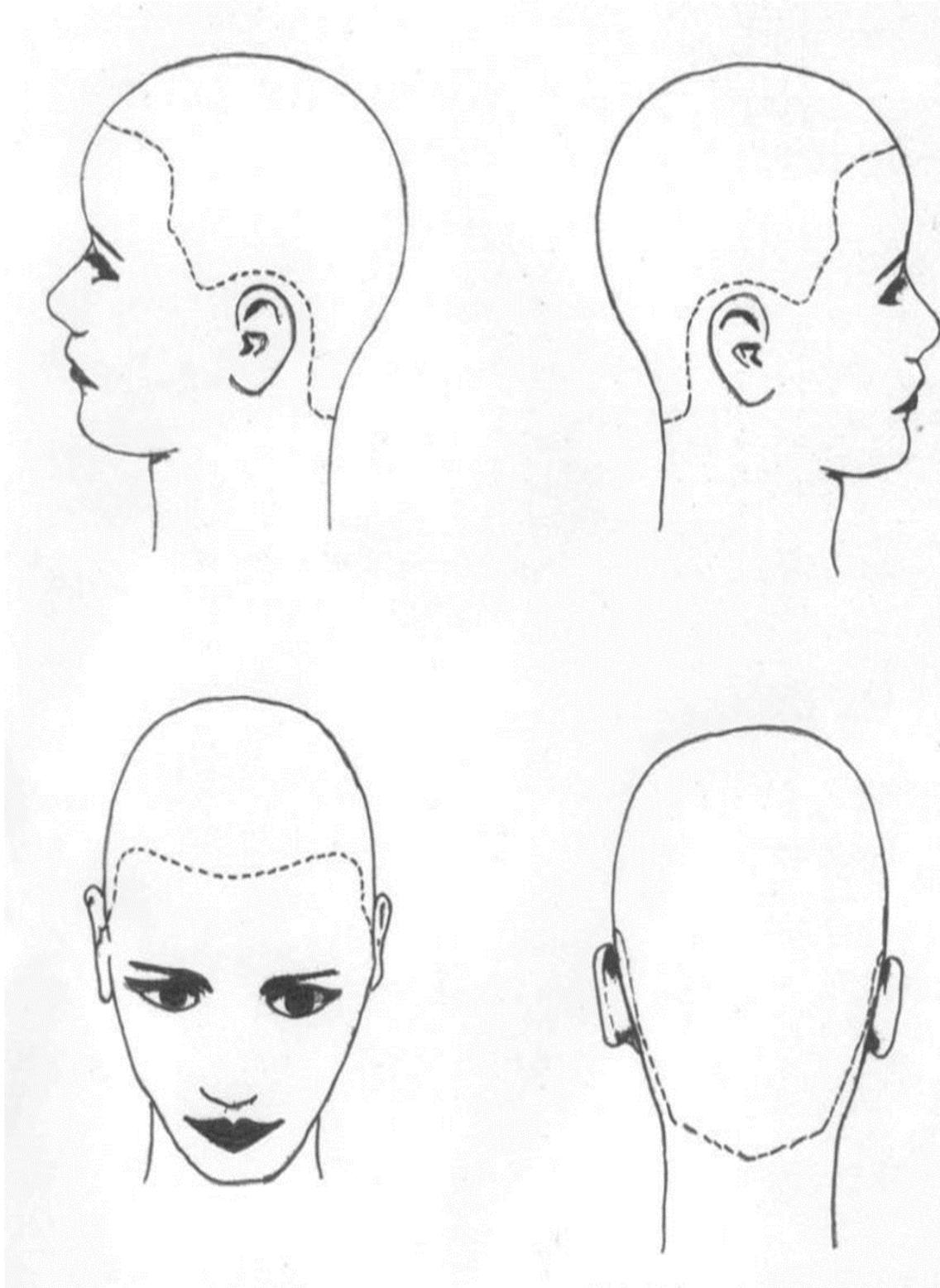
Показ и объяснение выполнения укладки на длинных волосах с использованием необходимых инструментов и укладочных средств. Использование невидимок, шпилек и резинок в зависимости от выбранной прически.

Подготовка манекена для демонстрации. Уборка рабочего места

Демонстрационный мастер-класс «Женская прическа на длинных волосах с окрашиванием»

№ п/п	Этап выполнения	Место для заметок
	Рабочее место подготовлено. Проведена санитарная обработка рабочих поверхностей	
2.	Руки мастера и клиента обработаны антисептиком	
3.	Клиент в комфортном положении, оптимальном для данной процедуры	
4.	С клиентом согласован цвет по егожеланию	
5.	Проведен осмотр и диагностика кожиголы и волос клиента	
6.	Заполнена технологическая карта	

7.	Проведена индивидуальная защита клиента и мастера	
8.	Проведена защита краевой линии роста волос с помощью защитного крема (вазелина)	
9.	Разведен краситель, определено количество красителя	
10.	Нанесен краситель (зафиксировано время выдержки)	
11.	Проведена уборка и подготовка рабочего пространства	
12.	Выдержан краситель, проконтролировано время выдержки красителя	
13.	Выполнено мытье головы	
14.	Проведено высушивание волос	
15.	Выполнена проверка качества нанесения красителя в соответствии со стандартами индустрии	
16.	Выполнено деление на зоны	
17.	Выполнена накрутка волос	
18.	Выполнено финишное оформление работы (стайлинг), проведена детализация элементов прически	
19.	Поддержание рабочего места в чистоте и порядке в период работы	
20.	По окончании процедуры рабочее место приведено в порядок	



Тема 5.2 Особенности и технология выполнения

Методические материалы размещены по ссылке:

https://docs.google.com/presentation/d/1TfBXcvDlfNRwE-XI5kFlxXi0FhPZ_L9P/edit?usp=sharing&oid=102390540653872050053&rtpof=true&sd=true

Тема 5.3 Выполнение модуля конкурсного задания «Женская модная прическа на длинные волосы с окрашиванием по фотографии. Волосы распущены»

Практическое задание включает в себя:

- подготовка рабочего места;
- заполнение технологической карты

<https://docs.google.com/document/d/1i9Eu7MDpCu0g4vtFL1vw6ZDTzTnH8PhS/edit?usp=sharing&oid=102390540653872050053&rtpof=true&sd=true>

- выполнение модуля
- уборку рабочего места.
- Общее время 180 мин.
- Выполнение фотографий основных этапов работы (10-12 фотографий с разных ракурсов), составьте краткие пояснения к фотографиям

Для заметок

Тема 5.4 Разбор критериев оценки по модулю компетенции

Оценочная стратегия и технические особенности оценки

Стратегия устанавливает принципы и методы, которым должны соответствовать оценка и начисление баллов WSR.

Оценка на соревнованиях WSR попадает в одну из двух категорий: измерение и судейское решение. Для обеих категорий оценки использование точных эталонов для сравнения, по которым оценивается каждый аспект, является существенным для гарантии качества.

Схема выставления оценки должна соответствовать процентным показателям в WSS. Конкурсное задание является средством оценки для соревнования по компетенции, и оно также должно соответствовать WSS. Информационная система чемпионата (CIS) обеспечивает своевременную и точную запись оценок, что способствует надлежащей организации соревнований.

Схема выставления оценки

Схема оценки Конкурсного задания - это набор Критериев для оценки качества выполнения Конкурсного задания и мастерства конкурсантов.

Схема выставления оценки является основным инструментом соревнований WSR, определяя соответствие оценки Конкурсного задания и WSS. Она предназначена для распределения баллов по каждому оцениваемому аспекту, который может относиться только к одному модулю WSS.

Схема выставления оценки и Конкурсное задание могут разрабатываться одним человеком, группой экспертов или сторонним разработчиком. Подробная и окончательная Схема выставления оценки и Конкурсное задание, должны быть утверждены Менеджером компетенции.

Схема выставления оценки должна быть введена в информационную систему соревнований (CIS) не менее чем за два дня до начала соревнований, с использованием стандартной электронной таблицы CIS или других согласованных способов. Главный эксперт является ответственным за данный процесс.

Критерии оценки

Критерии оценки - это набор аспектов для измерения навыков и квалификации конкурсантов. Критерии составляются таким образом, чтобы максимально точно и корректно измерить уровень владения конкурсантом навыками и знаниями, необходимыми для профессионала высшего класса.

Основные заголовки Схемы выставления оценки являются критериями оценки. В некоторых соревнованиях по компетенции критерии оценки могут совпадать с заголовками разделов в WSS; в других они могут полностью отличаться. Как правило,

бывает от пяти до девяти критериев оценки, при этом количество критериев оценки должно быть не менее трёх. Независимо от того, совпадают ли они с заголовками, Схема выставления оценки должна отражать долевые соотношения, указанные в WSSS.

Субкритерий

Каждый критерий оценки разделяется на один или более субкритериев. Каждый субкритерий становится заголовком Схемы выставления оценок.

В каждой ведомости оценок (субкритериев) указан конкретный день, в который она будет заполняться.

Каждая ведомость оценок (субкритериев) содержит оцениваемые аспекты, подлежащие оценке. Для каждого вида оценки имеется специальная ведомость оценок.

Аспекты

Элементарная позиция критериев - аспект.

Чем больше аспектов и чем меньше вес каждого аспекта, тем точнее можно оценить уровень выполнения конкурсного задания.

Однако слишком большое количество аспектов может затянуть процесс оценки. Поэтому их количество и вес регламентирован.

Количество аспектов должно находиться в пределах от 50 до 300 позиций в сумме по всем модулям. Оптимально – от 75 до 250.

Вес одного аспекта не должен превышать 2-х баллов.

Общий вес аспектов для всех модулей Конкурсного задания не может превышать 100 баллов.

Каждый аспект подробно описывает один из оцениваемых показателей, а также возможные оценки или инструкции по выставлению оценок.

В ведомости оценок подробно перечисляется каждый аспект, по которому выставляется отметка, вместе с назначенным для его оценки количеством баллов.

Сумма баллов, присуждаемых по каждому аспекту, должна попадать в диапазон баллов, определенных для каждого раздела компетенции в WSSS. Она будет отображаться в таблице распределения баллов CIS, в следующем формате:

Критерий										Итого баллов за раздел	БАЛЛЫ СПЕЦИФИКАЦ ИИ СТАНДАРТОВ WORLDSKILLS НА КАЖДЫЙ РАЗДЕЛ
Разделы Спецификации и стандарта WS (WSSS)		А	В	С	Д	Е	Ф	Г	Н		
	1	3	2	2	1					8	8
	2	2	1,5	1,5	2					7	7
	3	2	1,5	1,5	1					6	6

	4	2	1,5	1,5	1					6	6
	5	2	2	2	2					8	8
	6	1	1,5	1,5	1					5	5
	7	20	16	16	8					60	60
Итого баллов за критерий		32	26	26	16					100	100

Судейская оценка

При принятии решения используется шкала 0–3. Для четкого и последовательного применения шкалы судебское решение должно приниматься с учетом:

эталонов для сравнения (критериев) для подробного руководства по каждому аспекту

шкалы 0–3, где:

0: исполнение не соответствует отраслевому стандарту;

1: исполнение соответствует отраслевому стандарту;

2: исполнение соответствует отраслевому стандарту и в некоторых отношениях превосходит его;

3: исполнение полностью превосходит отраслевой стандарт и оценивается как отличное

Каждый аспект оценивают три эксперта, каждый эксперт должен произвести оценку, после чего происходит сравнение выставленных оценок. В случае расхождения оценок экспертов более чем на 1 балл, экспертам необходимо вынести оценку данного аспекта на обсуждение и устранить расхождение.

Измеримая оценка (объективная оценка)

Объективные аспекты – измеряемые.

Оценка производится группой из 3 (трех) экспертов после завершения процедуры оценки Судейских критериев

Оценка должна заключаться в однозначном определении выполнения либо невыполнения «ДА» или «НЕТ».

Пример схемы оценки

Приложение 7										Criterion A	Total Mark	23,00
Sub Criteria	Sub Criteria Name or Description	Aspect Type O = Obj S = J	Aspect - Description	Judg Score	Extra Aspect Description (Obj or Sub) OR Judgement Score Description (Judg only)	Requirement or Nominal Size (Obj Cl)	WSSS Section	Max Mark				
A1	Макияж	O	Визажист готов к процедуре		адресс- код		2	0,20				
A1		O	Обработал руки надел перчатки		вымыл руки с мылом, продезинфицировал		1	0,10				
A1		O	Рабочее место подготовлено к процедуре		Оборудование продезинфицировано		1	0,15				
A1		O	Ступ клиента аккуратно накрыт, драпировки опрятные		При накрывании белье не соприкослось с полом		1	0,20				
A1		O	Рабочее пространство организовано с учетом эргономических требований		расположены так, чтобы процедура проходила без задержек и помех		1	0,20				
A1		O	Косметическая посуда, инструменты продезинфицированы перед проведением процедуры		миски, стаканчик, инструменты		1	0,20				
A1		O	Состоялось знакомство		визажист улыбнулся, поздоровался, представился, спросил как зовут клиента, сопроводил модель		2	0,30				
A1		O	Проявляет деликатность, тактичность, заботится о соблюдении достоинства клиента		помог клиенту разместиться, защитил одежду, убрал волосы		2	0,20				
A1		O	Поверхностное очищение кожи выполнено		проведено очищение, тонизирование, увлажнение кожи		8	0,20				
A1		O	Поверхностное очищение кожи выполняется с учетом массажных линий				6	0,40				
A1		O	Визажист правильно подобрал расходные материалы с учетом проводимой процедуры, потребностей клиента				5	1,00				
A1		O	Поверхностное очищение проведено в соответствии с правилами ОТ и ТБ		визажист надел перчатки		1	0,15				
A1		O	Проведен визуальный осмотр		определены цветотип, форма лица, пропорции и форма деталей лица клиента		3	0,15				
A1		O	Заполнить диагностическую карту		Все графы заполнены, стоит подпись, фото, дата		3	0,15				
A1		O	Выполнил макияж за отведенное время			Тайминг максимум 40 мин.	3	0,70				

Спецификация оценки компетенции

ПРАКТИКА ОЦЕНКИ КОНКУРСНОГО ЗАДАНИЯ

1. Проведение процедуры судейского оценивания;
2. Проведение процедуры объективного оценивания;
3. Заполнение оценочной ведомости;
4. Определение разделов WSSS;
5. Разработка критериев оценивания;
6. Составление схемы начисления баллов;
7. Разбор типовых ошибок при выполнении модуля

Схема оценки (в качестве примера)

Оценка O/ J	Аспект	Суд. балл	Расшифровка объективной, судейской оценки	Регламент	WSSS Раздел	Балл	Да/ нет
O							
O							
O							
	Процедура завершена вовремя			Макс 120 мин			
J							
		0	Работа не соответствует стандарту, включая				

			отказ от выполнения процедуры			
		1	Работа соответствует установленным стандартам			
		2	Работа соответствует установленным стандартам и в определенной степени превосходит эти стандарты			
		3	Отличная исключительная работа			

Тема 5.5 Разработка и общий разбор практических заданий (упражнений) для студентов в учебно-производственном процессе по модулю компетенции «Женская прическа на длинных волосах с окрашиванием»

Тема задания: Женская модная прическа на длинные волосы с окрашиванием по фотографии. Волосы распущены .

I. Техническое задание:

Наименование профессиональной компетенции:

Специальность:

Формат проведения: очная/онлайн

Время проведения: 90 минут

Авторы разработки: ФИО.



II. Содержание:

Этап	Содержание	Время
		90 мин
Введение	<ul style="list-style-type: none"> • Краткий рассказ о содержании компетенции • Место и перспективы компетенции в современной экономике страны, мира • Ключевые навыки и знания для овладения компетенцией • 1-2 интересных факта о компетенции 	10 мин

	<ul style="list-style-type: none"> Связь задания в рамках практического упражнения с реальной деятельностью 	
Постановка задания	<ul style="list-style-type: none"> Общая формулировка задания Демонстрация финального результата, продукта 	5 мин
Выполнение задания	<ul style="list-style-type: none"> Пошаговая инструкция по выполнению практического задания Рекомендации для преподавателя/наставника по организации процесса выполнения задания 	55 мин
Контроль и оценка	<ul style="list-style-type: none"> Критерии успешного выполнения задания (схема оценок) Рекомендации для преподавателя/наставника по контролю результата, процедуре оценки 	20 мин

III. Инфраструктурный лист

В инфраструктурном листе указывается оборудование, инструменты, расходные материалы из расчета на группу или на 1 человека.

Наименование	Технические характеристики с необходимыми примечаниями	Ед.	Кол-во на 1 чел	На группу/ на 1 чел.
		шт		
		шт		
		шт		

Для проведения практического занятия в онлайн-формате отдельно указывается ПО и онлайн-площадки, с помощью которых осуществляется взаимодействие участников с преподавателем/наставником, указываются технические параметры ПК и периферийной аппаратуры (камеры, микрофоны и т.п.), необходимые для проведения занятия. В приложение к инфраструктурному листу идет краткая текстовая инструкция по технической организации данного занятия в формате онлайн.

IV. Приложение и дополнения

В данном разделе можно указать дополнительные источники на литературу, видеоролики с примерами работ, а также приложить инструкционно технологические карты, лист – рекомендации, карту – клиента, эскиз макияжа, иные значимые инструкции. Ссылки должны быть корректными и открытыми для любого пользователя.

Ссылка	Комментарий
--------	-------------

https://:...	...

Приложение №1 – ...
Приложение №2 – ...

КОНТРОЛЬНЫЕ ВОПРОСЫ К МОДУЛЮ 5

- 1. Изучите аспекты оценивания (объективные джаджмент) – «Аспекты».
- 2. Изучите схему начисления баллов.
- 3. Проведите процедуру оценивания Джаджмент (своей работы и двух работ по фотографиям, которые будут представлены).
- 4. Проведите процедуру объективного оценивания (своей работы и двух работ по фотографиям https://drive.google.com/file/d/1Lt5Cvd_ICi7udRW5SNXbB3BU-BmyQ7Qw/view?usp=sharing
- 5. Заполните оценочную документацию (для своей работы и двух работ по фотографиям). Обоснуйте оценивание (кратко, в свободной форме).

ДЛЯ ЗАМЕТОК

МОДУЛЬ 6. МОДУЛЬ КОМПЕТЕНЦИИ «Женская салонная стрижка с укладкой и окрашиванием»

Тема 6.1 Современные стили и направления, характеристика отличительные особенности.

Методические материалы:

<https://docs.google.com/presentation/d/18dZAGbFNev0E40ajkQC92HiqmhSHBYb8/edit?usp=sharing&ouid=102390540653872050053&rtpof=true&sd=true>

Тема 6.2 Демонстрация правильного выполнения работ, предусмотренных модулем компетенции от ведущего преподавателя по модулю компетенции «Женская салонная стрижка с укладкой и окрашиванием»

Демонстрационный мастер-класс:

Модуль выполняется на женской манекен-голове, цвет волос 8/0 – 10/0. Длина – 50- 45-35 см по всей поверхности головы. Волосы 100% натуральные.

Подготовка рабочего места парикмахера.

Показ и объяснение выполнения модной женской стрижки с окрашиванием с использованием необходимых инструментов: деление волос на зоны, выполнение градуированной стрижки с длиной волос короче плеч, воплощающей модный образ, уместный в повседневном женском стиле.

Показ и объяснение выполнения окрашивания волос (все волосы окрашиваются заново по всей длине) с использованием необходимых средств для окрашивания (за исключением цветных средств спреев, спреев с блестками, цветных гелей, цветных муссов, цветных маркеров, мелков).

Выполнение укладки с использованием необходимых инструментов и укладочных средств.

Подготовка манекена для демонстрации. Уборка рабочего места.

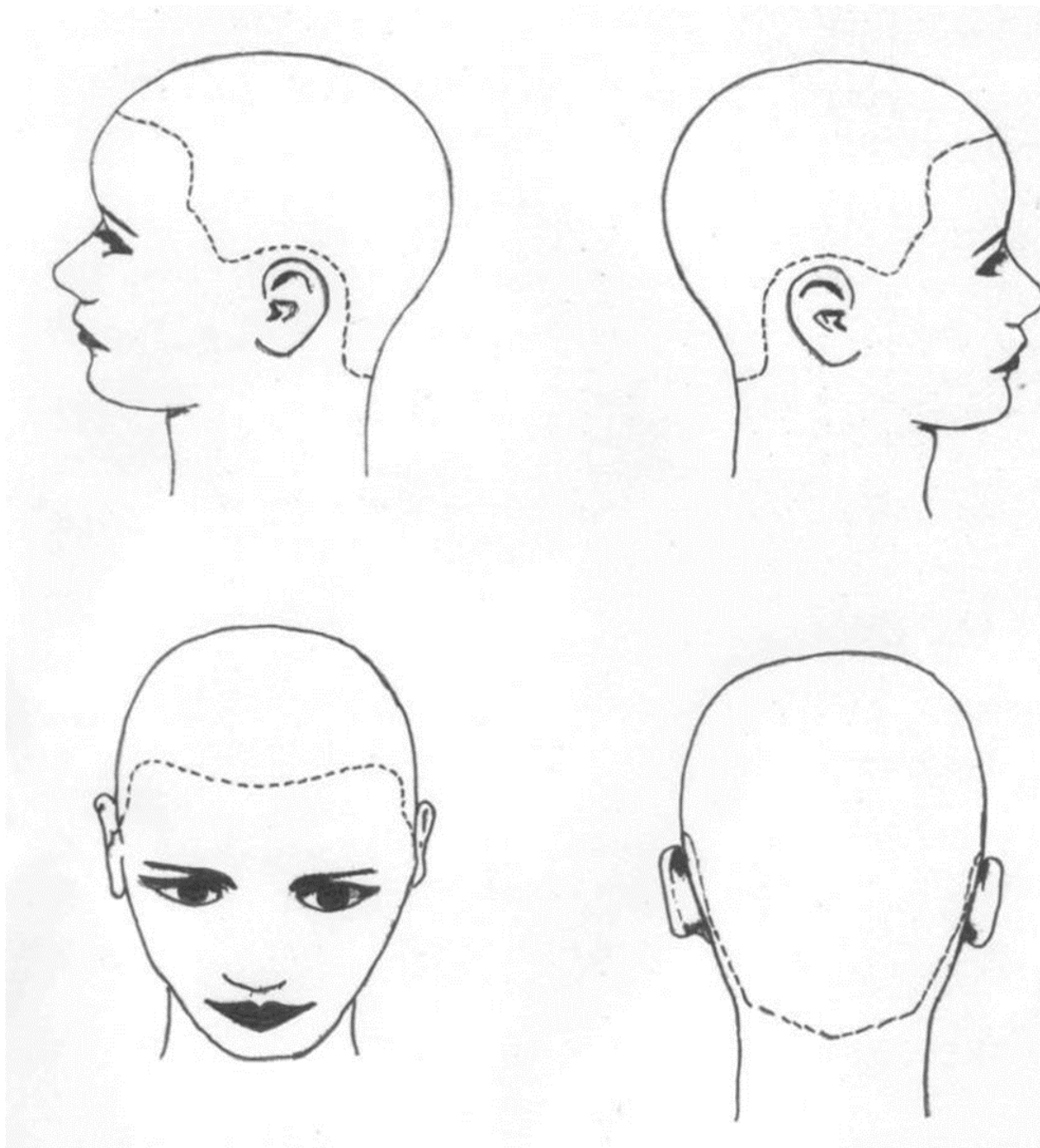
Демонстрационный мастер-класс «Женская салонная стрижка с окрашиванием»

№ п/п	Этап выполнения	Место для заметок
1.	Рабочее место подготовлено. Проведена санитарная обработка рабочих поверхностей	
2.	Руки мастера и клиента обработаны антисептиком	
3.	Клиент в комфортном положении, оптимальном для данной процедуры	
4.	С клиентом согласованы формы и длины по его желанию (по фотографии)	
5.	Проведен осмотр и диагностика кожи головы и волос клиента	
6.	Заполнена технологическая карта	
7.	Выполнена индивидуальная защита клиента и мастера	
8.	Убрана лишняя длина волос	
9.	Проведена уборка и подготовка рабочего пространства после стрижки	
10.	Проведена защита краевой линии роста волос с помощью защитного крема (вазелина)	
11.	Разведен краситель, определено количество красителя	
12.	Нанесен краситель (зафиксировано время выдержки)	
13.	Проведена уборка и подготовка рабочего пространства	
14.	Выдержан краситель, проконтролировано времени выдержки красителя	
15.	Выполнено мытье головы	
16.	Выполнена проверка качества нанесения красителя в соответствии со стандартами индустрии	
17.	Проведено деление на зоны	
18.	Выполнена стрижка затылочной зоны	
19.	Выполнена стрижка фронтально-теменной зоны и височно-боковых зон	
20.	Проведена уборка и подготовка рабочего пространства	
21.	Выполнена укладка волос феном	

22.	Выполнена доработка стрижки по фотографии	
23.	Проведена уборка и подготовка рабочего пространства	
24.	Выполнено финишное оформление работы (стайлинг)	
25.	Поддержание рабочего места в чистоте и порядке в период работы	
26.	По окончании процедуры рабочее место приведено в порядок	

Тема 6.3 Выполнение модуля конкурсного задания «Женская салонная стрижка с окрашиванием»

1. Изучите содержание конкурсного задания «женская стрижка с окрашиванием».
2. Ознакомьтесь с инфраструктурным листом и его составляющими.
3. Подготовьте рабочее место парикмахера.
4. Составьте схему стрижки.



Тема 6.4 Разбор критериев оценки по модулю компетенции «Женская салонная стрижка с окрашиванием»

Сумма баллов, присуждаемых по каждому аспекту, должна попадать в диапазон баллов, определенных для каждого раздела компетенции в WSSS. Она будет отображаться в таблице распределения баллов CIS, в следующем формате:

Критерий										Итого баллов за раздел WSSS	Баллы по схеме оценки	Величина отклонения	
Спецификации Разделы стандарта WS (WSSS)		A	B	C	D	E	F	G	H				
	1	3,40	3,40	3,50	3,40	3,00	3,30				20,00	20,00	0
	2	3,70	4,00	4,00	4,50		3,80				20,00	20,00	0
	3			3,25	3,80	1,50	5,95				14,50	15,00	0,5
	4												
	5												
	6												
	7												
Итого баллов за критерий													

Судейская оценка

При принятии решения используется шкала 0–3. Для четкого и последовательного применения шкалы судейское решение должно приниматься с учетом:

эталонов для сравнения (критериев) для подробного руководства по каждому аспекту

шкалы 0–3, где:

0: неприемлемый результат; ниже уровня стандартов индустрии;

1: результат соответствует стандартам индустрии

2: результат соответствует стандартам индустрии, и в некоторых аспектах превосходит стандарты индустрии;

3: результат в целом превосходит стандарты индустрии и оценивается как превосходный

Каждый аспект должен оцениваться минимум тремя Экспертами, четвертый судья может выступать в качестве судьи при необходимости, чтобы избежать судейства своего участника. Расхождение в судейской оценке допустимо не более чем в 1 балл. В случае большего расхождения, экспертам необходимо обосновать свой балл и прийти к взвешенному решению по оценке в течение не более 5 минут. В случае сохранения разногласий ГЭ имеет право сформировать другую группу судейства, которая оценит заново все работы участников.

Измеримая оценка (объективная оценка)

Объективные аспекты – измеряемые.

Оценка производится группой из 3 (трех) экспертов после завершения процедуры оценки Судейских критериев

Оценка должна заключаться в однозначном определении выполнения либо невыполнения «ДА» или «НЕТ».

ОЦЕНИВАНИЕ И ВЫСТАВЛЕНИЕ ОЦЕНОК ПОСРЕДСТВОМ НАЧИСЛЕНИЯ БАЛЛОВ. ОЦЕНКА ИЗМЕРЕНИЯ

Каждый Аспект будут оценивать три Эксперта. Если не указано иное, возможно присуждение только максимальной оценки, или «0» баллов. Если в рамках какого-либо аспекта возможно присуждение оценок ниже максимальной, это описывается в Схеме оценки с указанием измеримых параметров.

ИСПОЛЬЗОВАНИЕ ОЦЕНКИ ИЗМЕРЕНИЯ И СУДЕЙСКОЙ ОЦЕНКИ

Решения по распределению критериев и методов оценивания будут приняты в процессе создания «Схемы оценки» и «Конкурсного задания». Утверждение решений производится Менеджером компетенции совместно с командой управления компетенцией (Skills Team Competition). Соотношение двух типов оценки в компетенции «Парикмахерское искусство» стремится к пропорции 50% -оценка измерений (начисление баллов) или объективная оценка к 50% -судейская оценка. Для оценки измерений (объективная оценка) формируется группа, состоящая из трёх судей. Оценка засчитывается по решению большинства голосов. На усмотрение ГЭ, группа судей оценки измерений (объективная оценка), может оценивать минимум один аспект. Для судейской оценки (judgment) формируется группа, состоящая из трёх судей. Оценка своего участника на засчитывается. К ним могут присоединиться другие Эксперты для замены оценки Эксперта-компатриота

На усмотрение ГЭ, группа судейской оценки (judgment) может оценивать минимум один аспект. В случае привлечения к оценке независимых судей (не представляющих на Конкурсе своего участника), группа судейской оценки (judgment) формируется из трёх судей. Там, где это применимо. В соответствии со Схемой оценки, Менеджер компетенции и команда управления компетенцией, принимает решение о последовательности применения оценки измерений (объективная оценка) и судейской оценки (judgment). В большинстве случаев сначала применяется оценка измерений (объективная оценка), а по результату законченной работы - судейская оценка (judgment). Если иное не предусмотрено Схемой оценки и Конкурсным Заданием.

Тема 6.5 Разработка и общий разбор практических заданий (упражнений) для студентов в учебно-производственном процессе по модулю компетенции «Женская салонная стрижка с укладкой и окрашиванием»

- 1) Составьте план выполнения модуля компетенции «Женская салонная - стрижка с укладкой и окрашиванием».
- 2) Разработайте тренировочные задания (упражнения) для студентов в соответствии со спецификацией стандарта Ворлдскиллс по модулю компетенции.
- 3) Предоставьте разработанные тренировочные задания (упражнения) в электронном варианте в формате Word, используя для вдохновения Тренды 2021-2022 женских стрижек с укладкой и окрашиванием.

Инфраструктурный лист

В инфраструктурном листе указывается оборудование, инструменты, расходные материалы из расчета на группу или на 1 человека.

Наименование	Технические характеристики с необходимыми примечаниями	Ед.	Кол-во на 1 чел	На группу/ на 1 чел.
		шт		
		шт		

Для проведения практического занятия в онлайн-формате отдельно указывается ПО и онлайн-площадки, с помощью которых осуществляется взаимодействие участников с преподавателем/наставником, указываются

технические параметры ПК и периферийной аппаратуры (камеры, микрофоны и т.п.), необходимые для проведения занятия. В приложение к инфраструктурному листу идет краткая текстовая инструкция по технической организации данного занятия в формате онлайн.

I. Приложение и дополнения

В данном разделе можно указать дополнительные источники на литературу, видеоролики с примерами работ, а также приложить технологические карты, требования к оформлению и содержанию мудборда, примеры мудборда, примеры расчета себестоимости заданного образа, необходимые интернет ресурсы для создания мудборда, иные значимые инструкции. Ссылки должны быть корректными и открытыми для любого пользователя.

Ссылка	Комментарий
https://:...	...

Приложение №1 – ...

Приложение №2 – ...

КОНТРОЛЬНЫЕ ВОПРОСЫ К МОДУЛЮ 6

- 1) Изучите аспекты оценивания (объективные и джаджмент)
- 2) Изучите схему начисления баллов.
- 3) Проведите процедуру оценивания Джаджмент (своей работы и двух работ по фотографиям, которые будут представлены).
- 4) Проведите процедуру объективного оценивания (своей работы и двух работ по фотографиям).
<https://drive.google.com/file/d/1ajUtUAeK0gN0bFHHLzwao-IgoTi38aXB/view?usp=sharing>
- 5) Заполните оценочную документацию (для своей работы и двух работ по фотографиям). Обоснуйте оценивание (кратко, в свободной форме).

МОДУЛЬ 7. МОДУЛЬ КОМПЕТЕНЦИИ «Современная салонная мужская стрижка машинкой»

Тема 7.1 Современные стили и направления, характеристика, отличительные особенности.

Методические материалы размещены по ссылке:

<https://docs.google.com/presentation/d/1T1pZeoVER8ILokx4axiOYa4WUMPIOlK/edit?usp=sharing&ouid=102390540653872050053&rtpof=true&sd=true>

Тема 7.2 Демонстрация правильного выполнения работ, предусмотренных модулем компетенции от ведущего преподавателя по модулю компетенции «Современная салонная мужская стрижка машинкой»

Демонстрационный мастер-класс:

Модуль выполняется на мужской манекен-голове, цвет волос единый чёрный, не выше 5/0. Длина – минимум 15-17 см по всей поверхности головы. Волосы 100% натуральные.

1. Подготовка рабочего места парикмахера.
 2. Показ и объяснение выполнения модуля: анализ современной модной стрижки и укладки; определение формы, текстуры, направления и силуэта стрижки; подбор и применение необходимого спектра парикмахерских инструментов; выполнение стрижки по технологии (возможный вариант):
 3. Выполнение стрижки височных зон волосяного покрова головы машинкой используя необходимые насадки.
 4. Оформление затылочной зоны головы машинкой с использованием соответствующих насадок .
 5. Выполнение стрижки фронтально-теменной зоны, в соответствии с фотографией.
 6. Соединение или доработка височных зон головы и фронтально-теменной зоны с применением насок.
 7. Оформление челки, окантовка.
 8. Выполнение укладки с использованием ручного фена для волос, щеток и/или расчесок. Применение укладочных средств.
- Подготовка манекена для демонстрации. Уборка рабочего места

Демонстрационный мастер-класс «Современная салонная стрижка машинкой»

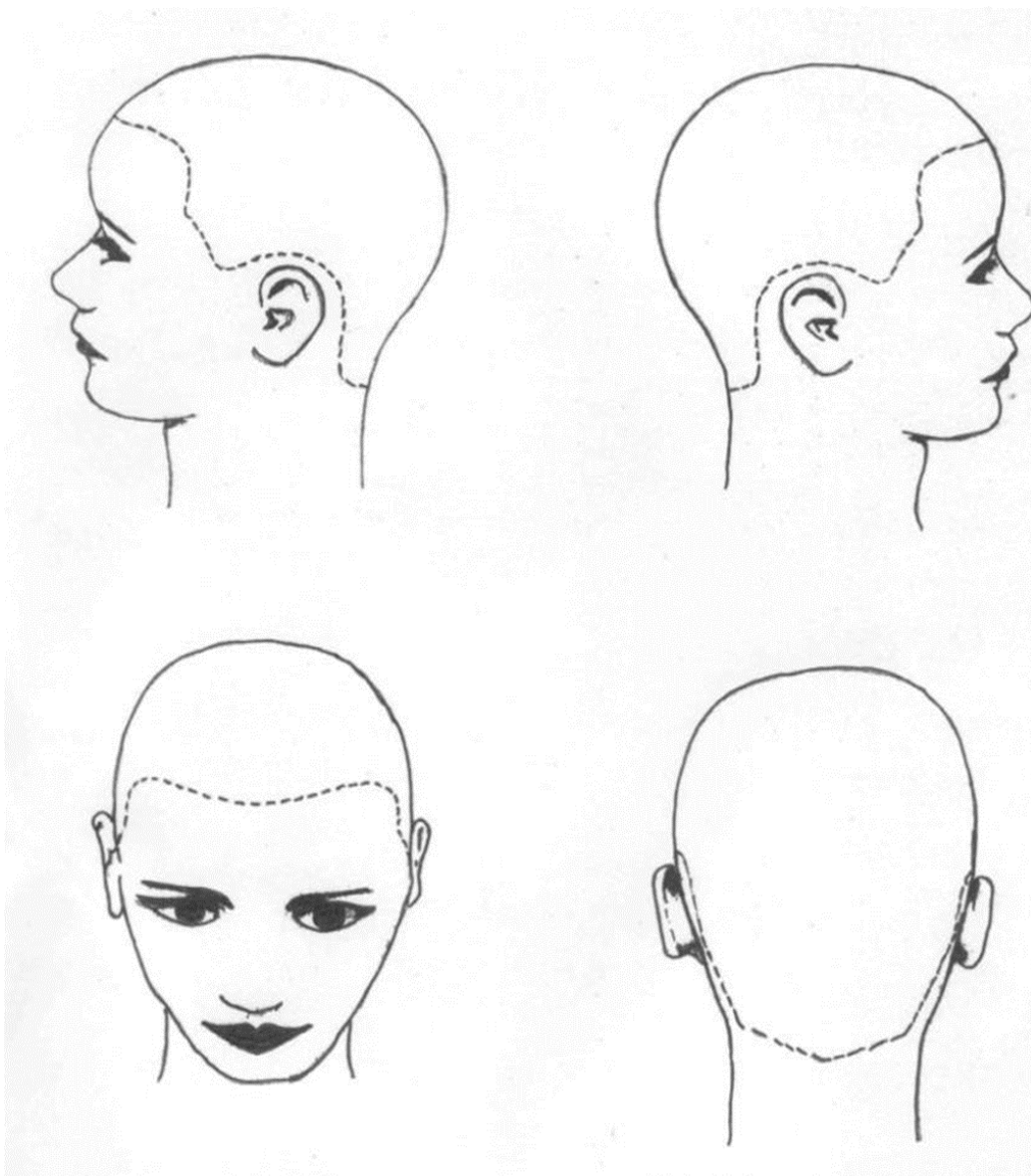
№п/п	Этап выполнения	Место для заметок
1.	Рабочее место подготовлено. Проведена санитарная обработка рабочих поверхностей	
2.	Руки мастера и клиента обработаны антисептиком	
3.	Клиент и мастер готовы к процедуре	
4.	Клиент в комфортном положении, оптимальном для данной процедуры	
5.	С клиентом согласованы формы и длины по его желанию (по фотографии)	
6.	Проведен осмотр и диагностика кожи головы и волос клиента	
7.	Проведена индивидуальная защита клиента	
8.	Выполнено мытье головы	
9.	Проведено деление на зоны	
10.	Выполнение стрижки височно-боковых и затылочной зон	
11.	Выполнение стрижки фронтально-теменной зоны	
12.	Уборка и подготовка рабочего пространства	
13.	Выполнение укладки волос феном	

14.	Выполнение доработки стрижки по фотографии	
15.	Уборка и подготовка рабочего пространства	
16.	Выполнение финишного оформления(работа со стайлингом)	
17.	Рабочее место содержится в чистоте и порядке в период работы	
18.	По окончании процедуры рабочее место приведено в порядок	

Тема 7.3 Выполнение модуля конкурсного задания «Современная мужская стрижка машинкой»

Практическое задание включает в себя:

- 1) Изучите содержание конкурсного задания «Современная мужская стрижка машинкой».
- 2) Ознакомьтесь с инфраструктурным листом и его составляющими.
- 3) Подготовьте рабочее место парикмахера.
- 4) Составьте схему стрижки
https://drive.google.com/file/d/11J49JRY9ad_hbxV8c3pQrvF7YF97QR3e/view?usp=sharing
- 5) Выполните модуль согласно конкурсному заданию.
- 6) Выполните фотографии основных этапов работы (10-12 фотографий с разных ракурсов), составьте краткие пояснения к фотографиям
- 7) соблюдение временного регламента.



Тема 7.4 Разбор критериев оценки по модулю компетенции «Современная мужская стрижка машинкой»

Сумма баллов, присуждаемых по каждому аспекту, должна попадать в диапазон баллов, определенных для каждого раздела компетенции в WSSS. Она будет отображаться в таблице распределения баллов CIS, в следующем формате:

Критерий										Итого баллов за	БАЛЛЫ СПЕЦИФИКАЦИИ
Разделы стандарта WS (WSSS) Спецификации	A	B	C	D	E	F	G	H			
	1										
	2										
	3										
	4										
	5										
	6										
	7										
Итого баллов за критерий											

Судейская оценка

При принятии решения используется шкала 0–3. Для четкого и последовательного применения шкалы судейское решение должно приниматься с учетом:

эталонов для сравнения (критериев) для подробного руководства по каждому аспекту

шкалы 0–3, где:

0: исполнение не соответствует отраслевому стандарту;

1: исполнение соответствует отраслевому стандарту;

2: исполнение соответствует отраслевому стандарту и в некоторых отношениях превосходит его;

3: исполнение полностью превосходит отраслевой стандарт и оценивается как отличное

Каждый аспект оценивают три эксперта, каждый эксперт должен произвести оценку, после чего происходит сравнение выставленных оценок. В случае расхождения оценок экспертов более чем на 1 балл, экспертам необходимо вынести оценку данного аспекта на обсуждение и устранить расхождение.

Измеримая оценка (объективная оценка)

Объективные аспекты – измеряемые.

Оценка производится группой из 3 (трех) экспертов после завершения процедуры оценки Судейских критериев

Оценка должна заключаться в однозначном определении выполнения либо невыполнения «ДА» или «НЕТ».

ПРАКТИКА ОЦЕНКИ КОНКУРСНОГО ЗАДАНИЯ «Современная мужская стрижка машинкой»

1. Проведение процедуры судейского оценивания;
2. Проведение процедуры объективного оценивания;
3. Заполнение оценочной ведомости;
4. Определение разделов WSSS;
5. Разработка критериев оценивания;
6. Составление схемы начисления баллов;
7. Разбор типовых ошибок при выполнении модуля

Схема оценки

Оценка О/ J	Аспект	Суд. балл	Расшифровка объективной, судейской оценки	Регламент	WSSS Раздел	Балл	Да/ нет
О							
О							
О							
О	Процедура завершена вовремя			тайминг 90 мин			
J							
		0					
		1					
		2					
		3					

Тема 7.5 Разработка и общий разбор практических заданий (упражнений) для студентов в учебно-производственном процессе по модулю компетенции «Современная мужская стрижка машинкой»

I. Техническое задание:

Наименование профессиональной компетенции:

Специальность:

Формат проведения: онлайн

Время проведения: 90 минут

Авторы разработки: ФИО.



II. Содержание:

Этап	Содержание	Время
		90 мин
Введение	<ul style="list-style-type: none"> • Краткий рассказ о содержании компетенции • Место и перспективы компетенции в современной экономике страны, мира • Ключевые навыки и знания для овладения компетенцией • 1-2 интересных факта о компетенции • Связь задания в рамках практического упражнения с реальной деятельностью 	10 мин
Постановка задания	<ul style="list-style-type: none"> • Общая формулировка задания • Демонстрация финального результата, продукта 	5 мин
Выполнение задания	<ul style="list-style-type: none"> • Пошаговая инструкция по выполнению практического задания • Рекомендации для преподавателя/наставника по организации процесса выполнения задания 	55 мин
Контроль и оценка	<ul style="list-style-type: none"> • Критерии успешного выполнения задания (схема оценок) • Рекомендации для преподавателя/наставника по контролю результата, процедуре оценки 	20 мин

III. Инфраструктурный лист

В инфраструктурном листе указывается оборудование, инструменты, расходные материалы из расчета на группу или на 1 человека.

Наименование	Технические характеристики необходимыми примечаниями	Ед.	Кол-во на 1 чел	На группу/ на 1 чел.
		шт		
		шт		
		шт		

Для проведения практического занятия в онлайн-формате отдельно указывается ПО и онлайн-площадки, с помощью которых осуществляется взаимодействие участников с преподавателем/наставником, указываются технические параметры ПК и периферийной аппаратуры (камеры, микрофоны и т.п.), необходимые для проведения занятия. В приложение к инфраструктурному листу идет краткая текстовая инструкция по технической организации данного занятия в формате онлайн.

IV. Приложение и дополнения

В данном разделе можно указать дополнительные источники на литературу, видеоролики с примерами работ, а также приложить инструкционно технологические карты, лист – рекомендации, карту – клиента, эскиз макияжа, иные значимые инструкции. Ссылки должны быть корректными и открытыми для любого пользователя.

Ссылка	Комментарий
https://:....	...

Приложение №1 – ...

Приложение №2 – ...

ДЛЯ ЗАМЕТОК

МОДУЛЬ 8. МОДУЛЬ КОМПЕТЕНЦИИ «Женский модный перманент»

Тема 8.1 Современные техники, используемые для изменения структуры волос.

Методические материалы к разделу:

<https://docs.google.com/presentation/d/1RT9iaRMvH0tCD5uMCO6HdOJplH3EgGnC/e dit?usp=sharing&oid=102390540653872050053&rtpof=true&sd=true>

Тема 8.2 Демонстрация правильного выполнения работ, предусмотренных модулем компетенции от ведущего преподавателя по модулю компетенции «Женский модный перманент»

Демонстрационный мастер-класс:

Модуль выполняется на женской манекен-голове, цвет волос единый тёмно-русый, не выше 7/0. Длина – минимум 25-35 см по всей поверхности головы. Волосы 100% натуральные.

Подготовка рабочего места парикмахера.

Показ Модного женского перманента, стрижки с использованием необходимых инструментов и приспособлений: деление волос на зоны, выполнение первичной стрижки, выполнение накрутки волос на коклюшки, выполнение перманента, выполнение стрижки теменной зоны, градуировка височно-боковых зон, градуировка, выполнение текстуры с применением различных видов среза волос.

Выполнение укладки с использованием ручного фена для волос с применением насадки «диффузор», с использованием щеток и/или расчесок.

Применение укладочных средств. Подготовка манекена для демонстрации. Уборка рабочего места

№п/п	Этап выполнения	Место для заметок
1	Рабочее место подготовлено. Проведена санитарная обработка рабочих поверхностей	
2	Руки мастера и клиента обработаны антисептиком	
3	Клиент в комфортном положении, оптимальном для данной процедуры	
4	С клиентом согласована форма причёски по его желанию	
5	Проведен осмотр и диагностика кожи головы и волос клиента	
6	Проведена индивидуальная защита клиента и мастера	

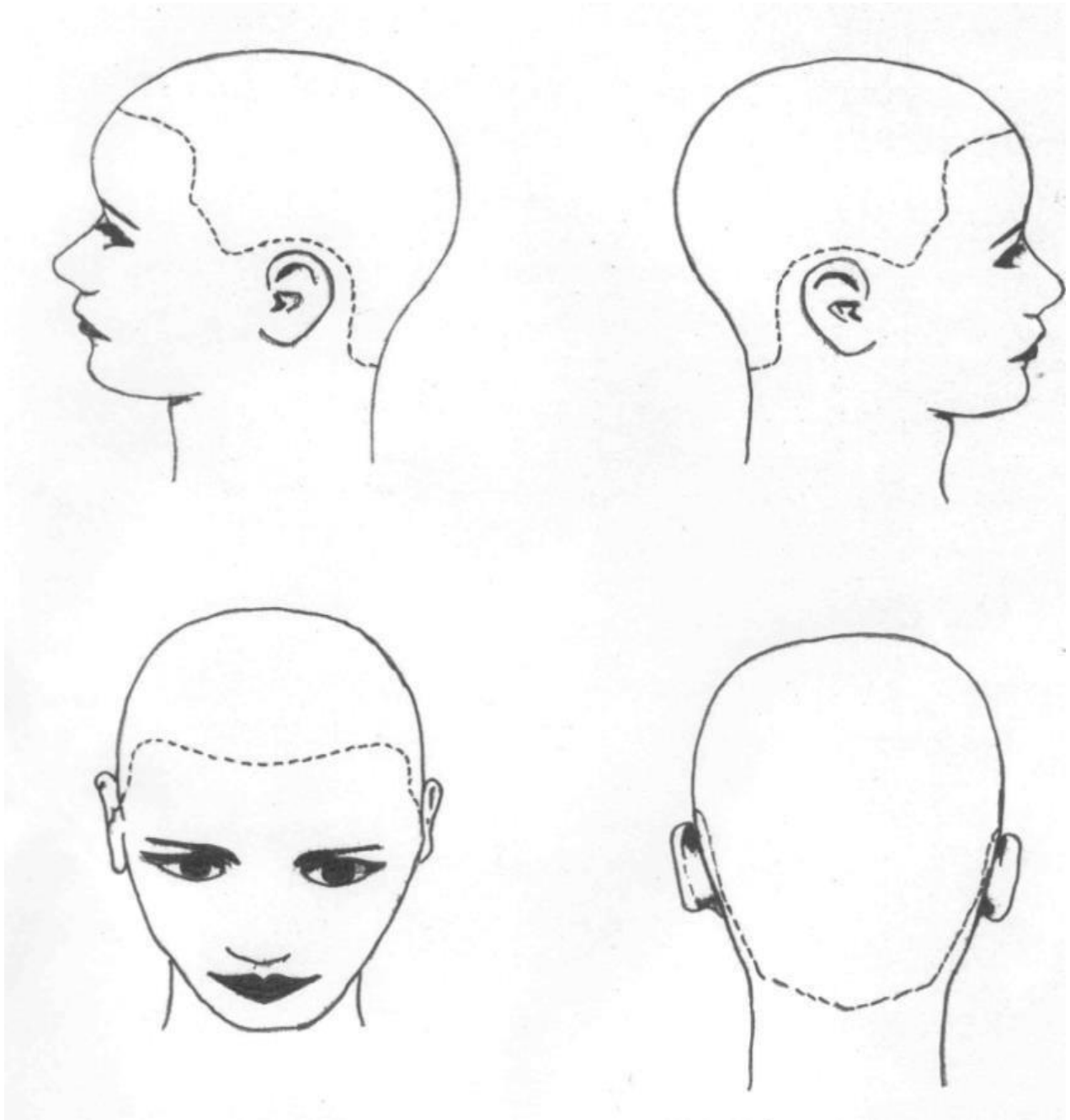
7	Выполнено мытье волос	
8	Выполнен перманент	
9	Выполнено деление на зоны	
10	Выполнена стрижка волос	
11	Выполнена стрижка волос челки и височно-боковых зон	
12	Выполнена стрижка волос фронтальной зоны	
13	Выполнена укладка и финишное оформление работы (стайлинг)	
14	Поддержание рабочего места в чистоте и порядке в период работы	
15	По окончании процедуры рабочее место приведено в порядок	

Тема 8.3 Выполнение модуля конкурсного задания «Женский модный перманент»

Практическое задание включает в себя:

- 1) Изучите содержание конкурсного задания «Женский модный перманент»
- 2) Ознакомьтесь с инфраструктурным листом и его составляющими.
- 3) Подготовьте рабочее место парикмахера.
- 4) Составьте схему прически.

Для заметок



- 5) Выполните модуль согласно конкурсному заданию.
- 6) Выполните фотографии основных этапов работы (10-12 фотографий с разных ракурсов), составьте краткие пояснения к фотографиям.
- 7) Проконтролируйте соблюдение временного регламента

Тема 8.4 Разбор критериев оценки по модулю компетенции «Женский модный перманент»

Сумма баллов, присуждаемых по каждому аспекту, должна попадать в диапазон баллов, определенных для каждого раздела компетенции в WSSS. Она будет отображаться в таблице распределения баллов CIS, в следующем формате:

Критерий										Итого баллов за	БАЛЛЫ СПЕЦИФИКАЦИИ
Спецификации Разделы стандарта WS (WSSS)		A	B	C	D	E	F	G	H		
	1										
	2										
	3										
	4										
	5										
	6										
	7										
Итого баллов за критерий											

Судейская оценка

При принятии решения используется шкала 0–3. Для четкого и последовательного применения шкалы судейское решение должно приниматься с учетом:

эталонов для сравнения (критериев) для подробного руководства по каждому аспекту

шкалы 0–3, где:

0: исполнение не соответствует отраслевому стандарту;

1: исполнение соответствует отраслевому стандарту;

2: исполнение соответствует отраслевому стандарту и в некоторых отношениях превосходит его;

3: исполнение полностью превосходит отраслевой стандарт и оценивается как отличное

Каждый аспект оценивают три эксперта, каждый эксперт должен произвести оценку, после чего происходит сравнение выставленных оценок. В случае расхождения оценок экспертов более чем на 1 балл, экспертам необходимо вынести оценку данного аспекта на обсуждение и устранить расхождение.

Измеримая оценка (объективная оценка)

Объективные аспекты – измеряемые.

Оценка производится группой из 3 (трех) экспертов после завершения процедуры оценки Судейских критериев

Оценка должна заключаться в однозначном определении выполнения либо невыполнения «ДА» или «НЕТ».

ПРАКТИКА ОЦЕНКИ КОНКУРСНОГО ЗАДАНИЯ «Женский модный перманент»

1. Проведение процедуры судейского оценивания;
2. Проведение процедуры объективного оценивания;
3. Заполнение оценочной ведомости;
4. Определение разделов WSSS;
5. Разработка критериев оценивания;
6. Составление схемы начисления баллов;
7. Разбор типовых ошибок при выполнении модуля «Коррекция бровей воском, окрашивание бровей хной»

Схема оценки «Женский модный перманент»

Оценк а О/ J	Аспект	Суд. балл	Расшифровка объективной , судейской оценки	Регламент	WSSS Раздел	Балл	Да/ нет
О							
О							
J	Профессиональная этика						
		0	Работа не соответствует стандарту, включая отказ от выполнения процедуры				
		1	Работа соответствует установленным стандартам				
		2	Работа соответствует установленным стандартам и в определенной степени превосходит эти стандарты				
		3	Отличная исключительная работа				

Контрольные вопросы:

- 1) Изучите аспекты оценивания (объективные и джаджмент) –
- 2) Изучите схему начисления баллов.
- 3) Проведите процедуру оценивания Джаджмент (своей работы и двух работ по фотографиям, которые будут представлены).
- 4) Проведите процедуру объективного оценивания (своей работы и двух работ по фотографиям).
- 5) Заполните оценочную документацию (для своей работы и двух работ по фотографиям). Обоснуйте оценивание (кратко, в свободной форме).

Для заметок _____

Тема 8.5 Разработка и общий разбор практических заданий (упражнений) для студентов в учебно-производственном процессе по модулю компетенции «Женский модный перманент»

I. Техническое задание:

Наименование профессиональной компетенции:

Специальность:

Формат проведения: онлайн

Время проведения: 90 минут

Авторы разработки: ФИО

II. Содержание:



Этап	Содержание	Время
		90 мин
Введение	<ul style="list-style-type: none"> • Краткий рассказ о содержании компетенции • Место и перспективы компетенции в современной экономике страны, мира • Ключевые навыки и знания для овладения компетенцией • 1-2 интересных факта о компетенции • Связь задания в рамках практического упражнения с реальной деятельностью 	10 мин
Постановка задания	<ul style="list-style-type: none"> • Общая формулировка задания • Демонстрация финального результата, продукта 	5 мин
Выполнение задания	<ul style="list-style-type: none"> • Пошаговая инструкция по выполнению практического задания 	55 мин

	<ul style="list-style-type: none"> • Рекомендации для преподавателя/наставника по организации процесса выполнения задания 	
Контроль и оценка	<ul style="list-style-type: none"> • Критерии успешного выполнения задания (схема оценок) • Рекомендации для преподавателя/наставника по контролю результата, процедуре оценки 	20 мин

III. Инфраструктурный лист

В инфраструктурном листе указывается оборудование, инструменты, расходные материалы из расчета на группу или на 1 человека.

Наименование	Технические характеристики необходимыми примечаниями	Ед. с	Кол-во на 1 чел	На группу/ на 1 чел.
		шт		
		шт		
		шт		

Для проведения практического занятия в онлайн-формате отдельно указывается ПО и онлайн-площадки, с помощью которых осуществляется взаимодействие участников с преподавателем/наставником, указываются технические параметры ПК и периферийной аппаратуры (камеры, микрофоны и т.п.), необходимые для проведения занятия. В приложение к инфраструктурному листу идет краткая текстовая инструкция по технической организации данного занятия в формате онлайн.

IV. Приложение и дополнения

В данном разделе можно указать дополнительные источники на литературу, видеоролики с примерами работ, а также приложить инструкционно технологические карты, лист – рекомендации, карту – клиента, эскиз макияжа, иные значимые инструкции. Ссылки должны быть корректными и открытыми для любого пользователя.

Ссылка	Комментарий
--------	-------------

https://...	...

Приложение №1 – ...

Приложение №2 – ...

ДЛЯ ЗАМЕТОК

МОДУЛЬ 9. Организация и проведение демонстрационного экзамена с применением стандартов Ворлдскиллс как базовых принципов объективной оценки результатов подготовки рабочих кадров в системе среднего профессионального образования. Особенности проведения демонстрационного экзамена обучающихся с ограниченными возможностями здоровья и инвалидами

Тема 9.1 «Процесс организации и проведения демонстрационного экзамена с применением стандартов Ворлдскиллс как базовых принципов объективной оценки результатов подготовки рабочих кадров»

Ссылка на презентацию:

<https://docs.google.com/presentation/d/1krBrfAATey3yBGLCZsvdM6v5q37ufyIk/edit?usp=sharing&oid=102390540653872050053&rtpof=true&sd=true>

Демонстрационный экзамен по стандартам Ворлдскиллс – это форма государственной итоговой аттестации выпускников по программам среднего профессионального образования, которая предусматривает:

- моделирование реальных производственных условий для демонстрации выпускниками профессиональных умений и навыков;
- независимую экспертную оценку выполнения заданий демонстрационного экзамена, в том числе экспертами из числа представителей предприятий;
- определение уровня знаний, умений и навыков выпускников в соответствии с международными требованиями.

Демонстрационный экзамен по стандартам Ворлдскиллс Россия проводится с целью определения у студентов и выпускников уровня знаний, умений, навыков, позволяющих вести профессиональную деятельность в определенной сфере и (или) выполнять работу по конкретным профессии или специальности в соответствии со стандартами Ворлдскиллс Россия.

Обязательные условия для проведения демонстрационного экзамена по стандартам Ворлдскиллс Россия:

- Демонстрационный экзамен проводится по заданиям, разработанным экспертным сообществом на основе заданий Финала Национального

чемпионата «Молодые профессионалы», с сохранением уровня сложности;

- Главный эксперт - сертифицированный эксперт Ворлдскиллс, эксперт со свидетельством на право проведения чемпионатных мероприятий;
- В оценке экзамена участвуют эксперты, прошедшие обучение в Союзе Ворлдскиллс;
- Не допускается участие в оценке эксперта, представляющего с участником одну образовательную организацию или принимавшего участие в его подготовке;
- Площадка должна соответствовать требованиям Инфраструктурного листа компетенции;

Проверка соответствия проводится в соответствии с порядком Отбора Центров проведения демонстрационного экзамена (размещена на сайте союза <http://worldskills.ru>);

Выполнение предыдущих требований дает доступ к внесению данных о результатах демонстрационного экзамена в CIS и eSim.

Нормативные документы регламентирующие процедуру демонстрационного экзамена размещены на сайте союза (режим доступа: <https://worldskills.ru/o-nas/dokumentyi/dokumentyi-po-proektam/>).

Включение формата демонстрационного экзамена в процедуру государственной итоговой аттестации обучающихся профессиональных образовательных организаций – это модель независимой оценки качества подготовки кадров, содействующая решению нескольких задач системы профессионального образования и рынка труда без проведения дополнительных процедур.

Выпускники, прошедшие аттестационные испытания в формате демонстрационного экзамена получают возможность:

- одновременно с подтверждением уровня освоения образовательной программы в соответствии с федеральными государственными образовательными стандартами подтвердить свою квалификацию в соответствии с требованиями международных стандартов Ворлдскиллс без прохождения дополнительных аттестационных испытаний;
- подтвердить свою квалификацию по отдельным профессиональным модулям, востребованным предприятиями-работодателями и получить предложение о трудоустройстве на этапе выпуска из образовательной организации;

- одновременно с получением диплома о среднем профессиональном образовании получить документ, подтверждающий уровень профессиональных компетенций в соответствии со стандартами Ворлдскиллс Россия – Паспорт компетенций (Skills Passport).

Паспорт компетенций (Skills Passport) – электронный документ, формируемый по итогам демонстрационного экзамена по стандартам Ворлдскиллс Россия в личном кабинете участника на Цифровой платформе WSR, отражающий уровень владения практическими навыками.

Пример паспорта компетенции можно посмотреть по ссылке:
<https://promo.sp.worldskills.ru/>

Для образовательных организаций проведение аттестационных испытаний в формате демонстрационного экзамена – это:

- возможность объективно оценить содержание и качество образовательных программ;
- объективно оценить материально-техническую базу;
- оценить уровень квалификации преподавательского состава;
- возможность определения точек роста и дальнейшего развития в соответствии с актуальными требованиями международного рынка труда.

Предприятия получают доступ к единой базе участников движения «Молодые профессионалы (WorldSkills Russia) и выпускников, прошедших процедуру демонстрационного экзамена, и могут осуществить подбор лучших молодых специалистов по востребованным компетенциям, оценив на практике их профессиональные умения и навыки, а также определить образовательные организации для сотрудничества в области подготовки и развития персонала.

Основные этапы подготовки и проведения демонстрационного экзамена

1. Организационный этап

- Определение перечня компетенций, площадок проведения и формирование графика проведения демонстрационного экзамена в субъектах РФ
- Формирование экспертной группы, организация и обеспечение деятельности Экспертной группы
- Разработка регламентирующих документов
- Регистрация участников экзамена, информирование о сроках и порядке

- проведения демонстрационного экзамена
- Подготовка площадки проведения экзамена и установка оборудования
- 2. Проведение демонстрационного экзамена
 - Подготовительный этап
 - Правила и нормы техники безопасности
 - Проведение основных мероприятий демонстрационного экзамена. Правила поведения во время экзамена, права и обязанности участников и членов Экспертной группы
 - Оценка экзаменационных заданий
- 3. Оформление результатов экзамена. Итоговое заседание Экспертной группы. Формирование итогового документа о результатах выполнения экзаменационных заданий по каждому участнику выполняется автоматизировано с использованием систем CIS и eSim.

Структура и содержание заданий для студентов

Оценочные материалы, разработанные экспертным сообществом Ворлдскиллс в целях организации и проведения демонстрационного экзамена по стандартам Ворлдскиллс Россия по компетенции «Парикмахерское искусство» содержит комплект оценочной документации (далее – КОД).

Примерные задания для подготовки к ДЭ студенты получают заранее в ходе изучения профессиональных модулей в соответствии с КОДом, выбранным учебным учреждением - перечень знаний, умений и навыков из Спецификации стандарта компетенции «Парикмахерское искусство».

В день С – 1 главный эксперт ДЭ открывает пакет документов из «черного ящика» (приходит лично по электронной почте). В этот же день происходит знакомство экспертов и студентов с конкурсным заданием (КЗ), проверяются паспортные данные, проводится жеребьевка рабочих мест на каждый из конкурсных дней, знакомство с техникой безопасности, происходит подписание всех необходимых протоколов.

Протоколы включают в себя:

- Протокол соответствия проведения демонстрационного экзамена
- Протокол распределения обязанностей между членами Экспертной группы
- Протокол регистрации участников
- Протокол регистрации членов экспертной группы
- Протокол ознакомления экспертов с правилами техники безопасности и

охраны труда

- Протокол ознакомления участников с правилами техники безопасности и охраны труда
- Протоколы жеребьевки по распределению мест на каждый модуль
- Протокол ознакомления Участников с экзаменационной документацией, оборудованием и рабочими местами
- Протокол оценки заданий демонстрационного экзамена по стандартам Ворлдскиллс Россия экспертной группой
- Протоколы, используемые в экстренных случаях (снятие эксперта по болезни и др.) Формы составления протоколов прилагаются в электронном виде.

Полезные ссылки:

- Общая информация (режим доступа: <https://worldskills.ru/nashi-proektyi/demonstracionnyj-ekzamen/obshhaya-informacziya.html>)
- ДЭ 2021 документы (режим доступа: <https://worldskills.ru/nashi-proektyi/demonstracionnyj-ekzamen/demonstracionnyj-ekzamen-2021/dokumentyi/>)
- 4. Сайт ДЭ Москвы (методика организации ДЭ) (режим доступа: <https://de.worldskills.moscow/>)
- 5. Центр помощи ДЭ (режим доступа: <https://answer.worldskills.ru> –
- 6. Нормативные документы, актуальные требования к компетенциям лиц, завершивших обучение по образовательным программам среднего профессионального образования (режим доступа: <https://esat.worldskills.ru/>)
- 7. Цифровая платформа проведения ДЭ (режим доступа: <https://id.dp.worldskills.ru/>)

Тема 9.2 Разбор комплектов оценочной документации по компетенции, заданий демонстрационного экзамена, инфраструктурных листов КОД по компетенции и др.

I. Паспорт комплекта оценочной документации (КОД) № 1.1 по компетенции № 29 «Парикмахерское искусство»

Комплект оценочной документации (КОД) № 1.1 разработан в целях организации и проведения демонстрационного экзамена по компетенции № 29 «Парикмахерское искусство» и рассчитан на выполнение заданий продолжительностью 7 часов 25 минут.

КОД № 1.1 может быть рекомендован для оценки освоения основных профессиональных образовательных программ и их частей, дополнительных профессиональных программ и программ профессионального обучения, а также на соответствие уровням квалификации согласно Таблице (Приложение).

1.Перечень знаний, умений, навыков в соответствии со Спецификацией стандарта компетенции №29 «Парикмахерское искусство» (WorldSkills Standards Specifications, WSSS), проверяемый в рамках комплекта оценочной документации № 1.1.

Раздел WSSS	Наименование раздела WSSS	Важность (%)
1.	Организация рабочего пространства и рабочий процесс	9
2.	Коммуникация и забота о клиенте	11
3.	Стрижка	6
4.	Окрашивание	8
5.	Укладка	9
6.	Химическое воздействие(перманентная завивка и выпрямление)	9
7.	Особые Процедуры для волос, включая различные торжества, фотосессии, выставки, маркетинг, пиар, связи с общественностью	2

Раздел WSSS	Наименование раздела WSSS
1.	Организация рабочего пространства и рабочий процесс
	<ul style="list-style-type: none"> Участник испытаний должен знать и понимать:

	<ul style="list-style-type: none"> • Назначение, применение, уход и техническое обслуживание всего оборудования, а также правила безопасности. • Время, необходимое для выполнения каждой процедуры. • Существующие Назначение, применение, уход и возможные риски, связанные с использованием различных средств и химических составов. • Симптомы и причины проблем и заболеваний волос и кожи головы. • Правила безопасности и Санитарно-гигиенические нормы. • Важность защиты окружающей среды и заботы об экологии. • Важность использования рациональных в долгосрочной перспективе приемов работы.
	<ul style="list-style-type: none"> • Участник испытаний должен уметь: • Подготавливать рабочее место и следить за тем, чтобы оно было чистым, безопасным и комфортным. • Планировать, подготавливать и выполнять каждую процедуру в рамках заданного времени. • Подбирать, использовать, очищать и хранить все оборудование и материалы в безопасности, чистоте и в соответствии с инструкциями производителя. • Заботиться о здоровье, о защите окружающей среды, а также работать в соответствии с Правилами безопасности.
2.	<p>Коммуникации и забота о клиенте</p>
	<p>Участник испытаний должен знать и понимать:</p> <ul style="list-style-type: none"> • Основы эффективных и продолжительных взаимоотношений с клиентами. • Подходящие формы и стили коммуникации с клиентами различных культур, возрастов, ожиданий и предпочтений. • Тенденции, события и разработки в моде и уходе за волосами. • Важность самоорганизации, таймменеджмента и самопрезентации – для того, чтобы клиент чувствовал себя комфортно и мог довериться вам. • Необходимость ведения учета клиентов, а также материалов, которые использовались для каждого клиента, и других важных моментов
	<ul style="list-style-type: none"> • Участник испытаний должен уметь: • Подготавливать рабочее место и следить за тем, чтобы оно было чистым, безопасным и комфортным.

	<ul style="list-style-type: none"> • Встречать клиента и находить с ним общий язык, • Выслушивать пожелания клиента и задавать наводящие вопросы с целью выявления или уточнения его потребностей. • Сопоставлять пожелания клиента с его типом и особенностями волос, их состоянием, предыдущими процедурами и уходом; • получать согласие в отношении дальнейших действий. • Поддерживать позитивный контакт с клиентом в течение всей процедуры. • Получать обратную связь от клиента до окончания процедуры. • Давать советы по домашнему уходу, предлагать продукцию для самостоятельного ухода и сопутствующие услуги, • оговаривать последующие процедуры и завершать встречу на позитивной ноте.
3.	Стрижка
	<ul style="list-style-type: none"> • Участник испытаний должен знать и понимать: • Природу различных типов волос, включая волосы на лице. • Классификацию волос по этническим признакам. • Особенности, направление и схемы роста волос. • Взаимосвязь между формой лица и стилями причесок.
	<ul style="list-style-type: none"> • Участник испытаний должен уметь: • Проводить оценку характеристик волос и подбирать стиль и способы стрижки, основываясь на их типе, особенностях и состоянии. Делать выводы относительно выбранной клиентом стрижки –ее целесообразности, приемлемости и ожидаемого результата; уметь деликатно сообщать об этом клиенту и предлагать альтернативные варианты в случае • необходимости. • Пользоваться полным спектром парикмахерских инструментов, включая простые и филировочные ножницы, бритву, машинку для стрижки (с насадками или без). • Пользоваться различными техниками стрижки на влажных или сухих волосах: техника зубчатого среза, сведение на «нет», градуация, слои, текстурирование, несведение. • Стричь волосы на лице и делать дизайн бороды (как единой бороды, так и более замысловатых вариантов). • Выполнять сложные стрижки, требующие высокой квалификации. • Выполнять стрижку накладных прядей.

	<ul style="list-style-type: none"> • Выполнять hair tattoos.
4.	<p>Окрашивание</p> <ul style="list-style-type: none"> • Участник испытаний должен знать и понимать: <ul style="list-style-type: none"> • Принципы, лежащие в основе изменения цвета волос. • Различные варианты услуг по окрашиванию, в том числе наиболее популярных, для клиентов-мужчин и клиентов-женщин. • Различные техники – для временного, полуперманентного и перманентного окрашивания волос с учетом пожеланий клиента, типа волос, их особенностей и состояния. • Различные техники обесцвечивания волос и коррекции цвета с учетом пожеланий клиента, типа волос, их особенностей и состояния. • Весь спектр обесцвечивающих составов и красителей, их свойства и особенности применения, а также ограничения в использовании. • Взаимодействие химических составов друг с другом, а также с волосами и кожей. • Возможные варианты окрашивания/снятия цвета накладных прядей.
	<ul style="list-style-type: none"> • Участник испытаний должен уметь: <ul style="list-style-type: none"> • Анализировать реакцию волос на нанесение химического состава или красителей. • Знать и уметь распознавать ситуации, когда осуществление окрашивания, снятия цвета и обесцвечивания не рекомендуется или является недопустимым. • Оценивать осуществимость пожеланий клиента относительно окрашивания и уметь предлагать альтернативные варианты или советы в случае необходимости. <p>Защищать одежду, тело и кожу клиента во время всей процедуры.</p> <ul style="list-style-type: none"> • Проводить тест на коже и тест на аллергию и уметь интерпретировать результаты. • Выбирать и использовать химические составы и продукцию для осветления, затемнения, добавления или смывки, а также для коррекции цвета. • Контролировать время, необходимое для выполнения соответствующих процедур.

	<ul style="list-style-type: none"> • Определять количество и спектр красителей и процедур по обесцвечиванию, которые будут выгодно подчеркивать друг друга, стиль и форму стрижки. • Выбирать красители/составы для снятия цвета и обесцвечивания, смешивать их, подготавливать к нанесению, тестировать, наносить, выдерживать, оценивать степень готовности и производить смывку в соответствии с инструкциями производителя. • Наносить химические составы, ориентируясь на длину и тип волос, а также в соответствии с тем, подвергались ли волосы химическому воздействию ранее. • Применять тепловое воздействие, включая использование сушуаров, в соответствии с производимой процедурой и инструкциями производителя
	Укладка
5.	<ul style="list-style-type: none"> • Участник испытаний должен знать и понимать: • Применение и эффект от различных инструментов и термоинструментов, предназначенных для сушки волос. • Применение и эффект от различных укладочных средств и материалов, как традиционных, так и нетрадиционных. • Применение и эффект от различных термо-инструментов для работы с высушенными волосами. • Способы использования накладных прядей, наращенных волос и украшений в причёске с целью подчеркнуть образ. Применение и эффект различных укладочных средств.
6.	<ul style="list-style-type: none"> • Участник испытаний должен уметь: • Подбирать и использовать соответствующие инструменты для сушки и укладки волос. • Подбирать и использовать укладочные средства, которые помогут добиться желаемого результата. • Следовать замыслу и стилю стрижки в процессе сушки и укладки волос • Подбирать и добавлять украшения в причёску, если это необходимо – во время или после укладки, в соответствии с типом и назначением украшений. • Дорабатывать стрижку в случае необходимости, чтобы добиться желаемого результата в укладке и законченного образа. • Подбирать и добавлять волосы (наращенные пряди, накладные пряди из синтетических либо натуральных волос)

	<p>во время или после укладки с доработкой стрижки их по мере необходимости.</p> <ul style="list-style-type: none"> • Наносить финиш-продукты (если это необходимо), во время или после укладки, в соответствии со стандартами индустрии
	<p>Химическое воздействие (перманентная завивка и выпрямление)</p> <ul style="list-style-type: none"> • выпрямление)
	<ul style="list-style-type: none"> • Участник испытаний должен знать и понимать: • Принципы, лежащие в основе изменения текстуры волос. • Техники, используемые для изменения текстуры волос. • Свойства, применение и ограничения в использовании различных химических составов. • Взаимодействие химических составов друг с другом, волосами и кожей. • Возможность химического воздействия в зависимости от длины, типа и состояния волос. <p>Различные варианты услуг по химическому воздействию, в том числе наиболее популярные услуги для клиентов-мужчин и клиентов-женщин.</p>
7.	<p>Участник испытаний должен уметь:</p> <ul style="list-style-type: none"> • Анализировать реакцию волос на нанесение химического состава, учитывая длину и тип, а также состояние волос и воздействия, которым волосы подвергались ранее. • Проводить тест на коже и тест на аллергию, и уметь интерпретировать результаты. • Оценивать осуществимость пожеланий клиента и уметь предложить альтернативные варианты или советы в случае необходимости. • Контролировать время, необходимое для выполнения соответствующих процедур. • Защищать одежду, тело и кожу клиента во время всей процедуры. • Соблюдать правила нанесения, выдержки и смывки химического состава в соответствии с инструкциями производителя и правилами безопасности. • Грамотно выбирать химические составы, смешивать их, подготавливать к нанесению, тестировать, наносить, выдерживать, оценивать степень готовности и производить смывку, нейтрализацию или реформинг, подготовку к

	<p>укладке.</p> <ul style="list-style-type: none"> • Избегать чрезмерного воздействия укладочных средств, которые могут перегрузить волосы или оказать негативное влияние на волосы, подвергшиеся химическому воздействию.
	<p>Особые Процедуры для волос, включая различные торжества, фотосессии, выставки, маркетинг, пиар, связи с</p> <ul style="list-style-type: none"> • общественностью
	<ul style="list-style-type: none"> • Специалист должен знать: <ul style="list-style-type: none"> • Важность изучения пожеланий клиента, и проведения предварительного опроса клиента, уточнения непонятных моментов. • Факторы, которые нужно учитывать при выявлении пожеланий клиента, в том числе цель мероприятия, окружение, временные рамки, бюджет, а также то, работаете ли вы с клиентом или моделью. • Требования к реквизиту и аксессуарам. • Необходимость уточнения того, какие прически и процедуры попадают под понятие «классические». • Необходимость уточнения того, какие прически и процедуры попадают под понятие «авангардные». • Возможные способы и источники получения информации, на основе которой будет построено выявление потребностей клиента. • Производить доработку образа на этапе завершения работы, по согласованию с клиентом

2. Обобщенная оценочная ведомость.

В данном разделе определяются критерии оценки и количество начисляемых баллов (судейские и объективные) (Таблица 3).

Общее максимально возможное количество баллов задания по всем критериям оценки составляет 47.

№ п/ п	Модуль, в котором используется критерий	Критерий	Время выполн ения Модуля	Провер яемы е раздел ы WSSS	Баллы		
					Судей ские	Объ екти вны е	Общие
1.	Женская салонная стрижка с окрашиванием	Женская салонная стрижка с окрашивани ем	2 часа 45 минут	1,2,3,4, 5	8	7	15
2.	Женские длинные распущенные волосы с окрашиванием	Женские длинные распущенные волосы с окрашивани ем	3 часа	1,2,4,5, 7	8,5	7,5	16
3.	Современная салонная мужская стрижка машинкой	Современная салонная мужская стрижка машинкой	1 час	1,2,3,5	6,5	4,5	11
4.	Накрутка на коклюшки	Накрутка на коклюшки	40 мин	1,2,6	2	3	5
Итого					25	22	47

3. Количество экспертов, участвующих в оценке выполнения задания, и минимальное количество рабочих мест на площадке.

Минимальное количество экспертов, участвующих в оценке демонстрационного экзамена по компетенции № 29 «Парикмахерское искусство» - 3 чел.

Расчет количества экспертов исходя из количества рабочих мест и участников осуществляется по схеме:

Количество постов-рабочих мест	1-4	5-8	9-12	13-16	17-20	21-25
Количество участников						
От 1 до 5	3					
От 6 до 10		3				
От 11 до 15			6			
От 16 до 20				6		
От 21 до 25					9	9

II. Задание для демонстрационного экзамена по комплексу оценочной документации № 1.1 по компетенции № 29 «Парикмахерское искусство» (образец)

Модули задания, критерии оценки и необходимое время

№ п/п	Модуль, в котором используется критерий	Критерий	Время выполнения Модуля	Проведение разделы WSSS	Баллы		
					Судейские	Объективные	Общие
1.	Женская салонная стрижка с окрашиванием	Женская салонная стрижка с окрашиванием	2 часа 45 минут	1,2,3,4,5	8	7	15
2.	Женские длинные распущенные волосы с окрашиванием	Женские длинные распущенные волосы с окрашиванием	3 часа	1,2,4,5,7	8,5	7,5	16
3.	Современная салонная мужская стрижка машинкой	Современная салонная мужская стрижка машинкой	1 час	1,2,3,5	6,5	4,5	11

№ п/ п	Модуль, в котором используется критерий	Критерий	Время выполн ения Модуля	Прове ряемы е раздел ы WSSS	Баллы		
					Судей ские	Объ екти вны е	Общие
4.	Накрутка на коклюшки	Накрутка на коклюшки	40 мин	1,2,6	2	3	5
Итого					25	22	47

Модули с описанием работ

Модуль 1: Салонная женская стрижка с окрашиванием. Выполняется на живой модели

ПРОДОЛЖИТЕЛЬНОСТЬ 2 часа 45 минут

Описание Студент должен сделать коммерческую салонную стрижку с окрашиванием. Стрижка и цвет волос должны воплощать образ, уместный в повседневном женском стиле. Запрещено создавать авангардные стрижки и стили и использовать радикальные оттенки. Образ в стиле ОМС запрещен.

Стрижка: Все волосы должны быть подстрижены минимум на 2 см по всей поверхности головы

Допускается использование всех парикмахерских инструментов.

Стрижка должна соответствовать пожеланиям клиента. Клиент высказывает пожелание с помощью фотографии

Исходная длина волос модели должна быть не короче 7 см в теменной зоне и 3см. на височно-боковых и затылочной зонах. Длина волос в конечном результате должна быть короче плеч

Окрашивание:

Все волосы должны быть окрашены. Цвет волос должен быть коммерчески используемым в повседневной жизни. Допустимы все техники окрашивания и цвета. Участник испытаний должен заполнить технологическую карту по цвету. Исходный цвет волос модели должен быть не темнее 5 уровня глубины тона. Укладка. Окончательный образ: Студенты должны выполнить укладку волос феном. Разрешено использование любых инструментов для укладки волос. Разрешено использование всех средств для укладки, за исключением цветных гелей, цветных муссов, цветных мелков, маркеров и тд. В законченном образе не должно быть шпилек, невидимок, зажимов, булавок, резинок или любого рода украшений. Волосы не должны закрывать глаза

Модуль 2: Женские длинные распущенные волосы с окрашиванием

Выполняется на живой модели

ПРОДОЛЖИТЕЛЬНОСТЬ 3 часа

Описание

Законченный результат должен представлять собой прическу на длинных распущенных волосах с коммерческим окрашиванием. Финальный образ должен соответствовать заданию модуля. Этот модуль не должен быть выполнен в стиле ОМС. В данном модуле следует соблюдать стандарты индустрии. Необходимо использовать украшение соответствующее пожеланию клиента. Длина волос модели должна быть не короче 20 см по всей поверхности головы. Цвет волос модели не должен быть темнее 5 уровня глубины тона. Окрашивание: Коммерческое окрашивание по запросу клиента. Клиент озвучивает пожелание при помощи фотографии. Все волосы должны быть окрашены. Допустимы все техники окрашивания. Нужно учитывать пожелания клиента – изображение. Участник испытаний должен заполнить технологическую карту по цвету. Укладка. Окончательный образ: Разрешается использование любых щеток и расчесок. Запрещено использование валиков (наполнителей) из любых материалов. Допустимо использование невидимок, шпилек и резинок. Допустимо использование всех средств для укладки. В данном модуле необходимо соблюдать стандарты индустрии.

Модуль 3: Современная салонная мужская стрижка машинкой. Выполняется на живой модели

ПРОДОЛЖИТЕЛЬНОСТЬ 1 час

Описание

Участник должен воссоздать образ с фотографии (максимально похоже на стрижку и укладку). Образ должен соответствовать модным тенденциям, а не стилистике ОМС. Участникам экзамена будет предоставлено несколько фотографий для выбора модели. Необходимо максимально похоже воспроизвести только тот ракурс, который есть на показанной фотографии.

Стрижка: Исходная длина волос модели должна быть не короче 6 см в теменной зоне и 1 см на висках и затылке.

Разрешено использование всех техник и инструментов для стрижки. Разрешено использование машинок для стрижки волос. Стрижка должна максимально повторять изображение. Краевая линия роста волос на висках и затылке должна быть сведена «на нет». Укладка. Окончательный образ: Разрешено использование всех инструментов для укладки волос. Разрешено использование всех средств для укладки. Укладка должна максимально повторять изображение.

В данном модуле необходимо соблюдать стандарты индустрии

Модуль 3: Накрутка на коклюшки

Выполняется на живой модели

ПРОДОЛЖИТЕЛЬНОСТЬ 40 минут

Описание

Участник должен выполнить накрутку волос на коклюшки по всей голове, по классической схеме накрутки. Накрутка выполняется на классические коклюшки, средний диаметр. Старт модуля происходит с влажных волос. Длина волос модели не должна быть меньше 7 см по всей поверхности головы. Для этого в рамках 15 минутной подготовки к модулю участники выполняют мытье головы клиенту, драпируют и ожидают старта модуля.

Стрижка: Стрижка запрещена

Накрутка: Разделение волос на зоны должно быть выполнено в рамках времени модуля

Участник должен выполнить накрутку волос на коклюшки по всей голове, по классической схеме. Разрешено использовать традиционные коклюшки для химической завивки волос среднего диаметра

Участник должен использовать средства контроля качества выполнения накрутки волос (бумажки для накрутки, шпажки под резинки);

Запрещено нанесение химического состава. В данном модуле необходимо соблюдать стандарты индустрии

III. Примерный план работы Центра проведения демонстрационного экзамена по КОД № 1.1 по компетенции № 29 «Парикмахерское искусство»

	Примерное время	Мероприятие
Подготовительный день	08:00	Получение главным экспертом задания демонстрационного экзамена
	08:00 – 08:20	Проверка готовности проведения демонстрационного экзамена, заполнение Акта о готовности/не готовности
	08:20 – 08:30	Распределение обязанностей по проведению экзамена между членами Экспертной группы, заполнение Протокола о распределении
	08:30 – 08:40	Инструктаж Экспертной группы по охране труда и технике безопасности, сбор подписей в Протоколе об ознакомлении

	08:40 – 09:00	Регистрация участников демонстрационного экзамена
	09:00 – 09:30	Инструктаж участников по охране труда и технике безопасности, сбор подписей в Протоколе об ознакомлении
	09:30 – 11:00	Распределение рабочих мест (жеребьевка) и ознакомление участников с рабочими местами, оборудованием, графиком работы, иной документацией и заполнение Протокола
День 1	09:00 – 09:30	Ознакомление с заданием и правилами
	09:30 – 10:00	Брифинг экспертов
	10:00 – 11:30	Выполнение модуля 1
	11:30 – 14:00	Выполнение модуля 2
	14:00 – 14:30	Обед
	14:30 – 15:30	Выполнение модуля 3
	15:35-16:35	Выполнение модуля 4
	17:30 – 18:00	Работа экспертов, заполнение форм и оценочных ведомостей
	18:00 – 19:00	Подведение итогов, внесение главным экспертом баллов в CIS, блокировка, сверка баллов, заполнение итогового протокола

IV. План застройки площадки для проведения демонстрационного экзамена по КОД № 1.1 по компетенции № 29 «Парикмахерское искусство»

Номер компетенции: 29

Название компетенции: Парикмахерское искусство

Общая площадь площадки: 4

План застройки площадки:



V. Инфраструктурный лист для КОД № 1.1.

<https://esat.worldskills.ru/competencies/c05e5790-e6b7-425c-a2cc-3010e47bd528/categories/a6e5007a-79dd-409d-9758-1399dd1a8c12>

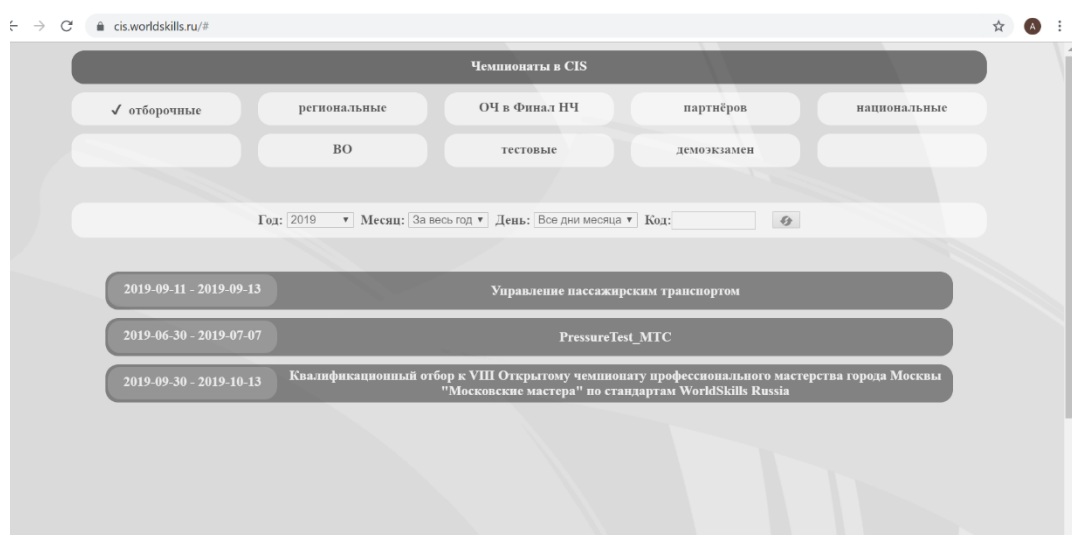
Полезные ссылки:

- Общая информация (режим доступа: <https://worldskills.ru/nashi-proektyi/demonstracionnyij-ekzamen/obshhaya-informacziya.html>)
- ДЭ 2021 документы (режим доступа: <https://worldskills.ru/nashi-proektyi/demonstracionnyij-ekzamen/demonstracionnyij-ekzamen-2021/dokumentyi/>)
- Сайт ДЭ Москвы (методика организации ДЭ) (режим доступа: <https://de.worldskills.moscow/>)
- Центр помощи ДЭ (режим доступа: <https://answer.worldskills.ru>)
- Нормативные документы, актуальные требования к компетенциям лиц, завершивших обучение по образовательным программам среднего профессионального образования (режим доступа: <https://esat.worldskills.ru/>)

- Цифровая платформа проведения ДЭ (режим доступа: <https://id.dp.worldskills.ru/>)

Тема 9.3 Работа в CIS и Цифровой платформе по организации демонстрационного экзамена

Информационная система Чемпионата (CIS) – специализированное программное обеспечение для обработки информации на соревнованиях. Программа CIS решает множество задач, связанных с проведением конкурсов WorldSkills, включая создание системы судейства, ведение досье и архива конкурсных оценок, вывод информации о призёрах и другое. Также программу CIS используют при проведении демонстрационного экзамена (далее – ДЭ).



Этапы применения программы:

- Установка программного обеспечения CIS
- Запуск/завершение работы CIS
- Создание конкурса
- Добавление информации (компетенции, правила, участники, эксперты)
- Введение критериев оценки
- Работа с несколькими параметрами
- Работа на конкурсе, ввод оценок
- Просмотр и экспортирование данных
- Отчеты экспертов и сравнение данных, подведение официальных результатов.

- Техническая поддержка системы CIS feed@worldskills.ru
- Ссылка для доступа в тестовый чемпионат - <http://cis.worldskills.ru>
 - Ссылка на методические материалы (презентации) по работе с CIS (тестовый чемпионат) <https://drive.google.com/file/d/1pv8RckJCLDOWGBD1p80iIQZCtnOS4cCe/view?usp=sharing>
 - Ссылка на методические материалы (презентации) по работе с CIS (чемпионат ВСП) <https://drive.google.com/file/d/1OdWGV8IoHzaK1o-fTgOiKjhZTIUypMiM/view?usp=sharing>
 - Общая информация (режим доступа: <https://worldskills.ru/nashi-proektyi/demonstraczionnyij-ekzamen/obshhaya-informacziya.html>)
 - ДЭ 2021 документы (режим доступа: <https://worldskills.ru/nashi-proektyi/demonstraczionnyij-ekzamen/demonstraczionnyij-ekzamen-2021/dokumenty/>)
 - Сайт ДЭ Москвы (методика организации ДЭ) (режим доступа: <https://de.worldskills.moscow/>)
 - Центр помощи ДЭ (режим доступа: <https://answer.worldskills.ru>)
 - Нормативные документы, актуальные требования к компетенциям лиц, завершивших обучение по образовательным программам среднего профессионального образования (режим доступа: <https://esat.worldskills.ru/>)
 - Цифровая платформа проведения ДЭ (режим доступа: <https://id.dp.worldskills.ru/>)

Тема 9.4 Практика экспертной оценки выполнения задания в соответствии с комплектом оценочной документации

Задание для демонстрационного экзамена по комплекту оценочной документации по компетенции № 29 «Парикмахерское искусство»

Модули задания, критерии оценки и необходимое время

№ п/п	Модуль, в котором используется критерий	Критерий	Время выполнения Модуля	Проверяемые разделы WSSS	Баллы		
					Судейские	Объективные	Общие
1.							
2.							
3.							
4.							

Модули с описанием работ

Модуль 1:

Модуль 2:

Модуль 3:

Модуль 4:

- По завершению процедуры рабочее место приведено в порядок.

ПРАКТИКА ОЦЕНКИ ВЫПОЛНЕНИЯ ЗАДАНИЯ В СООТВЕТСТВИИ С КОМПЛЕКТОМ ОЦЕНОЧНОЙ ДОКУМЕНТАЦИИ КОД

1. Проведение процедуры судейского оценивания;
2. Проведение процедуры объективного оценивания;
3. Заполнение оценочной ведомости;
4. Определение разделов WSSS;
5. Разработка критериев оценивания;
6. Составление схемы начисления баллов;

7. Разбор типовых ошибок при выполнении задания

Судейская оценка

При принятии решения используется шкала 0–3. Для четкого и последовательного применения шкалы судебское решение должно приниматься с учетом:

эталонов для сравнения (критериев) для подробного руководства по каждому аспекту

шкалы 0–3, где:

0: исполнение не соответствует отраслевому стандарту;

1: исполнение соответствует отраслевому стандарту;

2: исполнение соответствует отраслевому стандарту и в некоторых отношениях превосходит его;

3: исполнение полностью превосходит отраслевой стандарт и оценивается как отличное

Каждый аспект оценивают три эксперта, каждый эксперт должен произвести оценку, после чего происходит сравнение выставленных оценок. В случае расхождения оценок экспертов более чем на 1 балл, экспертам необходимо вынести оценку данного аспекта на обсуждение и устранить расхождение.

Измеримая оценка (объективная оценка)

Объективные аспекты – измеряемые.

Оценка производится группой из 3 (трех) экспертов после завершения процедуры оценки Судейских критериев

Оценка должна заключаться в однозначном определении выполнения либо невыполнения «ДА» или «НЕТ».

Схема оценки задания в соответствии с КОД

Оценка О/ J	Аспект	Суд. балл	Расшифровка объективной, судейской оценки	Регламент	WSSS Раздел	Балл	Да/ нет
0							
0							
0							
0							
0							
0							
0							
0							

О							
О							
О							
О							
О							
О							
О							
О							

Учебно-методическое обеспечение программы

1. ФГОС СПО по специальности 43.02.13 «Технология парикмахерского искусства» / Приказ Минобрнауки России от 09.12.2016 N 1558 "Об утверждении федерального государственного образовательного стандарта среднего профессионального образования по специальности 43.02.13 Технология парикмахерского искусства" (Зарегистрировано в Минюсте России 20.12.2016 N 44830) [Эл. ресурс].

2. Профессиональный стандарт «Специалист по предоставлению парикмахерских услуг» / Приказ от 25 декабря 2014 г. N 1134н «Об утверждении Профессионального стандарта «Специалист по предоставлению парикмахерских услуг». [Эл. ресурс].

3. СанПиН 2.1.2.2631-10 С изменениями и дополнениями от 27 января 2014 г.

«Санитарно-эпидемиологические требования к размещению, устройству, оборудованию, содержанию и режиму работы организаций коммунально_бытового назначения, оказывающих парикмахерские и косметические услуги»

4. Официальный сайт оператора международного некоммерческого движения WorldSkillsInternational - Союз «Молодые профессионалы (Ворлдскиллс Россия)» (электронный ресурс) режим доступа: <https://worldskills.ru>;

5. Единая система актуальных требований Ворлдскиллс (электронный ресурс) режим доступа: <https://esat.worldskills.ru>

6. Глоссарий Ворлдскиллс Россия. [Эл. ресурс]. –Режим доступа: <http://www.rub-ipc.ru/doc/WS/2018/%D0%93%D0%BB%D0%BE%D1%81%D1%81%D0%B0%D1%80%D0%B8%D0%B9.pdf>

7. Кодекс этики Ворлдскиллс Россия. [Эл. ресурс]. – Режим доступа: https://worldskills.ru/assets/docs//WSR_OD04_Kodeks_ehtiki_v1.0_RU.pdf

8. Комплект оценочной документации ДЭ по компетенции «Парикмахерское искусство». [Эл. ресурс]. – Режим доступа <https://worldskills.ru/nashi-proektyi/demonstraczionnyij-ekzamen/demonstraczionnyij-ekzamen-2021/dokumenty/>
9. Регламентирующие документы [Эл. ресурс]. – Режим доступа: <https://worldskills.ru/o-nas/dokumenty/reglamentiruyushhie.html>
10. Конкурсная документация [Эл. ресурс]. – Режим доступа: <https://worldskills.ru/nashi-proektyi/chempionaty/konkursnaya-dokumentaciya.html>
11. Методические рекомендации по перечню рекомендуемых видов трудовой и профессиональной деятельности инвалидов с учетом нарушенных функций и ограничений их жизнедеятельности (Приказ Минтруда России от 04.08.2014 N 515) <https://rosmintrud.ru/docs/mintrud/orders/26811>.
12. Требования к организации образовательного процесса для обучения инвалидов и лиц с ограниченными возможностями здоровья в профессиональных образовательных организациях, в том числе оснащенности образовательного процесса (утв. Министерством образования и науки РФ 26 декабря 2013 г. N 06-2412вн) http://www.consultant.ru/document/cons_doc_LAW_57872/
13. Рекомендации по организации образовательного процесса в учреждениях начального профессионального и среднего профессионального образования для лиц с ограниченными возможностями здоровья (слабослышащих, не слышащих, слабовидящих) http://www.consultant.ru/document/cons_doc_LAW_72498/
14. Цифровая платформа проведения ДЭ режим доступа: <https://id.dp.worldskills.ru/>
15. Сайт ДЭ Москвы (методика организации ДЭ) режим доступа: <https://de.worldskills.moscow/>
16. Инструкции по работе с с CIS [Эл. ресурс]. – Режим доступа: <https://worldskills.ru/o-nas/dokumenty/sistema-cis.html>
17. Ссылка для доступа в тестовый чемпионат - <http://cis.worldskills.ru>